

Výzkum vývoje profesní orientace žáků středních škol v Jihočeském kraji

Školní rok 2018/2019

Průvodní zpráva a vyhodnocení realizovaného výzkumu

leden 2019

TREXIMA, spol. s r.o., třída Tomáše Bati 299, Louky, 763 02 Zlín

Zpracoval: Mgr. David Dušánek,
tel.: 577 601 243, mobil: 606 621 004
e-mail: dusanek@trexima.cz

Termín šetření: 1. 11. – 30. 12. 2018

Forma šetření: Elektronický dotazník dostupný na adrese <http://www.vvpo.cz/>
obsahující uzavřené, polouzavřené i otevřené otázky.

Obsah

1. Počet respondentů	1
2. Struktura respondentů	1
<i>Typ studia</i>	<i>1</i>
<i>Typ studovaného oboru</i>	<i>1</i>
<i>Zaměření oboru studovaného respondentem.....</i>	<i>2</i>
<i>Studovaný obor.....</i>	<i>3</i>
<i>Studovaná škola.....</i>	<i>3</i>
3. Profesionální orientace.....	4
<i>Preferované oblasti uplatnění.....</i>	<i>4</i>
<i>Preferovaná povolání.....</i>	<i>4</i>
<i>Preferovaná povolání podle kvalifikační úrovně.....</i>	<i>6</i>
<i>Povolání bez preference.....</i>	<i>7</i>
4. Zdůvodnění výběru a preference povolání.....	10
<i>Zaměstnání rodičů</i>	<i>10</i>
<i>Důvody preference vybraného oboru uplatnění</i>	<i>10</i>
<i>Očekávaný výdělek</i>	<i>11</i>
5. Plány a představa respondentů o dalším směřování po ukončení aktuálního studia.....	12
<i>Obecná představa.....</i>	<i>12</i>
<i>Detailní plány.....</i>	<i>12</i>
<i>Typ preferované ekonomické aktivity</i>	<i>13</i>
<i>Preferované místo dalšího studia</i>	<i>14</i>
<i>Preferované místo výkonu práce</i>	<i>15</i>
<i>Hlavní priorita ve vztahu k preferovanému místu výkonu práce</i>	<i>15</i>
<i>Priorita při výběru práce</i>	<i>16</i>
6. Hodnocení studia a profesionální vyhraněnost.....	17
<i>Hodnocení školy.....</i>	<i>17</i>
<i>Současná představa o studiu střední školy</i>	<i>19</i>
<i>Důvody kladného hodnocení školy.....</i>	<i>19</i>
<i>Důvody negativního hodnocení školy</i>	<i>20</i>
<i>Perspektivnost studovaného oboru</i>	<i>21</i>

7. Hodnocení rozsahu praktické přípravy na pracovištích zaměstnavatelů	22
8. Volba studia a povolání, dostupnost a kvalita kariérového poradenství	23
<i>Ovlivnění při volbě studované střední školy a oboru</i>	<i>23</i>
<i>Zdroje informací pro volbu dalšího studia a povolání.....</i>	<i>25</i>
<i>Kvalita a dostupnost informací pro rozhodování o volbě povolání či dalšího studia</i>	<i>25</i>
9. Závěr a souhrn nejdůležitějších zjištění	29
Přílohy.....	32
<i>Příloha č. 1 Členění respondentů podle studovaného oboru</i>	<i>32</i>
<i>Příloha č. 2 Členění respondentů podle studované školy.....</i>	<i>37</i>

1. Počet respondentů

V rámci šetření bylo zaznamenáno celkem 3622 odpovědí žáků posledních ročníků oborů středního studia ze 73 škol sídlících na území Jihočeského kraje. Při kontrole dat bylo celkem 121 odpovědí vyřazeno. Důvodem vyřazení byly především duplicitní záznamy a nerelevantní odpovědi zjištěné opakovanou a hloubkovou kontrolou dat.

Celkem bylo vyhodnoceno 3501 odpovědí žáků z 69 škol.

	Celkový počet odpovědí	Podíl v %
Ženy	1765	50,4 %
Muži	1736	49,6 %
Celkem	3501	100 %

2. Struktura respondentů

Typ studia

Členění respondentů podle širšího typu studia. Více než polovinu respondentů představují žáci odborných maturitních oborů (55,8 %) více než pětina respondentů studovala učební obor (22,8 %), jen o něco méně jsou zastoupeni žáci gymnázií (21,4 %).

Typ studia	Počet respondentů	Podíl v %
Maturitní odborné	1955	55,8 %
Učební	797	22,8 %
Gymnázium	749	21,4 %

Typ studovaného oboru

Členění respondentů podle typu oboru (a úrovně dosaženého vzdělání, k níž tento obor směřuje) studovaného respondenty v době šetření. Nejvíce respondentů (47,8 %) studovalo některý z oborů typu „M - Úplné střední odborné vzdělání s maturitou (bez vyučení)“. Nejméně zastoupeny jsou obory typu L5 (2,6 %) a E (2,1 %).

Typ studovaného oboru	Počet respondentů	Podíl v %
M - Úplné střední odborné vzdělání s maturitou (bez vyučení)	1675	47,8 %
K - Úplné střední všeobecné vzdělání (na gymnáziu)	749	21,4 %
H - Střední odborné vzdělání s výučním listem	725	20,7 %
L0 - Úplné střední odborné vzdělání s odborným výcvikem a maturitou	189	5,4 %
L5 - Úplné střední odborné vzdělání s vyučením i maturitou - nástavbové studium	91	2,6 %
E - Nižší střední odborné vzdělání s výučním listem	72	2,1 %

Zaměření oboru studovaného respondentem

Členění respondentů podle zaměření jimi studovaného oboru, struktura odpovídá Kmenové klasifikaci oborů vzdělávání (KKOV). Nejčetněji zastoupeni jsou žáci gymnázií (21,4 %), následují obory z oblasti 23_Strojírenství a strojírenská výroba (10,6 %) a 41_Zemědělství a lesnictví (7,3 %). Nejméně zastoupenou oblastí jsou obory ze skupiny 72_Publicistika, knihovnictví a informatika, za kterou odpovídalo pouze 11 respondentů.

Zaměření studia (KKOV)	Počet respondentů	Podíl v %
79_Obecná příprava	749	21,4 %
23_Strojírenství a strojírenská výroba	370	10,6 %
41_Zemědělství a lesnictví	255	7,3 %
53_Zdravotnictví	219	6,3 %
65_Gastronomie, hotelnictví a turismus	206	5,9 %
78_Obecně odborná příprava	198	5,7 %
63_Ekonomika a administrativa	188	5,4 %
26_Elektrotechnika, telekomunikační a výpočetní technika	172	4,9 %
36_Stavebnictví, geodézie a kartografie	154	4,4 %
68_Právo, právní a veřejnosprávní činnost	127	3,6 %

Zaměření studia (KKOV)	Počet respondentů	Podíl v %
18_Informatické obory	114	3,3 %
69_Osobní a provozní služby	110	3,1 %
29_Potravinářství a potravinářská chemie	84	2,4 %
39_Speciální a interdisciplinární obory	83	2,4 %
75_Pedagogika, učitelství a sociální péče	78	2,2 %
82_Umění a užité umění	65	1,9 %
64_Podnikání v oborech, odvětví	60	1,7 %
33_Zpracování dřeva a výroba hudebních nástrojů	59	1,7 %
66_Obchod	47	1,3 %
43_Veterinářství a veterinární prevence	42	1,2 %
37_Doprava a spoje	40	1,1 %
28_Technická chemie a chemie silikátů	29	0,8 %
16_Ekologie a ochrana životního prostředí	21	0,6 %
34_Polygrafie, zpracování papíru, filmu a fotografie	20	0,6 %
72_Publicistika, knihovnictví a informatika	11	0,3 %

Studovaný obor

Členění respondentů podle konkrétního oboru, který v době šetření studovali. Nejpočetnější skupinou jsou respondenti studující „čtyřleté gymnázium“ (kód 7941K41) a „osmileté gymnázium“ (kód 7941K81). Nejméně zastoupenými obory (pouze třemi respondenty za obor) jsou obory 3941H01 Malíř a lakýrník, 2361H01 Autolakýrník, 6941L52 Vlasová kosmetika a 3359H01 Čalouník.

Více informací viz příloha č. 1 Členění respondentů podle studovaného oboru.

Studovaná škola

Členění respondentů podle konkrétní školy, kterou respondenti v období šetření studovali. Šetření se aktivně zúčastnili žáci z 69 škol. Nejvíce respondentů (195) bylo z VOŠ, SPŠ automobilní a technické,

České Budějovice, Skuherského 3. Nejméně respondentů (pouze 3) odpovídalo za Střední zemědělskou školu v Písku.

Více informací viz příloha č. 2 Členění respondentů podle studované školy.

3. Profesní orientace

Respondenti vybírali povolání ze seznamu 307 povolání typických pro tuzemský trh práce. Jednotlivá povolání jsou zařazena do 11 oborových skupin (oblastí). Povolání v seznamu pro výběr respondentem jsou řazena sestupně podle kvalifikační úrovně (EQF) daného povolání na škále 2 – 8.

Preferované oblasti uplatnění

Nejčastěji byla preferována povolání z oblasti techniky, průmyslu a stavebnictví, ve které si preferované povolání zvolila téměř pětina respondentů (18,9 %). Nejméně preferována jsou povolání z oblasti veřejné správy, která preferuje pouze 1,5 % respondentů.

Preferovaná oblast uplatnění	Počet	Podíl v %
Technika, průmysl a stavebnictví	661	18,9 %
Zdravotnictví a sociální péče	555	15,9 %
Vzdělávání a výzkum	448	12,8 %
Služby, obchod, doprava a cestovní ruch	421	12,0 %
Bezpečnost, právo a ozbrojené složky	345	9,9 %
Zemědělství, veterinářství a životní prostředí	292	8,3 %
Umění a média	248	7,1 %
Informační a komunikační technologie	206	5,9 %
Management a administrativa	199	5,7 %
Bankovníctví, pojišťovnictví a další finanční služby	73	2,1 %
Veřejná správa, úřady	53	1,5 %

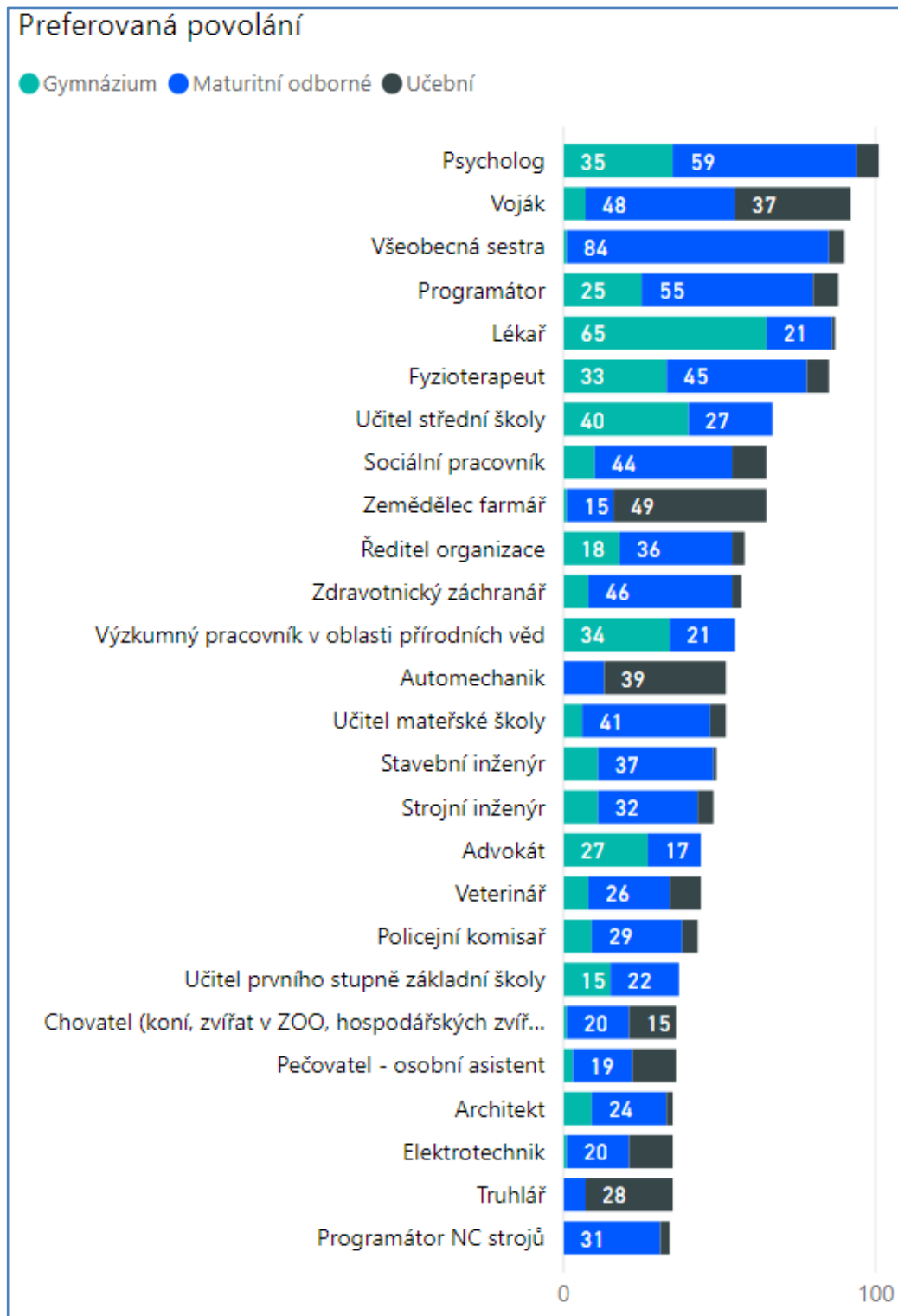
Preferovaná povolání

Níže v tabulce je uvedeno 20 nejčastěji uváděných povolání označených jako preferované.

Celkově nejčastěji uváděným povoláním je psycholog, kterého uvedlo celkem 101 (2,88 %) respondentů. Gymnazisté nejvíce preferují povolání lékař (65), žáci odborných maturitních oborů povolání všeobecná sestra (84) a žáci učebních oborů povolání zemědělec farmář (49).

Preferované povolání	Počet	Podíl v %
Psycholog	101	2,88 %
Voják	92	2,63 %
Všeobecná sestra	90	2,57 %
Programátor	88	2,51 %
Lékař	87	2,49 %
Fyzioterapeut	85	2,43 %
Učitel střední školy	67	1,91 %
Zemědělec farmář	65	1,86 %
Sociální pracovník	65	1,86 %
Ředitel organizace	58	1,66 %
Zdravotnický záchranář	57	1,63 %
Výzkumný pracovník v oblasti přírodních věd	55	1,57 %
Automechanik	52	1,49 %
Učitel mateřské školy	52	1,49 %
Stavební inženýr	49	1,40 %
Strojní inženýr	48	1,37 %
Veterinář	44	1,26 %
Advokát	44	1,26 %
Policejní komisař	43	1,23 %
Učitel prvního stupně základní školy	37	1,06 %

Graf – Nejvíce preferovaná povolání a rozdělení četnosti výběru podle typu studia



Preferovaná povolání podle kvalifikační úrovně

Jednotlivá povolání mají přiřazenou odpovídající kvalifikační úroveň (EQF) na škále 8 (nejvyšší stupeň) až 2 (nejnižší stupeň).

Nejvíce preferována jsou povolání na kvalifikační úrovni 7 (odpovídá vysokoškolskému magisterskému vzdělání), vybralo je 38,6 % respondentů. Tuto skupinu povolání si nejčastěji volí žáci gymnázií (64,6 %) následovaní žáky odborných maturitních oborů (38,9 %). Druhou nejčastěji preferovanou skupinou jsou povolání na kvalifikační úrovni 4 (odpovídá vzdělání s maturitou) – celkem je vybralo 23,1 % respondentů. Nadprůměrně je volí především žáci učebních oborů (29,4 %), kteří zároveň nejčastěji (48,4 %) volí povolání na kvalifikační úrovni 3 (odpovídá vzdělání s výučním listem).

Kvalifikační úroveň preferovaného povolání (EQF) / typ studia respondenta	Gymnázium	Maturitní	Učební	Celkem
8	6,3 %	1,3 %	0,1 %	2,1 %
7	64,6 %	38,9 %	13,7 %	38,6 %
6	15,9 %	22,3 %	6,0 %	17,2 %
5	2,1 %	3,0 %	1,8 %	2,5 %
4	10,0 %	25,5 %	29,4 %	23,1 %
3	1,1 %	8,8 %	48,4 %	16,2 %
2		0,3 %	0,6 %	0,3 %

Povolání bez preference

Všech 307 povolání bylo alespoň jedním respondentem zahrnuto do širšího výběru. Celkem 56 povolání neoznačil žádný respondent jako preferované. Jedná se následující povolání (řazeno abecedně):

- Asistent režie
- Báňský technik
- Člen horské služby
- Dekorátér
- Dispečer v lodní dopravě
- Dispečer v železniční dopravě
- Disponent likvidace pojistných událostí
- Dřevomodelář
- Expedient

- Hodinář
- Horník
- Hutní inženýr
- Hutní technik
- Hutník
- Instruktor aerobiku
- Keramický inženýr
- Keramický technik
- Keramik
- Kominík
- Konzervář
- Kožařský designér a modelář
- Kožařský inženýr
- Kožařský technik
- Krejčí, švadlena
- Krupier
- Kryptograf
- Lektor dalšího vzdělávání
- Manekýn
- Meteorolog
- Mlynář
- Nábytkářský technik
- Oděvní inženýr
- Optik
- Papírenský inženýr
- Papírenský technik
- Pekař
- Polygrafický technik
- Pracovník monitoringu médií
- Rytec drahých kamenů
- Sklář
- Sklářský inženýr

- Sklářský technik
- Slévárenský inženýr
- Slévárenský technik
- Soudní zapisovatel
- Sýrař
- Školní inspektor
- Technik gumárenské a plastikářské výroby
- Technolog důlního díla
- Textilní inženýr
- Textilní technik
- Vinohradník a vinař
- Vozmistr
- Výpravčí
- Wellness specialista
- Zpracovatel papíru

4. Zdůvodnění výběru a preference povolání

Zaměstnání rodičů

Většina respondentů (80,1 %) uvedla, že ani jeden z rodičů nepracuje v jimi vybraných povoláních (oborech). Lze tedy předpokládat, že další volba povolání žáků posledních ročníků je ve většině případů jen slabě ovlivněna povoláním (odborným) zaměřením rodičů. Nejvyšší míru ovlivnění volby povolání zaměstnáním rodičů lze identifikovat u žáků učebních oborů (25,9 %).

Rodiče pracují ve vybraném povolání (oblasti)	Počet	Podíl v %
Ne	2804	80,1 %
Ano	697	19,9 %

Graf – Odpovědi žáků studujících učební obory



Důvody preference vybraného oboru uplatnění

Respondenti mohli svůj výběr povolání zdůvodnit označením jednoho ze čtyř navržených kritérií. Více než dvě třetiny respondentů (68,4 %) přitom zdůvodnily svůj výběr dlouhodobým zájmem o jimi uvedené obory. Nejméně častým důvodem je snadné přijetí na VŠ nebo VOŠ (pouze 1,7 %).

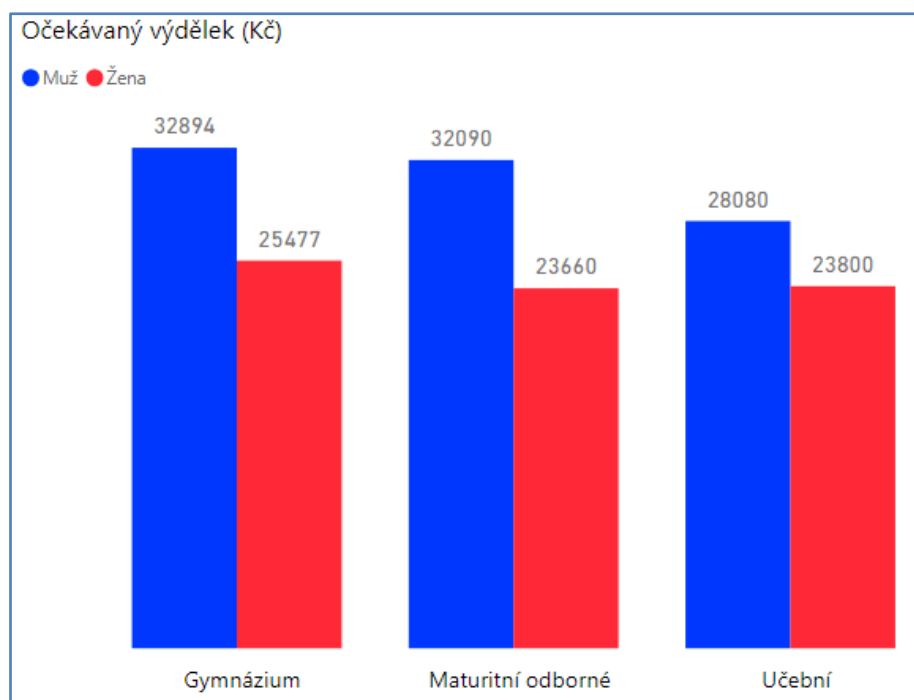
Důvody preference vybraného oboru uplatnění	Počet	Podíl v %
Dlouhodobý zájem o oblast	2395	68,4 %
Vyhovující pracovní podmínky	556	15,9 %
Snadné nalezení práce	490	14,0 %
Snadné přijetí na VŠ a VOŠ	60	1,7 %

Očekávaný výdělek

Průměrná výše očekávaného „hrubého výdělku“ po 1 roku praxe je **27 543 Kč**. Muži očekávají výdělek ve výši 31 000 Kč, ženy výdělek o 6 857 Kč nižší (24 143 Kč). Nejmenší rozdíl ve výši očekávaného výdělku mezi muži a ženami je u žáků učebních oborů (4 965 Kč). Celkově nejvyšší výdělek (29 392 Kč) očekávají žáci odborných oborů typu L0, naopak nejnižší výdělek žáci učebních oborů typu E (25 875 Kč).

Typ studovaného oboru	Očekávaný výdělek (Kč)
L0 - Úplné střední odborné vzdělání s odborným výcvikem a maturitou	29 392
K - Úplné střední všeobecné vzdělání (na gymnáziu)	28 458
L5 - Úplné střední odborné vzdělání s vyučením i maturitou - nástavbové studium	28 135
M - Úplné střední odborné vzdělání s maturitou (bez vyučení)	27 315
H - Střední odborné vzdělání s výučním listem	26 734
E - Nižší střední odborné vzdělání s výučním listem	25 875
Celkový průměr	27 543

Graf – Srovnání výše průměrného očekávaného výdělku v členění podle typu studia a pohlaví respondenta



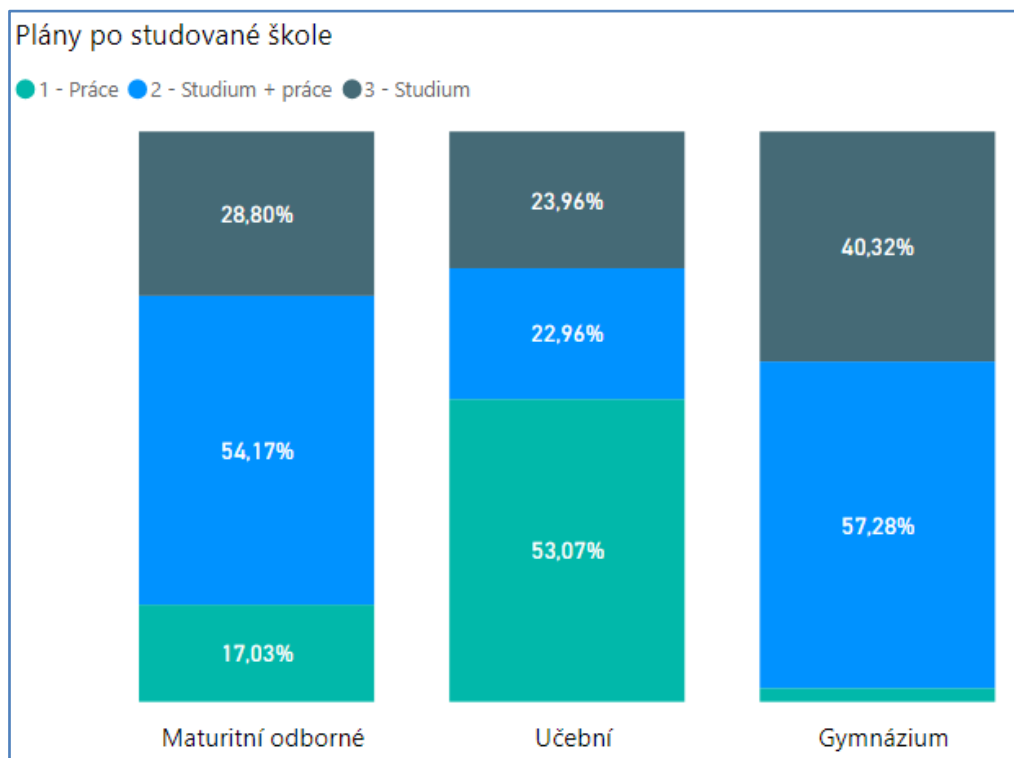
5. Plány a představa respondentů o dalším směřování po ukončení aktuálního studia

Obecná představa

Téměř polovina žáků plánuje do budoucna některou z forem dalšího studia v kombinaci s prací. Nejméně žáků (22,1 %) chce nastoupit rovnou do práce, aniž by pokračovali v dalším studiu. Po ukončení studované školy chce rovnou do práce (bez dalšího studia) nastoupit polovina žáků učebních oborů a pouze šestina žáků odborných maturitních oborů.

Plány po ukončení školy	Počet	Podíl v %
Kombinace dalšího studia a práce	1671	47,7 %
Další studium	1056	30,2 %
Práce bez dalšího studia	774	22,1 %

Graf – Plány po ukončení školy (členění podle typu studia)



Detailní plány

V tabulce jsou uvedeny konkrétněji popsané budoucí plány podle jednotlivých skupin respondentů v členění podle typu aktuálního studia. Téměř třetina gymnazistů (29,1 %) chce dále studovat

vysokou nebo vyšší odbornou školu „čistou“ denní formou studia. Dvě pětiny žáků odborných maturitních oborů (41,4 %) plánují kombinaci denního studia VŠ nebo VOŠ s přivýdělkem, mezi gymnazisty má tento záměr více než polovina žáků (55 %). Téměř šestina žáků učebních oborů (14,8 %) chce studovat maturitní nastavbu „čistou“ denní formou.

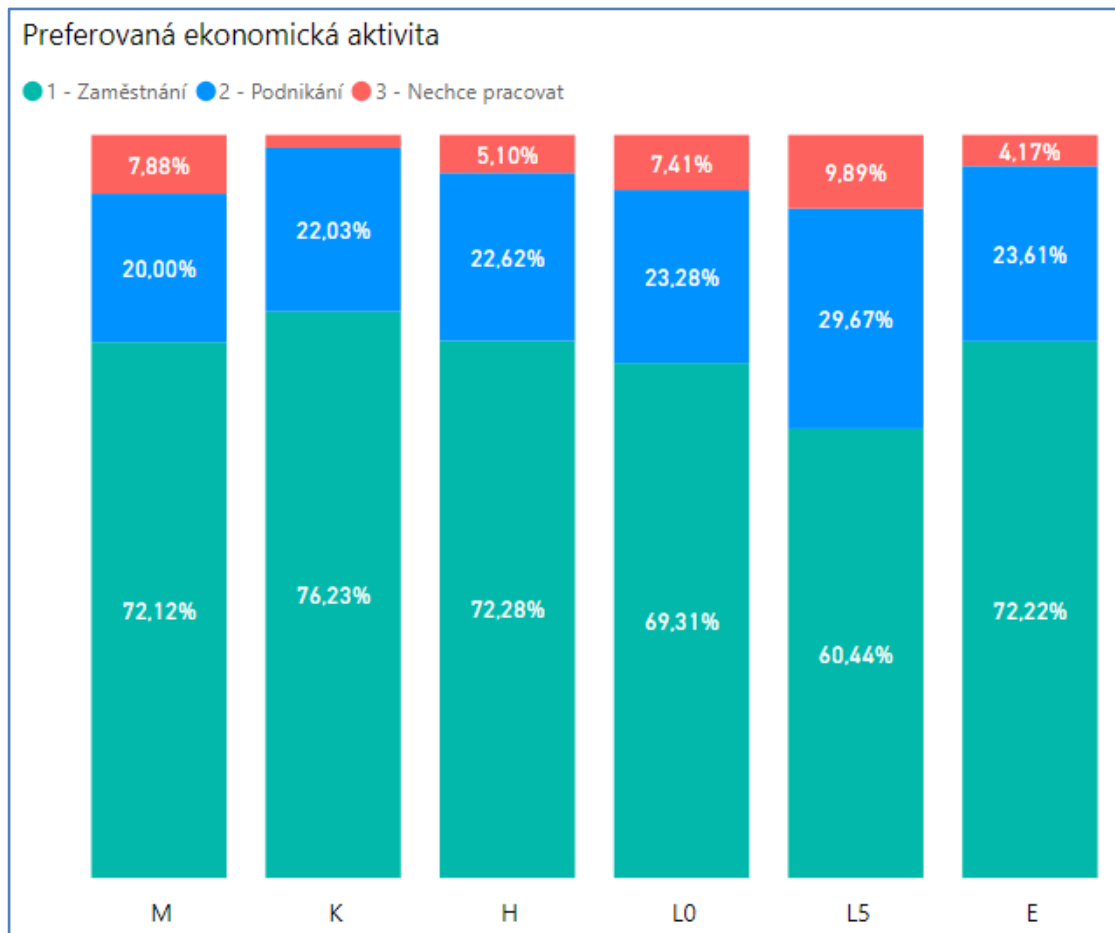
Plány po ukončení aktuálního studia	Gymnázium	Maturitní	Učební	Celkem
Denní studium VŠ (VOŠ) + přivýdělek (ve studovaném oboru)	55,0 %	41,4 %		34,9 %
Práce (bez dalšího studia)	2,4 %	17,0 %	53,1 %	22,1 %
Denní studium VŠ (VOŠ)	29,1 %	18,4 %		16,5 %
Práce + dálkové studium VŠ (VOŠ)	2,3 %	12,7 %		7,6 %
"Jednoleté" studium jazyků	2,8 %	7,1 %	4,6 %	5,6 %
Dlouhodobé studium	8,4 %	3,3 %		3,7 %
Denní studium maturitní nastavby			14,8 %	3,4 %
Denní studium maturitní nastavby + přivýdělek (ve studovaném oboru)			12,3 %	2,8 %
Práce + dálkové studium maturitní nastavby			10,7 %	2,4 %
Studium maturitní nastavby a následně VŠ (VOŠ)			4,5 %	1,0 %

Typ preferované ekonomické aktivity

Téměř tři čtvrtiny respondentů (72,6 %) chtějí být v budoucnu zaměstnány, tato tendence převládá u žáků gymnázií (76,2 %). Pětina respondentů (21,5 %) preferuje soukromé podnikání, nejčastěji žáci oborů typu L5 (29,7 %). Nejmenší podnikatelský potenciál vykazují žáci oborů typu M (pouze 20 %). Téměř 6 % žáků uvedlo, že v budoucnu nechtějí pracovat, nejčteněji je tato odpověď zastoupena mezi žáky oborů L5 (8,9 %). Naopak nejmenší výskyt této odpovědi je mezi gymnazisty (1,7 %).

Preferovaná ekonomická aktivita	Počet	Podíl v %
Zaměstnání	2541	72,6 %
Podnikání	752	21,5 %
Respondent uvedl, že nechce pracovat	208	5,9 %

Graf – Preferovaná ekonomická aktivita v členění podle typu oboru



Preferované místo dalšího studia

Celkem 2729 respondentů specifikovalo, kde chtějí dále pokračovat ve studiu. Pětina z nich (20,9 %) preferuje studium pouze v rámci kraje, podobný počet (19,2 %) studium v blízkosti bydliště spojené s každodenním dojížděním. Nejméně respondentů preferuje další studium v zahraničí (6,8 %).

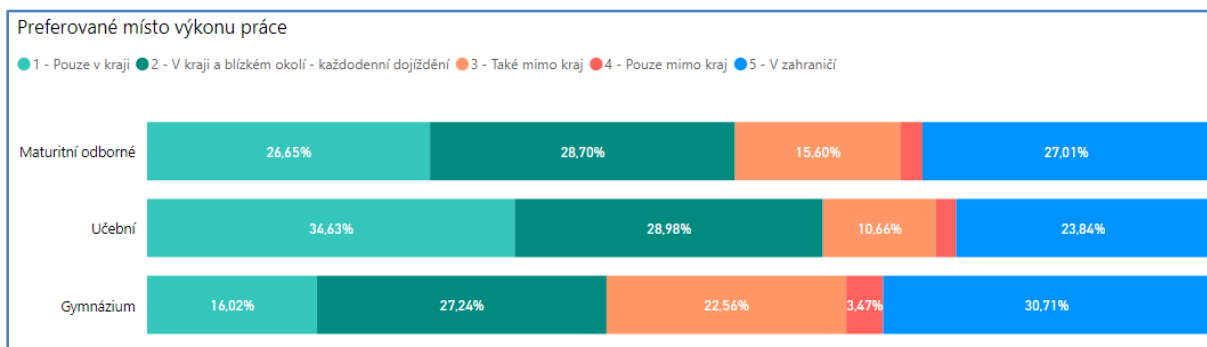
Respondent chce v dalším studiu pokračovat...	Počet	Podíl v %
Pouze v kraji	570	20,9 %
V kraji a blízkém okolí - každodenní dojíždění	525	19,2 %
Také mimo kraj	1119	41,0 %
Pouze mimo kraj	330	12,1 %
V zahraničí	185	6,8 %
Celkem	2729	100,0 %

Preferované místo výkonu práce

Nejvíce respondentů (54,6 %) preferuje místo výkonu práce v kraji nebo v dostupnosti bydliště pro každodenní dojíždění. Pracovní uplatnění pouze v rámci kraje předpokládají nejčastěji žáci učebních oborů (34,6 %) a nejméně pak gymnazisté (16 %), kteří by naopak nejvíce ze všech skupin respondentů chtěli alespoň krátkodobě pracovat v zahraničí (30,7 %).

Respondent chce v budoucnu pracovat...	Počet	Podíl v %
Pouze v kraji	917	26,2 %
V kraji a blízkém okolí - každodenní dojíždění	996	28,4 %
Také mimo kraj	559	16,0 %
Pouze mimo kraj	81	2,3 %
V zahraničí	948	27,1 %

Graf – Preferované místo výkonu práce v členění podle typu studia



Hlavní priorita ve vztahu k preferovanému místu výkonu práce

Otázka týkající se odpovědi na preferenci místa pracovního uplatnění je doplněna také možností uvedení hlavní priority ve vztahu k uváděnému místu výkonu práce. Z uváděných uzavřených i volně formulovaných odpovědí a jejich vyhodnocení lze odvodit, že někteří respondenti v rámci této otázky určovali svou hlavní prioritu nejen k místu pracovního uplatnění.

Respondenti, kteří chtějí pracovat pouze v kraji nebo blízkém okolí v dostupnosti pro každodenní dojíždění uvedli jako nejčastější důvod rodinu (43,9 %). Desetina žáků (10,3 %) vnímá možnosti dobrého výdělku v kraji a podobný počet (9,6 %) hodnotí pozitivně nabídku volných pracovních míst v regionu.

Priorita	Odpovědi:	
	Počet	Podíl v %
	<ul style="list-style-type: none"> • Pouze v kraji • V kraji a blízkém okolí - každodenní dojíždění 	
Rodina	840	43,9 %
Výdělek	197	10,3 %
Nabídka volných pracovních míst	183	9,6 %
Možnosti trávení volného času	177	9,3 %
Atraktivní pracovní příležitosti	152	7,9 %
Přátelé	140	7,3 %
Možnosti dalšího rozvoje a vzdělávání	116	6,1 %
Životní prostředí	49	2,6 %
Cestování a poznávání	34	1,8 %
Jiné důvody nebo kombinace důvodů	25	1,3 %
Celkem	1913	100,0 %

Priorita při výběru práce

Žáci mají možnost vybrat jeden z předdefinovaných důvodů, který pro ně je nebo předpokládají, že bude nejpodstatnější při výběru práce. Dále mají možnost uvést v rámci odpovědi „jiné“ také další důvody a případně je zde specifikovat.

Nejčastěji uváděným hlavním důvodem je možnost sladění práce a osobního života (25,3 %). Tato priorita dominuje především mezi gymnazisty (34,8 %) a žáky odborných maturitních oborů (26,5 %). Více než pětina respondentů (21,7 %) upřednostňuje vysoký výdělek. Ve skupině žáků učebních oborů se jedná o hlavní prioritu, kterou vybrala téměř čtvrtina respondentů (25,6 %). Gymnazisté oproti dalším skupinám více preferují možnost kariérního růstu (17 %) a dalšího vzdělávání a osobního rozvoje (13,9 %). Dobrá dopravní dostupnost do zaměstnání je důležitá pro více než šestinu učňů (17,7 %), pro další skupiny respondentů má přitom relativně zanedbatelný význam. Téměř žádnou roli při výběru pracovního uplatnění nehraje poskytování příspěvků na sport a zábavu (26 respondentů) a zajištění dopravy do zaměstnání (pouze 9 respondentů).

Priorita - výběr práce	Gymnázium	Maturitní	Učební	Celkem
Možnost sladění práce a osobního života	34,8 %	26,5 %	13,4 %	25,3 %
Vysoký výdělek	14,7 %	22,9 %	25,6 %	21,7 %
Kariérní růst	17,0 %	13,1 %	11,4 %	13,5 %
Možnost dalšího vzdělávání a osobního rozvoje	13,9 %	12,6 %	7,8 %	11,8 %
Dobrá dopravní dostupnost	2,3 %	6,2 %	17,7 %	8,0 %
Prestiž a dobré jméno zaměstnavatele	6,3 %	4,8 %	6,3 %	5,4 %
Možnost pracovat z domu (homeoffice)	3,7 %	3,8 %	2,6 %	3,5 %
Zahraniční služební cesty	2,3 %	2,7 %	3,0 %	2,7 %
Placená práce přesčas	0,4 %	1,9 %	6,0 %	2,5 %
Jiné důvody nebo kombinace důvodů	1,5 %	1,8 %	1,5 %	1,7 %
Zajímavá a smysluplná práce	2,1 %	1,7 %	0,5 %	1,5 %
Dovolená navíc	0,7 %	1,2 %	2,1 %	1,3 %
Příspěvky na sport a zábavu	0,3 %	0,7 %	1,3 %	0,7 %
Zajištění dopravy do zaměstnání	0,1 %	0,1 %	0,8 %	0,3 %

6. Hodnocení studia a profesní vyhraněnost

Hodnocení školy

Žáci hodnotili aktuálně studovanou školu jednoduchou formou na klasické školní stupnici, kde hodnota 1 představuje nejlepší hodnocení a hodnota 5 nejhorší hodnocení. Školy získaly celkovou průměrnou známku v hodnotě 2,5. Nejlépe hodnotí školu gymnazisté (2,2) a nejhůře učni průměrnou známkou 2,7.

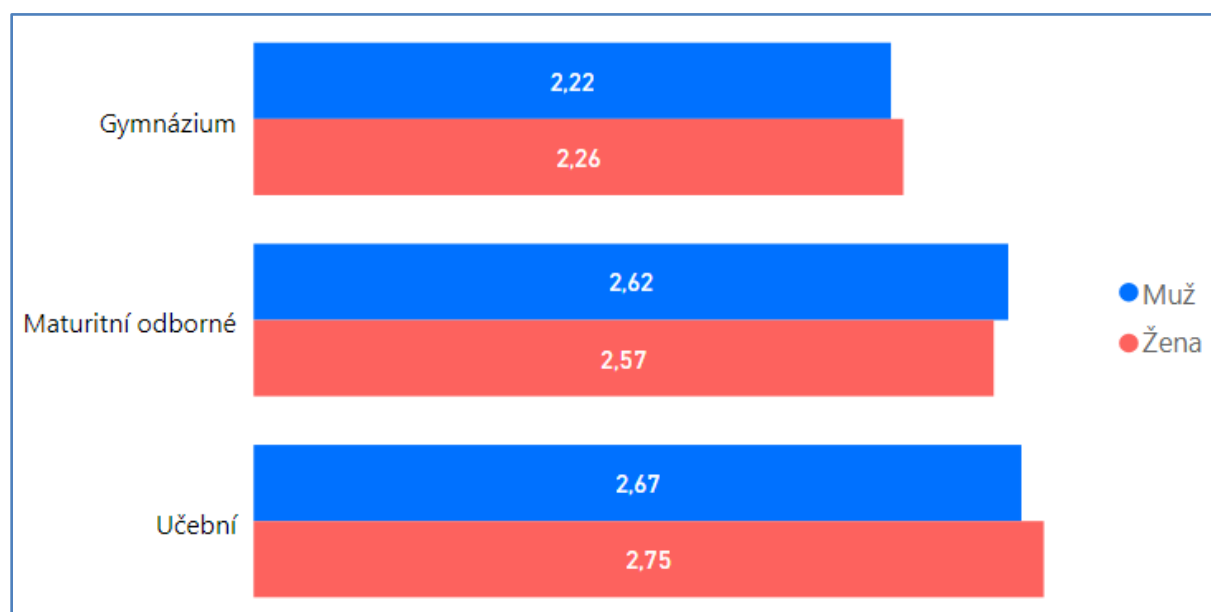
Typ oboru	Průměrné hodnocení školy
Gymnázium	2,2
Maturitní odborné	2,6
Učební	2,7

Typ oboru	Průměrné hodnocení školy
Celkový průměr	2,5

V detailnějším členění podle typu studovaného oboru je zřejmé, že velmi rozdílně hodnotí studovanou školu učební obory typu E (2,3) a učební obory typu H (2,7).

Typ oboru	Průměrné hodnocení školy
K - Úplné střední všeobecné vzdělání (na gymnáziu)	2,2
E - Nižší střední odborné vzdělání s výučním listem	2,3
L0 - Úplné střední odborné vzdělání s odborným výcvikem a maturitou	2,5
M - Úplné střední odborné vzdělání s maturitou (bez vyučení)	2,6
L5 - Úplné střední odborné vzdělání s vyučením i maturitou - nástavbové studium	2,6
H - Střední odborné vzdělání s výučním listem	2,7
Celkový průměr	2,5

Graf – Hodnocení školy podle typu studia a pohlaví respondenta

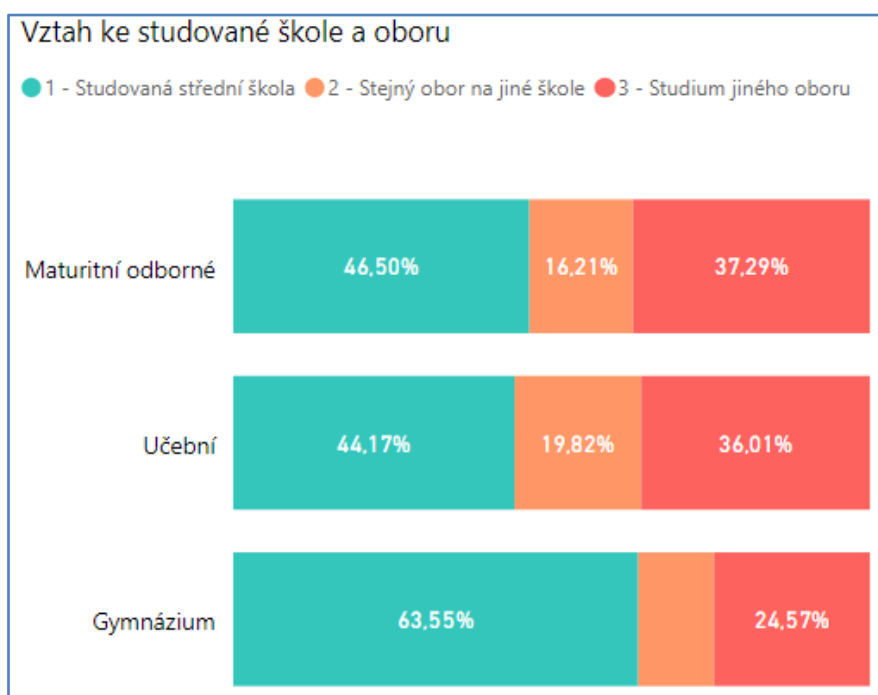


Současná představa o studiu střední školy

Téměř polovina respondentů (49,6 %) by si pro své studium vybrala znovu školu, kterou aktuálně studují, nejčastěji takto odpovídali žáci gymnázií (63,6 %). Studium zcela jiného oboru by si zvolila více než třetina respondentů (34,3 %), jedná se především žáky odborných maturitních oborů (37,3 %). Stejný obor studovaný na jiné škole by oproti dalším skupinám nejčastěji volili žáci učebních oborů (19,8 %).

Současná představa o studiu střední školy	Počet	Podíl v %
Aktuálně studovaná škola	1737	49,6 %
Zcela jiný obor, než respondent aktuálně studuje	1200	34,3 %
Stejný obor na jiné škole	564	16,1 %

Graf – Současná představa o studiu střední školy (vztah ke studované škole a oboru) – porovnání podle typu studia



Důvody kladného hodnocení školy

Žáci nejčastěji hodnotí pozitivně dobrou dopravní dostupnost školy (především žáci učebních a odborných maturitních oborů) a přístup učitelů a jejich výukové metody (především gymnazisté). Celkem 4,1 % žáků nenalezlo žádný důvod pro kladné hodnocení školy.

Důvody kladného hodnocení školy (oboru)	Počet	Podíl v %
Dobrá dopravní dostupnost	841	24,0 %
Přístup učitelů a jejich výukové metody	826	23,6 %
Dobrá příprava na praxi nebo další studium	639	18,3 %
Obsah a forma výuky	483	13,8 %
Moderní vybavení školy	282	8,1 %
Prestiž školy	229	6,5 %
Žádné	142	4,1 %
Jiné důvody nebo kombinace důvodů	59	1,7 %

Důvody negativního hodnocení školy

Nejčastěji jsou žáci nespokojeni s přístupem nebo výukovými metodami učitelů (30,2 %), následuje nedostatečná příprava na praxi nebo další studium (18,7 %). Celkem 5,7 % respondentů uvedlo, že jim na studované škole nic nevádí.

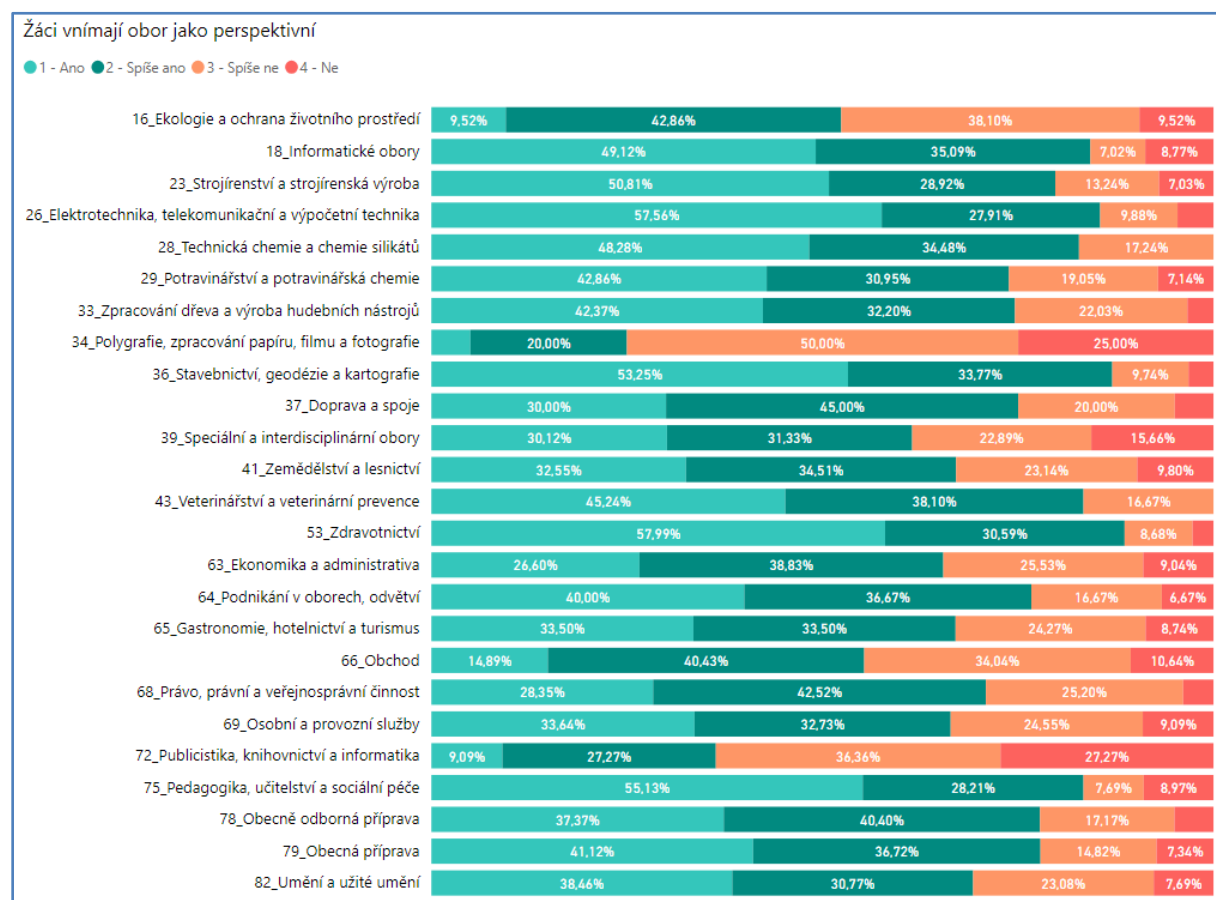
Důvody negativního hodnocení školy (oboru)	Počet	Podíl v %
Přístup učitelů a jejich výukové metody	1056	30,2 %
Nedostatečná příprava na praxi nebo další studium	654	18,7 %
Obsah a forma výuky	470	13,4 %
Nedostatečné nebo zastaralé vybavení školy	421	12,0 %
Špatná dopravní dostupnost	274	7,8 %
Škola je příliš náročná	252	7,2 %
Žádné	200	5,7 %
Jiné důvody nebo kombinace důvodů	127	3,6 %
Organizace výuky nebo praxe	24	0,7 %
Vedení školy	23	0,7 %

Perspektivnost studovaného oboru

Hodnocení perspektivnosti oboru z hlediska budoucího uplatnění. Většina respondentů považuje studovaný obor za perspektivní (ano – 41,2 %, spíše ano – 34,4 %). Pouze menšina žáků (7,1 %) považuje studovaný obor za neperspektivní. Velmi pozitivně jsou z hlediska budoucí perspektivy vnímány především informatické obory, zdravotnické obory a stavební obory.

Důvody negativního hodnocení školy (oboru)	Počet	Podíl v %
Ano	1443	41,2 %
Spíše ano	1203	34,4 %
Spíše ne	606	17,3 %
Ne	249	7,1 %

Graf – Vnímání perspektivnosti studovaného oboru v členění podle oborové skupiny (zaměření studia)

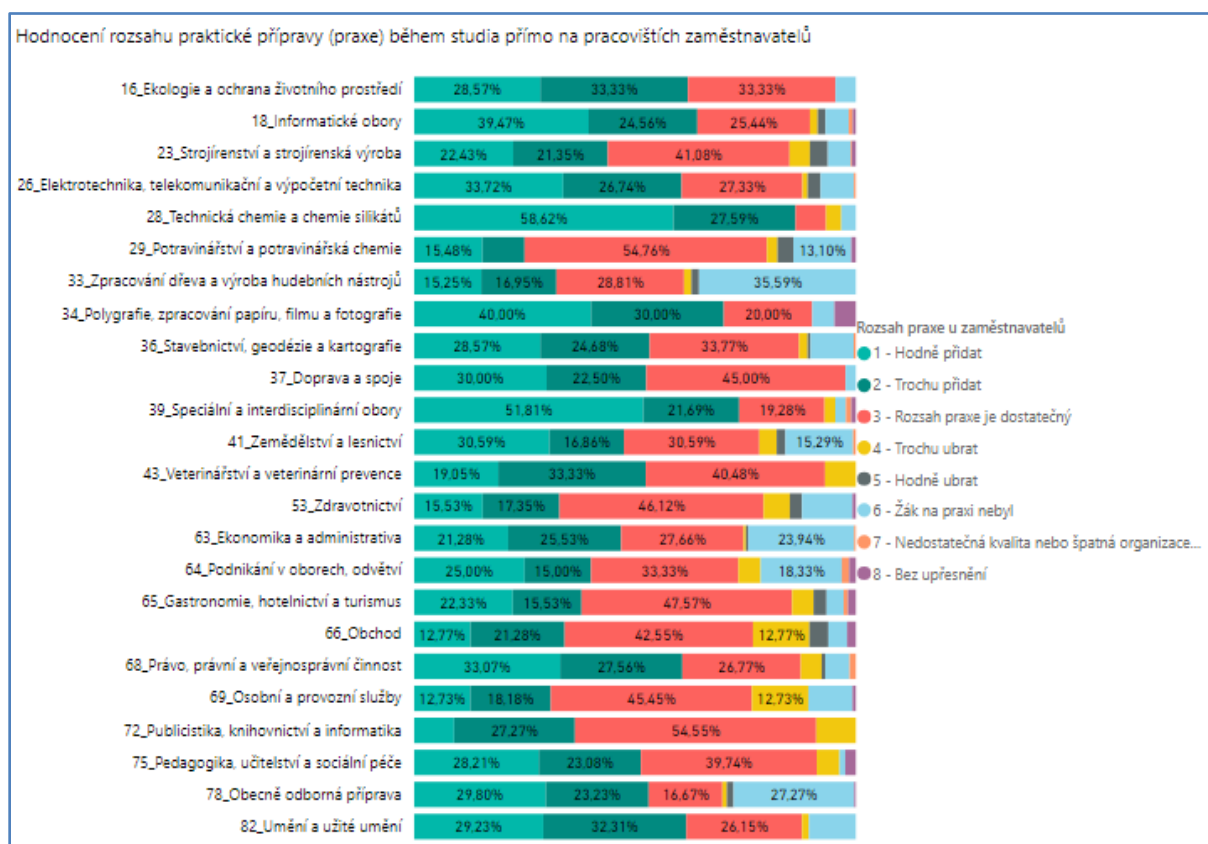


7. Hodnocení rozsahu praktické přípravy na pracovištích zaměstnavatelů

Většina respondentů by na základě vlastní zkušenosti zvýšila rozsah praktické přípravy přímo na pracovištích zaměstnavatelů, více než pětina žáků (21,5 %) by rozsah této praxe zvýšila významně. Jedná se především o žáky odborných maturitních oborů (29,5 %). V členění dle oboru je tento postoj zastoupen nejčastěji v rámci oborové skupiny 28_Technická chemie a chemie silikátů. Opačný názor zastává pouze zanedbatelné množství žáků (1,5 %). S rozsahem praxe je spokojena více než čtvrtina žáků (27,9 %). Podobný počet žáků (26,9 %) uvedl, že na praxi nikdy nebyl. Tuto odpověď nejčastěji logicky volili gymnazisté (641 respondentů z celkového počtu 749 gymnazistů). I po vyřazení odpovědí žáků gymnázií zůstává více než desetina žáků (10,9 %) učebních a odborných maturitních oborů, kteří uvedli, že na praxi u zaměstnavatele nikdy nebyli.

Hodnocení rozsahu praktické přípravy na pracovištích zaměstnavatelů	Počet	Podíl v %
1 - Hodně přidat	754	21,5 %
2 - Trochu přidat	635	18,1 %
3 - Rozsah praxe je dostatečný	977	27,9 %
4 - Trochu ubrat	105	3,0 %
5 - Hodně ubrat	54	1,5 %
6 - Žák na praxi nebyl	942	26,9 %
7 - Nedostatečná kvalita nebo špatná organizace praxe	13	0,4 %
8 - Bez upřesnění	21	0,6 %

Graf – Hodnocení rozsahu praktické přípravy na pracovištích zaměstnavatelů - členění podle oborové skupiny (zaměření studia)



8. Volba studia a povolání, dostupnost a kvalita kariérového poradenství

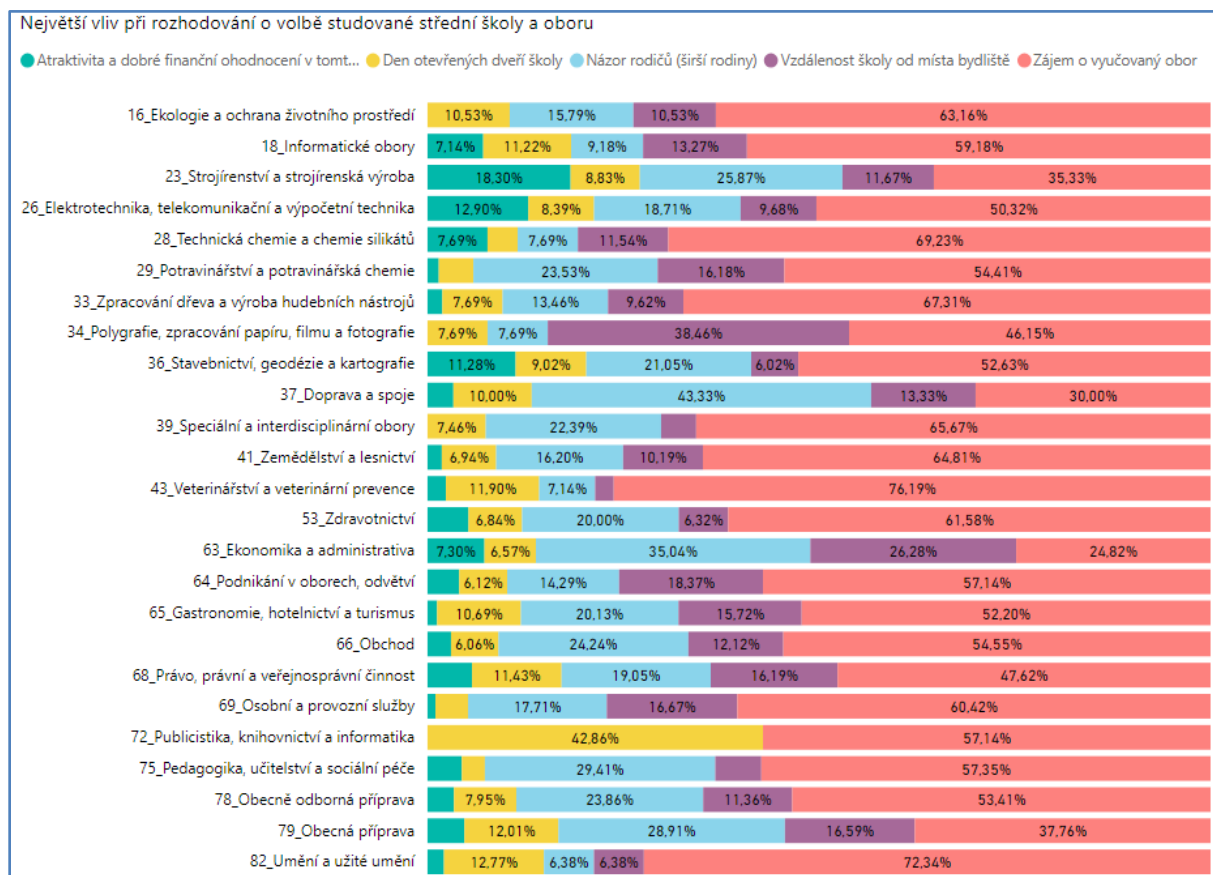
Ovlivnění při volbě studované střední školy a oboru

Žáci posledních ročníků uváděli primární důvody pro rozhodnutí o volbě studované střední školy a oboru. Nejčastěji (41,4 %) volili žáci střední školu a studovaný obor z důvodu dlouhodobého zájmu o tuto oblast, jednalo se především o žáky učebních oborů (47 %). Rozhodnutí téměř pětiny žáků (18,9 %) ovlivnil názor rodičů nebo širší rodiny, nejčastěji se jednalo o žáky gymnázií (24,4 %). Z hlediska oborového zaměření studia sehrál názor rodiny velmi významnou roli u žáků v oborech z oblasti 37_Doprava a spoje (43,3 %). Naopak zcela zanedbatelný vliv měla rodina na volbu školy u žáků uměleckých oborů (6,4 %), u nichž jednoznačně dominuje dlouhodobý zájem o vyučovaný obor.

Hlavní vliv při volbě studované střední školy a oboru	Počet	Podíl v %
Zájem o vyučovaný obor	1449	41,4 %
Názor rodičů (širší rodiny)	661	18,9 %

Hlavní vliv při volbě studované střední školy a oboru	Počet	Podíl v %
Vzdálenost školy od místa bydliště	380	10,9 %
Den otevřených dveří školy	264	7,5 %
Atraktivita a dobré finanční ohodnocení v tomto oboru	182	5,2 %
Názor kamarádů	177	5,1 %
Město, ve kterém škola sídlí	149	4,3 %
Doporučení výchovného poradce na základní škole	104	3,0 %
Přehlídka (burza) středních škol	76	2,2 %
Webové stránky školy a další informace o škole na internetu	59	1,7 %

Graf – Největší vliv při volbě studované střední školy a oboru – členění podle oborové skupiny (zaměření studia)



Zdroje informací pro volbu dalšího studia a povolání

V případě potřeby pomoci s výběrem povolání nebo školy by téměř třetina žáků využila především relevantní internetové portály s příslušnými informacemi, nejčastěji takto odpovídali žáci odborných maturitních oborů (35,1 %), nejméně často žáci učebních oborů (22,2 %). Necelá pětina žáků by se obrátila na rodiče (19,9 %), nadprůměrně takto odpovídali žáci gymnázií (22,3 %) a učebních oborů (21,7 %). Více než pětina žáků (16,6 %) by nevěděla, na koho nebo kam se obrátit s žádostí o pomoc.

Kde by žák hledal pomoc s výběrem školy nebo povolání	Počet	Podíl v %
Internetové portály	1097	31,3 %
Rodiče	695	19,9 %
Neví	580	16,6 %
Výchovný (kariérový) poradce na naší škole	366	10,5 %
Úřad práce	348	9,9 %
Pedagogicko-psychologická poradna	189	5,4 %
Jiná poradenská instituce	92	2,6 %
Nepotřebuje pomoc	56	1,6 %
Tematicky zaměřené mobilní aplikace	32	0,9 %
Přátelé	29	0,8 %
Více zdrojů informací	17	0,5 %

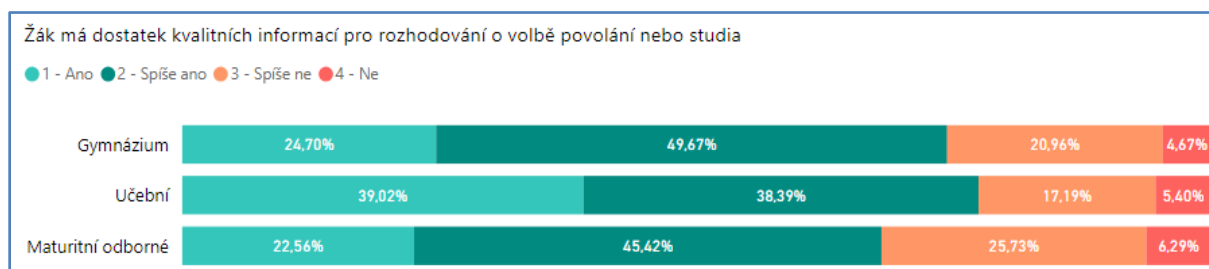
Kvalita a dostupnost informací pro rozhodování o volbě povolání či dalšího studia

Čtvrtina žáků (26,8 %) uvádí, že rozhodně mají dostatek kvalitních informací pro rozhodování o volbě povolání či dalšího studia. Nejčastěji takto odpovídali žáci učebních oborů (39 %). Opačné stanovisko se nejčastěji objevuje u žáků odborných maturitních oborů (spíše ne – 25,7 %; ne – 6,3 %).

Žák má dostatek kvalitních informací pro rozhodování o volbě povolání či dalšího studia	Počet	Podíl v %
1 - Ano	937	26,8 %
2 - Spíše ano	1566	44,7 %

Žák má dostatek kvalitních informací pro rozhodování o volbě povolání či dalšího studia	Počet	Podíl v %
3 - Spíše ne	797	22,8 %
4 - Ne	201	5,7 %

Graf – Informovanost žáků v otázce volby povolání nebo studia – členění podle typu studia

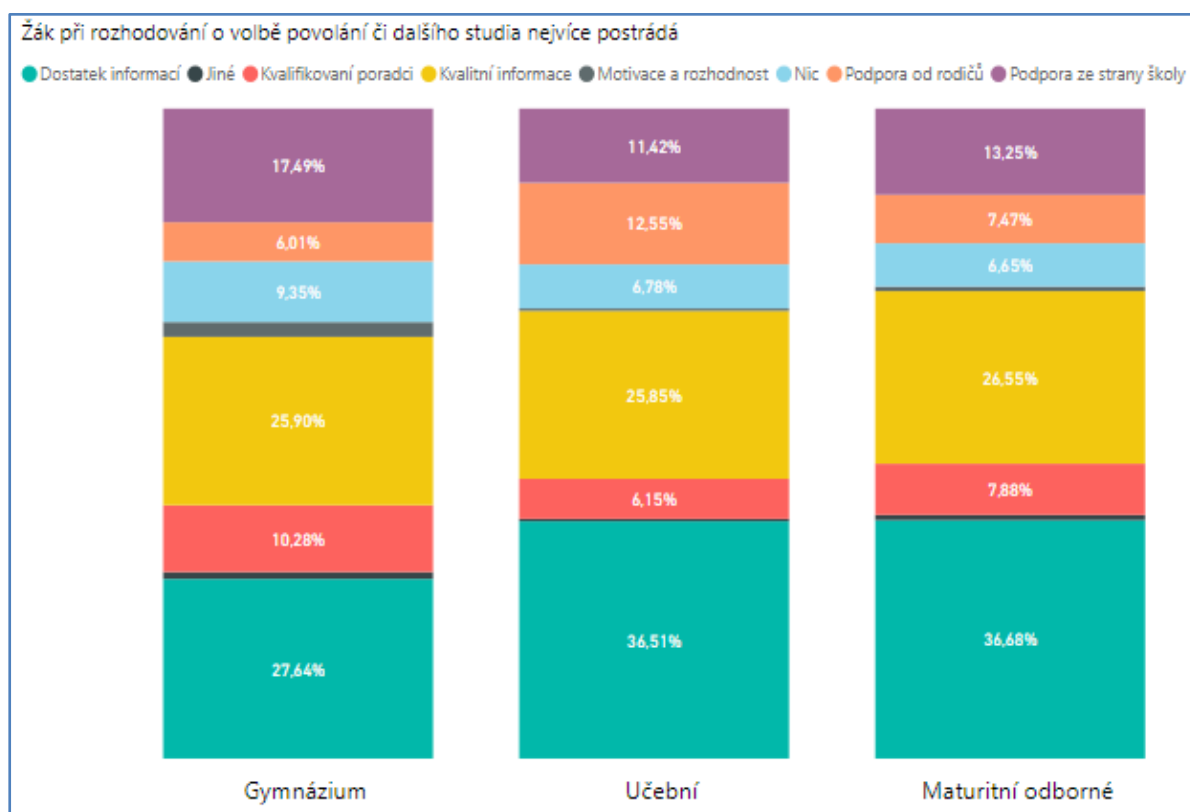


V rámci další otázky mohli žáci upřesnit, co nejvíce postrádají při rozhodování o volbě povolání či dalšího studia. Vybrat mohli z přednastavených odpovědí nebo formou volného textu doplnit vlastní formulaci odpovědi. Z vyhodnocení této otázky je zřejmé, že dostupné informace související s volbou studia nebo povolání nejsou tak dostatečné a kvalitní, jak bylo uváděno v předchozí otázce. Na nedostatek informací poukazuje třetina respondentů (34,7 %) a na jejich kvalitu čtvrtina žáků (26,2 %). Nedostatek informací opět nejčastěji uvádí žáci odborných maturitních oborů (36,7 %). Žáci gymnázií oproti jiným skupinám postrádají podporu ze strany školy (17,5 %) a kvalifikované poradce (10,3 %). Žáci učebních oborů uvádí relativně často chybějící podporu rodičů (12,6 %). Celkem 7,3 % respondentů je zcela spokojeno se stávajícím stavem a nic jim v tomto ohledu nechybí, nejčastěji se jedná o gymnazisty (9,4 %).

Žák při rozhodování o volbě povolání či dalšího studia nejvíce postrádá	Počet	Podíl v %
Dostatek informací	1215	34,7 %
Kvalitní informace	919	26,2 %
Podpora ze strany školy	481	13,7 %
Podpora od rodičů	291	8,3 %
Kvalifikovaní poradci	280	8,0 %
Nic	254	7,3 %

Žák při rozhodování o volbě povolání či dalšího studia nejvíce postrádá	Počet	Podíl v %
Motivace a rozhodnost	34	1,0 %
Jiné	27	0,8 %

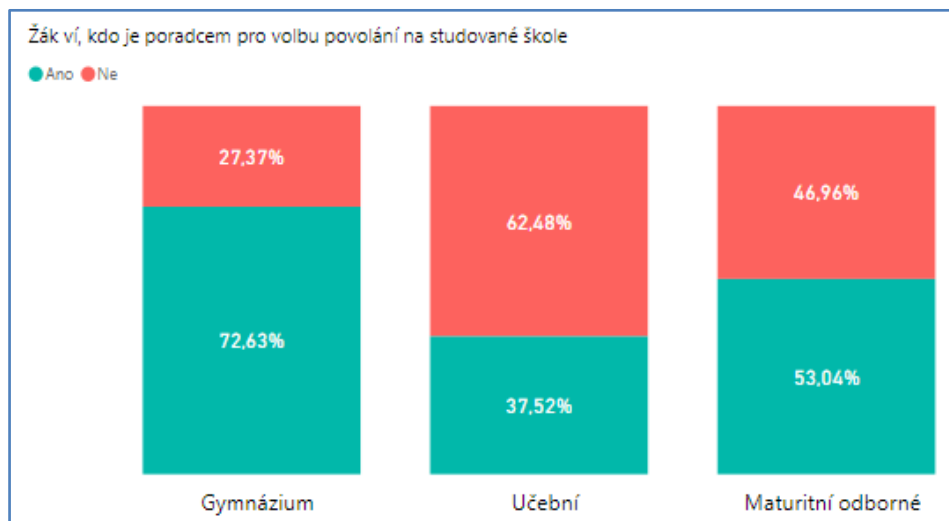
Graf – Co žáci nejvíce postrádají při rozhodování o volbě povolání či dalšího studia – členění podle typu studia



Nadpoloviční většina respondentů (53,7 %) zná poradce pro volbu povolání na jimi studované škole, jedná se především o žáky gymnázií (72,6 %). Naopak téměř dvě třetiny žáků učebních oborů (62,5 %) neví, kdo je poradcem na jejich škole.

Žák zná poradce pro volbu povolání na studované škole	Počet	Podíl v %
Ano	1880	53,7 %
Ne	1621	46,3 %

Graf – Žáci znají poradce pro volbu povolání na studované škole – členění podle typu studia



9. Závěr a souhrn nejdůležitějších zjištění

V rámci realizace výzkumu profesní orientace žáků oborů středního studia ve školním roce 2018/2019 v Jihočeském kraji bylo hodnoceno celkem **3501 odpovědí žáků z 69 škol**. Více než polovinu respondentů představují žáci odborných maturitních oborů (55,8 %), více než pětina respondentů studovala učební obor (22,8 %) a podobný počet respondentů studoval gymnázium (21,4 %).

Souhrn nejdůležitějších zjištění:

- Nejvíce preferovaným povoláním je **psycholog** (101 respondentů). Gymnazisté preferují nejvíce povolání **lékař** (65), žáci odborných maturitních oborů povolání **všeobecná sestra** (84) a žáci učebních oborů povolání **zemědělec farmář** (49).
- Nejvyšší preference mají **povolání na kvalifikační úrovni 7** (odpovídá vysokoškolskému magisterskému vzdělání), vybrala je více než třetina respondentů. Tuto skupinu povolání si logicky nejčastěji volí žáci gymnázií.
- Téměř pětina respondentů uvedla, že v jimi **vybraných povoláních (oborech) pracuje alespoň jeden z rodičů**. Zcela stejný počet žáků také uvedl, že by se **primárně obrátili na rodiče, pokud by potřebovali pomoc s výběrem povolání nebo školy**.
- **Školy získaly celkovou průměrnou známku v hodnotě 2,5**.
- Téměř **polovina respondentů** by si pro své studium vybrala **znovu školu, kterou aktuálně studují**, nejčastěji takto odpovídali žáci gymnázií. **Studium zcela jiného oboru** by si zvolila **více než třetina respondentů**, nejčastěji žáci odborných maturitních oborů. **Stejný obor studovaný na jiné škole** by oproti dalším skupinám volili především **žáci učebních oborů**.
- Žáci hodnotí **pozitivně** především dobrou **dopravní dostupnost škol**.
- Nejčastějším **důvodem negativního hodnocení školy je přístup nebo výukové metody učitelů**.
- Většina respondentů považuje jimi **studovaný obor za perspektivní**, lze ale identifikovat **významné rozdíly u konkrétních oborů**.
- Většina respondentů by na základě vlastní zkušenosti **zvýšila rozsah praktické přípravy přímo na pracovištích zaměstnavatelů**.

- **Studovanou střední školu** a obor si žáci původně zvolili nejčastěji z důvodu **dlouhodobého zájmu o tuto oblast**, jednalo se především o žáky učebních oborů. Rozhodnutí téměř pětiny žáků ovlivnil názor rodičů nebo širší rodiny.
- V případě potřeby **pomoci s výběrem povolání nebo školy** by téměř třetina žáků využila především **relevantní internetové portály s příslušnými informacemi**.
- Na **nedostatek informací při rozhodování o volbě povolání či dalšího studia** poukazuje třetina respondentů a na jejich **kvalitu** čtvrtina žáků.
- Nadpoloviční většina respondentů zná **poradce pro volbu povolání** na jimi studované škole, jedná se především o žáky gymnázií. Naopak téměř dvě třetiny žáků učebních oborů neví, kdo je poradcem pro volbu povolání na jejich škole.
- Průměrná výše očekávaného „hrubého výdělku“ po 1 roku praxe je **27 543 Kč**. Muži očekávají výdělek ve výši 31 000 Kč, **ženy výdělek o 6 857 Kč nižší**. Nejmenší rozdíl ve výši očekávaného výdělku mezi muži a ženami je ve skupině žáků učebních oborů.
- Téměř polovina žáků chce v budoucnu **studovat a zároveň si přivydělávat**. Pětina žáků chce nastoupit rovnou do práce, aniž by pokračovali v dalším studiu.
- Dvě pětiny žáků odborných maturitních oborů **plánují kombinaci denního studia VŠ nebo VOŠ s přivýdělkem**, mezi gymnazisty má tento záměr více než polovina žáků. Téměř šestina žáků učebních oborů chce studovat **maturitní nastavbu „čistou“ denní formou**.
- Pětina zájemců o další studium preferuje **studium pouze v rámci kraje**, podobný počet studium v blízkosti bydliště spojené s každodenním dojížděním. Nejméně respondentů preferuje další **studium v zahraničí**.
- Více než **dvě třetiny respondentů chtějí být v budoucnu zaměstnaný**, tato tendence převládá u žáků gymnázií. Pětina respondentů preferuje **soukromé podnikání**, nejčastěji žáci oborů typu L5. **Nejmenší podnikatelský potenciál** vykazují žáci oborů typu M.
- Více než polovina respondentů preferuje **místo výkonu práce v kraji nebo v dostupnosti bydliště pro každodenní dojíždění**. Pracovní uplatnění pouze v rámci kraje předpokládají nejčastěji žáci učebních oborů.

- Nejčastěji uváděným **hlavním důvodem při budoucím výběru konkrétní práce je možnost sladění práce a osobního života**. Tato priorita dominuje především mezi gymnazisty a žáky odborných maturitních oborů. Více než pětina respondentů upřednostňuje **vysoký výdělek**, především žáci učebních oborů.

Z důvodu zajištění pokračování časové řady navrhujeme realizaci tohoto šetření i v příštím nebo následujícím školním roce. S ohledem na zkušenosti s realizací tohoto šetření je nejvhodnějším obdobím pro sběr dat opět první pololetí školního roku (období září – listopad).

Tato průvodní zpráva je nedílnou součástí následujícího souboru souvisejících výstupů:

1. Kompletní neočištěná data z výzkumu - soubor „VVPO_odpovedi_Jihočeský kraj_2018 - 2019_kompletní data“
2. Upravená a očištěná data z výzkumu – soubor „VVPO_odpovedi_Jihočeský kraj_2018 - 2019_upravená data“
3. **Data zpracovaná a prezentovaná pokročilou formou pomocí on-line nástroje Microsoft Power BI umožňující především:**
 - interaktivní prezentaci zpracovaných a upravených dat podle zadaných kritérií
 - interaktivní analýzu dat
 - analýzu a prezentaci dat podle volitelných filtrů
 - prohlížení dat na různé úrovni detailu a v různých vzájemných souvislostech

Viz odkaz:

<https://app.powerbi.com/view?r=eyJrIjojNDY4NDAxODgtMmE0Zi00NTkxLWJjNDYtZmZiN2MwOWFmNTJmliwidCI6ImM5ZmU1YTU4LTE0OTQtNDU3Zi04ZTQ2LTE1Njg5OTkzZmExZCIsImMiOjg5>

Přílohy

Příloha č. 1 Členění respondentů podle studovaného oboru

Studovaný obor	Počet odpovědí	Počet v %
7941K41 Gymnázium	421	12,0 %
7941K81 Gymnázium	251	7,2 %
5341M01 Zdravotnický asistent	190	5,4 %
6341M02 Obchodní akademie	137	3,9 %
1820M01 Informační technologie	114	3,3 %
2341M01 Strojírenství	113	3,2 %
2641M01 Elektrotechnika	104	3,0 %
6551H01 Kuchař - číšník	93	2,7 %
3647M01 Stavebnictví	81	2,3 %
6843M01 Veřejnosprávní činnost	74	2,1 %
4155H01 Opravář zemědělských strojů	74	2,1 %
2345L01 Mechanik seřizovač	73	2,1 %
2368H01 Mechanik opravář motorových vozidel	68	1,9 %
6441L51 Podnikání	60	1,7 %
7842M04 Zdravotnické lyceum	56	1,6 %
2954H01 Cukrář	53	1,5 %
6842M01 Bezpečnostně právní činnost	53	1,5 %
6951H01 Kadeřník	52	1,5 %
6341M01 Ekonomika a podnikání	51	1,5 %
7842M02 Ekonomické lyceum	50	1,4 %
3941L01 Autotronik	48	1,4 %
6542M02 Cestovní ruch	47	1,3 %

Studovaný obor	Počet odpovědí	Počet v %
7541M01 Sociální činnost	44	1,3 %
2351H01 Strojní mechanik	43	1,2 %
4341M01 Veterinářství	42	1,2 %
7842M01 Technické lyceum	42	1,2 %
6542M01 Hotelnictví	42	1,2 %
3356H01 Truhlář	40	1,1 %
7842M03 Pedagogické lyceum	39	1,1 %
2356H01 Obráběč kovů	35	1,0 %
4141M01 Agropodnikání	33	0,9 %
2844M01 Aplikovaná chemie	29	0,8 %
3908M01 Požární ochrana	28	0,8 %
3741M01 Provoz a ekonomika dopravy	27	0,8 %
6941L02 Masér sportovní a rekondiční	27	0,8 %
7531M01 Předškolní a mimoškolní pedagogika	27	0,8 %
7941K61 Gymnázium	26	0,7 %
7943K61 Dvojjazyčné gymnázium	26	0,7 %
7942K41 Gymnázium se sportovní přípravou	25	0,7 %
2352H01 Nástrojař	24	0,7 %
4146M01 Lesnictví	24	0,7 %
4143M01 Rybářství	22	0,6 %
6651H01 Prodavač	21	0,6 %
4153H01 Rybář	21	0,6 %
6652H01 Aranžér	21	0,6 %
1601M01 Ekologie a životní prostředí	21	0,6 %

Studovaný obor	Počet odpovědí	Počet v %
5341H01 Ošetrovatel	19	0,5 %
8241M17 Multimediální tvorba	19	0,5 %
2651H02 Elektrikář - silnoproud	18	0,5 %
6551E01 Stravovací a ubytovací služby	18	0,5 %
3667H01 Zedník	16	0,5 %
6941L01 Kosmetické služby	16	0,5 %
3645M01 Technická zařízení budov	15	0,4 %
4155E01 Opravářské práce	15	0,4 %
4144M01 Zahradnictví	14	0,4 %
2651H01 Elektrikář	14	0,4 %
4151H01 Zemědělec - farmář	13	0,4 %
3442M01 Obalová technika	13	0,4 %
3742M01 Logistické a finanční služby	13	0,4 %
8241M11 Design interiéru	13	0,4 %
8241M05 Grafický design	13	0,4 %
6953H01 Rekondiční a sportovní masér	12	0,3 %
7842M05 Přírodovědné lyceum	11	0,3 %
3652H01 Instalatér	11	0,3 %
7241M01 Informační služby	11	0,3 %
2951E01 Potravinářská výroba	11	0,3 %
3644L51 Stavební provoz	11	0,3 %
4156H01 Lesní mechanizátor	11	0,3 %
8241M07 Modelářství a návrhářství oděvů	11	0,3 %
2657H01 Autoelektrikář	10	0,3 %

Studovaný obor	Počet odpovědí	Počet v %
5344M03 Asistent zubního technika	10	0,3 %
2652H01 Elektromechanik pro zařízení a přístroje	10	0,3 %
4152H01 Zahradník	10	0,3 %
2942M01 Analýza potravin	10	0,3 %
3646M01 Geodézie a katastr nemovitostí	10	0,3 %
2641L52 Provozní elektrotechnika	8	0,2 %
2641L01 Mechanik elektrotechnik	8	0,2 %
4154H01 Podkovář a zemědělský kovář	7	0,2 %
7541E01 Pečovatelské služby	7	0,2 %
3456L01 Fotograf	7	0,2 %
4104M01 Rostlinolékařství	7	0,2 %
2355H02 Karosář	6	0,2 %
3667E01 Zednické práce	6	0,2 %
6541L01 Gastronomie	6	0,2 %
3356E01 Truhlářská a čalounická výroba	6	0,2 %
3342L51 Nábytkářská a dřevařská výroba	5	0,1 %
2951H01 Výrobce potravin	5	0,1 %
2345M01 Dopravní prostředky	5	0,1 %
2941M01 Technologie potravin	5	0,1 %
8251H01 Umělecký kovář a zámečník, pasíř	5	0,1 %
3342M01 Nábytkářská a dřevařská výroba	5	0,1 %
6651E01 Prodavačské práce	5	0,1 %
3941L51 Autotronik	4	0,1 %
3664H01 Tesař	4	0,1 %

Studovaný obor	Počet odpovědí	Počet v %
8251L05 Uměleckořemeslné zpracování skla	4	0,1 %
4152E01 Zahradnické práce	4	0,1 %
3941H01 Malíř a lakýrník	3	0,1 %
2361H01 Autolakýrník	3	0,1 %
6941L52 Vlasová kosmetika	3	0,1 %
3359H01 Čalouník	3	0,1 %

Příloha č. 2 Členění respondentů podle studované školy

Název školy	Počet odpovědí	Počet v %
VOŠ, SPŠ autom. a techn., České Budějovice, Skuherského 3	195	5,6 %
SŠ obchodní a VOŠ, Č.Budějovice, Husova 9	160	4,6 %
Střední zdravotnická škola, Písek, Národní svobody 420	113	3,2 %
Stř. zdravotnická škola a VOŠ zdravotnická, České Budějovice, Husova 3	111	3,2 %
SPŠ strojní a stavební, Tábor, Komenského 1670	110	3,1 %
Gymnázium, Strakonice, Máchova 174	104	3,0 %
Gymnázium, Písek, Komenského 89	91	2,6 %
VOŠ, SPŠ a SOŠ řemesel a služeb, Strakonice, Zvolenská 934	90	2,6 %
SOŠ a SOU, Písek, Komenského 86	89	2,5 %
SŠ a JŠ, Volyně, Lidická 135	86	2,5 %
SŠ polytechnická, Č.Budějovice, Nerudova 59	83	2,4 %
Gymnázium J.V.Jirsíka, Č.Budějovice, F. Šrámka 23	79	2,3 %
Gymnázium, Č.Budějovice, Jírovcova 8	76	2,2 %
Gymnázium, Č.Budějovice, Česká 64	72	2,1 %
SPŠ strojní a elektrotechn., Č.Budějovice, Dukelská 13	69	2,0 %
SPŠ a VOŠ, Písek, K. Čapka 402	68	1,9 %
VOŠ sociální a SPgŠ, Prachatice, Zahradní 249	66	1,9 %
Střední škola řemeslná a Základní škola, Soběslav, Wilsonova 405	65	1,9 %
SPŠ stavební, Č. Budějovice, Resslerova 2	64	1,8 %
SOŠ veter., mech. a zahrad. a JŠ ..., České Budějovice, Rudolfovska 92	63	1,8 %
SŠ obchodu, služeb a řemesel a JŠ, Tábor, Bydlišského 2474	63	1,8 %
Obchodní akademie, Č.Budějovice, Husova 1	61	1,7 %

Název školy	Počet odpovědí	Počet v %
SOŠ strojní a elektrotechn., Velešín, U Hřiště 527	60	1,7 %
OA, SOŠ a SOU, Třeboň, Vrchlického 567	59	1,7 %
Obchodní akademie a VOŠ ekonomická, Tábor, Jiráskova 1615	56	1,6 %
TRIVIS - SŠ veřejnoprávní Vodňany, s.r.o. (Palackého 81)	53	1,5 %
SOU, Blatná, U Sladovny 671	48	1,4 %
SOU služeb Vodňany, Zeyerovy sady 43/II	46	1,3 %
SOU, Lišov, tř. 5. května 3	44	1,3 %
SŠ, Trhové Sviny, Školní 709	44	1,3 %
SŠ spojů a informatiky, Tábor, Bydlišského 2474	44	1,3 %
SOŠ ekolog. a potravinářská, Veselí n. Luž., Blatské sídl. 600/1	41	1,2 %
Střední zdravotnická škola, Tábor, Mostecká 1912	41	1,2 %
Gymnázium P.de Coubertina, Tábor, Nám. Fr. Křížíka 860	41	1,2 %
SŠ a VOŠ CR, Č.Budějovice, Senovážné nám. 12	41	1,2 %
VOŠ, SŠ, COP, Sezimovo Ústí, Budějovická 421	40	1,1 %
SOU zemědělské a služeb, Dačice, nám. Republiky 86	40	1,1 %
SOŠ zdravotnická a SOU, Č.Krumlov, Tavírna 342	40	1,1 %
Česko-anglické gymnázium s.r.o. (ČB, Třebízského 1010)	39	1,1 %
Gymnázium, SOŠ ekonomická a SOU, Kaplice, Pohorská 86	37	1,1 %
SŠ technická a obchodní, Dačice, Strojírenská 304	37	1,1 %
VOŠ a SPŠ, Volyně, Resslerova 440	36	1,0 %
SOŠ a SOU, J. Hradec, Jáchymova 478	36	1,0 %
VOŠ les. a Stř. lesnická šk. B.Schwarzenberga, Písek, Lesnická 55	35	1,0 %
Střední zdravotnická škola, J.Hradec, Klášterská 77/II	35	1,0 %
Gymnázium, Český Krumlov, Chvalšinská 112	34	1,0 %

Název školy	Počet odpovědí	Počet v %
Gymnázium, Milevsko, Masarykova 183	34	1,0 %
SOŠ a SOU, Hněvkovice 865	34	1,0 %
VOŠ a Střední zemědělská škola, Tábor, Nám. T.G.Masaryka 788	32	0,9 %
SUPŠ, Bechyně, Písecká 203	32	0,9 %
Gymnázium a SOŠ ekonomická, Vimperk, Pivovarská 69	28	0,8 %
SOŠ elektrotechn.,COP, Hluboká n.Vlt., Zvolenovská 537	28	0,8 %
Obchodní akademie TGM a JŠ, J.Hradec, Husova 156	27	0,8 %
Gymnázium, Třeboň, Na Sadech 308	27	0,8 %
Gymnázium, Prachatice, Zlatá stezka 137	26	0,7 %
VOŠ a SŠ, s.r.o. (Č.Budějovice, E. Destinové 395)	26	0,7 %
České reálné gymnázium s.r.o. (ČB, Pražská 54a)	25	0,7 %
Gymnázium, Soběslav, Dr. Edvarda Beneše 449/II	25	0,7 %
Gymnázium, Dačice, B. Němcové 213	25	0,7 %
SŠ a ZŠ, Vimperk, Nerudova 267	23	0,7 %
Stř. rybářská šk. a VOŠ vodního hosp. a ekol., Vodňany, Zátíší 480	22	0,6 %
SŠ ryb. a vodohosp. J. Krčína, Třeboň, Táboritská 941	22	0,6 %
SOŠ, Blatná, V Jezárcích 745	18	0,5 %
SOŠ a SOU, Milevsko, Čs. armády 777	11	0,3 %
Základní škola a Gymnázium, Vodňany, Bavorovská 1046	10	0,3 %
Gymnázium, Trhové Sviny, Školní 995	8	0,2 %
Gymnázium, Týn nad Vltavou, Havlíčkova 13	5	0,1 %
SŠ, České Velenice, Revoluční 220	5	0,1 %
Střední zemědělská škola, Písek, Čelakovského 200	3	0,1 %