

KRAJSKÉ AKČNÍ PLÁNY ROZVOJE VZDĚLÁVÁNÍ (KAP)

POSTUPY KAP III

Toto je metodický dokument, který poskytuje znalostní rámec pro subjekty zapojené do přípravy, řízení, monitoringu a evaluace Krajských akčních plánů rozvoje vzdělávání (dále KAP). Cílem tohoto dokumentu je poskytnout vysvětlení všem, kteří se budou podílet na jakékoli fázi přípravy/realizaci/monitoringu/vyhodnocení KAP jako nástroje zlepšování strategického řízení vzdělávání ve školách v území, a za pomoci dále uvedených pravidel usnadnit realizaci jednotlivých fází, které jsou povinné pro zpracování KAP.

VERZE Č.:	2
DATUM PLATNOSTI:	Dnem zveřejnění na webových stránkách MŠMT – OP VVV
DATUM ÚČINNOSTI:	24. února 2021



Obsah

1. SLOVNÍK POJMŮ A ZKRATKY.....	3
1.1 Pojmy:	3
1.2 Zkratky:	3
2. KOORDINAČNÍ MECHANISMY DO ROKU 2025.....	5
3. CO JE KAP III.....	7
4. KAP V KONTEXTU DALŠÍCH INTERVENČÍ.....	11
5. ROZVOJ A AKTUALIZACE KAP.....	13
5.1 Role jednotlivých aktérů.....	13
5.2 Podaktivita rozvoje a aktualizace KAP III	16
5.2.1 Podaktivita 1 – Analýza potřeb.....	16
5.2.1.1 Podaktivita 1a – Analýza potřeb v území.....	16
5.2.1.2. Podaktivita 1b – Analýza potřeb ve školách	17
5.2.2 Podaktivita 2 – Prioritizace potřeb na území kraje	18
5.2.2.1 Podaktivita 2a – Souhrnné rámce pro investice do infrastruktury	18
5.2.3 Podaktivita 3 – PA a ŠAP pro rozvoj vzdělávání ve škole (Stanovení cílů rozvoje škol)	20
5.2.4 Podaktivita 4 – Tvorba Akčních plánů rozvoje vzdělávání	21
5.3 Podaktivita schválení KAP	22
5.4 Podaktivita realizace KAP	23
5.5 Podaktivita průběžné vyhodnocování výsledků intervencí	23
6. SPECIFIKA KAP V OBDOBÍ KAP III.....	25
7. SPOLUPRÁCE S MAPY V ÚZEMÍ.....	26
8. EVALUACE PROCESU KRAJSKÉHO AKČNÍHO PLÁNOVÁNÍ.....	27
PŘÍLOHA 1 – AKČNÍ PLÁNOVÁNÍ.....	28



1. Slovník pojmů a zkratky

1.1 Pojmy:

KAP I – soubor dokumentů akčního plánování pro roky 2017, 2018, 2019

KAP II – soubor dokumentů akčního plánování pro roky 2020, 2021, 2022

KAP III – soubor dokumentů akčního plánování pro roky 2023, 2024, 2025

Metodická podpora akčního plánování – realizace aktivity C ve výzvě Akční plánování v území

PS Vzdělávání – pracovní skupina zřízená pod Regionální stálou konferencí pro oblast vzdělávání

1.2 Zkratky:

AP – výzva Akční plánování v území

ASZ – Agentura pro sociální začleňování

DDM – Dům dětí a mládeže

DZ – Dlouhodobý záměr vzdělávání a rozvoje vzdělávací soustavy kraje

DZ ČR – Dlouhodobý záměr vzdělávání a rozvoje vzdělávací soustavy ČR

ČŠI – Česká školní inspekce

ESF+ – Evropský sociální fond plus

EFFR – Evropský fond pro regionální rozvoj

IP – individuální projekt

IROP – Integrovaný regionální operační program (2021 – 2027)

ITI – Integrované územní investice

KAP – Krajský akční plán

MAP – Místní akční plán

MAS – Místní akční skupina

MMR – Ministerstvo pro místní rozvoj

MPIN – METODICKÝ POKYN pro využití integrovaných nástrojů a regionálních akčních plánů v programovém období 2021–2027



MŠ – Mateřská škola

MŠMT – Ministerstvo školství, mládeže a tělovýchovy

NOK – Národní orgán pro koordinaci

NPI ČR – Národní pedagogický institut České republiky

OP – operační program

OP JAK – Operační program Jan Amos Komenský

OP VVV – Operační program Výzkum, vývoj a vzdělávání

P-KAP – projekt Podpora akčního plánování

PS – pracovní skupina

PA – plán aktivit

RAP – regionální akční plán

RIS3 – Národní výzkumná a inovační strategie pro inteligentní specializaci České republiky

RSK – Regionální stálá konference

RT KAP – realizační tým KAP

RT MAP – realizační tým MAP

S2030+ – Strategie vzdělávací politiky ČR do roku 2030+

SS – Střední škola

ŠAP – školní akční plán

VOŠ – Vyšší odborná škola

ZoR – Zpráva o realizaci

ZŠ – Základní škola

ZZoR – Závěrečná zpráva o realizaci



2. Koordinační mechanismy do roku 2025

PS Vzdělávání

V kraji musí působit **PS Vzdělávání**, která je zřízena RSK.¹ Při sestavování/revizi této platformy je potřeba zajistit reprezentativnost z pohledu zastoupení subjektů zabývajících se oblastí vzdělávání v regionu (zástupci škol a školských zařízení, školských asociací, zaměstnavatelů, neziskového sektoru, kraje, měst a obcí, služeb zaměstnanosti, MŠMT/NPI ČR, ITI, MAP atd.).

Povinní zástupci k oslovení:

- zástupce Metodické podpory AP (pro MAP i KAP);
- zástupci RT KAP;
- zástupci jednotlivých typů zřizovatelů škol – školy bez rozdílu zřizovatele, tj. včetně soukromých a církevních;
- vedení škol, praktikující učitelé – zástupci za jednotlivé typy škol – školy mateřské, základní (tito zástupci jsou součástí pracovních minitymů pro relevantní témata), střední (SŠ, konzervatoře) a vyšší odborné školy bez rozdílu zřizovatele, tj. včetně soukromých a církevních;
- zástupci vysokých škol a výzkumu v kraji;
- zástupci klíčových zaměstnavatelů – výběr územně specifický;
- zástupci profesních komor a asociací (sektorové dohody) – výběr územně specifický;
- zástupci organizací neformálního a zájmového vzdělávání (včetně zástupců DDM) – je důležité, aby členy byli zástupci nejen za oblast zájmového vzdělávání, ale taktéž zástupci organizací neformálního vzdělávání;
- RIS3 manažer;
- lokální konzultanti ASZ – pro kraje, na jejichž území působí ASZ;
- zástupci Úřadu práce ČR;
- zástupce ITI – pokud řeší oblast vzdělávání ve svých integrovaných strategiích;
- zástupce MAS.

Doporučení zástupci:

- další zástupci dle návrhu členů PS Vzdělávání (podléhá schválení RSK).

Složení PS Vzdělávání je doloženo Statutem a jednacím řádem. Statut a jednací řád PS Vzdělávání je nutné doložit již při předložení žádosti o podporu.

V případě, že složení PS Vzdělávání neodpovídá výše uvedeným požadavkům, je RT KAP nebo sekretariát RSK povinen oslovit chybějící uvedené povinné zástupce organizací k účasti v PS Vzdělávání. Účast zástupců jednotlivých subjektů v PS Vzdělávání je dobrovolná a závisí na zájmu jednotlivých

¹ Vyjma hl. města Prahy, které nemá zřízenou RSK.



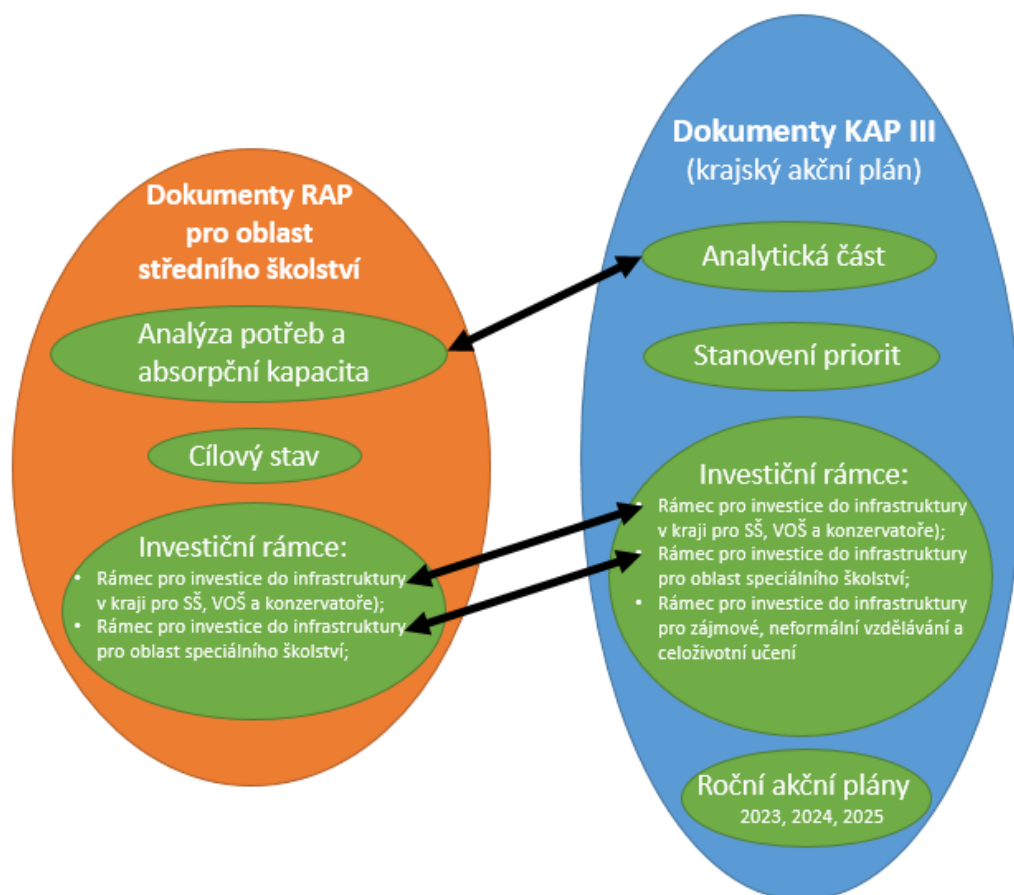
subjektů, zda chtějí mít svého zástupce v PS Vzdělávání. Pokud organizace nepovažuje za důležité mít zástupce v PS Vzdělávání, písemně o tom informuje RT KAP² a sekretariát RSK.

Vztah KAP a RAP

Dokumenty KAP a RAP jsou navzájem propojené. Do dokumentů RAP vstupují níže uvedené části dokumentů KAP:

- Analytická část³
- Investiční rámce pro oblast **středního** a **speciálního** školství⁴

Při přípravě RAP musí být zohledněno stanovení priorit (prioritizace), které je součástí KAP. Tento dokument musí být v souladu s Cílovým stavem části vzdělávání v RAP.



² V případě potřeby stačí prokazatelně doložit oslovení organizace ze strany RT KAP.

³ Tento dokument nevzniká v rámci výzvy AP v území, ale v rámci výzvy AP v území mohou vznikat jeho aktualizace. Dokument mohl vzniknout v rámci přípravy RAP nebo při vzniku KAP II.

⁴ Tento dokument nevzniká v rámci výzvy AP v území, ale v rámci výzvy AP v území mohou vznikat jeho aktualizace. Dokument mohl vznikat v rámci přípravy RAP nebo při vzniku KAP II.

3. Co je KAP III

Dokumenty KAP III nejsou strategií v území, ale podkladovým a prováděcím (implementačním) dokumentem k platnému Dlouhodobému záměru vzdělávání a rozvoje vzdělávací soustavy ČR a na něho navázaného Dlouhodobému záměru vzdělávání a rozvoje vzdělávací soustavy kraje (DZ). Principem je stavět na tom, co v kraji již vzniklo (DZ, RIS3, Sektorová dohoda, aktivity RAP zaměřené na oblast vzdělávání) a využít těchto výstupů při diskuzi s partnery v území, příp. po dohodě partnerů v území jednotlivá opatření prioritizovat a převést do zacílených a konkrétních aktivit realizovaných ve stanoveném časovém harmonogramu, tj. s využitím metody SMART. V rámci dokumentů KAP III jsou zpracovávány Roční akční plány 2023, 2024 a 2025.

KAP III je souborem dokumentů, které jsou důležité pro akční plánování v území a skládají se z:

- Analytické části
- Stanovení priorit
- Ročních akčních plánů
 - Pro rok 2023
 - Pro rok 2024
 - Pro rok 2025
- Rámců pro investice do infrastruktury
 - **Rámec pro investice do infrastruktury v kraji pro SŠ, VOŠ⁵ a konzervatoře** (sjednocený dokument za všechny zřizovatele SŠ, VOŠ a konzervatoře)⁶;
 - **Rámec pro investice do infrastruktury pro oblast speciálního školství** zahrnující speciální školy a třídy zřízené dle § 16 odst. 9 zákona č. 561/2004 Sb., školský zákon, ve znění pozdějších předpisů, všech zřizovatelů a dále školská poradenská zařízení⁷;
 - **Rámec pro investice do infrastruktury pro zájmové, neformální vzdělávání a celoživotní učení.**⁸

Krajský akční plán vzdělávání (KAP) je zaměřen na zvýšení kvality vzdělávání ve středních školách, vyšších odborných školách a konzervatořích a na oblasti vzdělávání, které se přímo dotýkají regionálního trhu práce a inovací. Tomuto zaměření odpovídá i výběr partnerů pro realizaci KAP a zaměření sběru dat. Z pohledu vzdělávací soustavy jsou to zejména **SŠ, VOŠ a konzervatoře, organizace zájmového a neformálního vzdělávání dětí a mládeže a celoživotního učení.**

V klíčových (povinných) tématech bude vždy zohledněn zájem a potřeby základních a mateřských škol a zájmového a neformálního vzdělávání. Některé podaktivity směřující k tvorbě KAP bude zpracovávat

⁵ Z IROP nebudou podpořeny samostatné VOŠ, budou podpořeny jen VOŠ, které jsou součástí SŠ.

⁶ Je součástí RAP. V rámci AP výzvy mohou vznikat jeho aktualizace.

⁷ Je součástí RAP. V rámci AP výzvy mohou vznikat jeho aktualizace.

⁸ Dokument nebo jeho aktualizace může vzniknout v rámci výzvy AP v území. Za předpokladu, že daný kraj vyhodnotí, že tyto intervence nebude realizovat, popřípadě, že je bude realizovat pomocí MAP, nemusí KAP tento dokument obsahovat.



žadatel/příjemce projektu, některé podaktivity celého procesu budou realizovány prostřednictvím **MŠMT**. Bližší podrobnosti jsou uvedeny zvlášť u každé podaktivity.

KAP má přispět k:

- zavedení priorit vzdělávací politiky MŠMT a kraje do praxe škol;
- systémovému zlepšení řízení škol s orientací na kvalitu vzdělávání;
- zvýšení kvality vzdělávání v jednotlivých krajích a snížení disparit mezi jednotlivými kraji;
- začlenění dlouhodobého plánování jako nástroje ke kvalitnímu řízení škol;
- vzdělávání vedení škol a zřizovatelů škol v oblasti akčního plánování;
- sdílení zkušeností mezi vedením škol navzájem – toto vzdělávání probíhá v rámci workshopů v aktivitách, které vykonává realizační tým, a jde o vzdělávání formou výměny dobrých zkušeností, příkladů dobré praxe;
- dostupnosti kvalitního vzdělávání pro každé dítě/žáka/studenta/účastníka neformálního vzdělávání;
- rozvoji funkčních partnerství v území, která umožní/usnadní realizaci dalších náročných intervencí v území (inkluze, podpora marginalizovaných skupin, kvalita vzdělávání, spolupráce škol a trhu práce) – propojení škol a dalších subjektů, které se následně mohou zapojit jako partneři do realizace aktivit v projektech jednotlivých škol.

KAP stanovuje priority a jednotlivé kroky nutné k dosažení cílů vzdělávací politiky v území na základě potřeby, naléhavosti, přínosů a podloženosti reálnými daty a analýzami. Je zpracováván ve spolupráci s partnery v území a ve spolupráci s **Metodickou podporou akčního plánování**.

MŠMT si uvědomuje velký význam krajů v oblasti regionálního školství. Kraje:

- jsou zřizovateli podstatné části středních a vyšších odborných škol;
- jsou odpovědné za koncepci a rozvoj předškolního, základního a středního vzdělávání a také zájmového vzdělávání v kraji;
- do kompetence krajského úřadu v přenesené působnosti spadá zpracování a implementace Dlouhodobého záměru vzdělávání a rozvoje vzdělávací soustavy na území kraje;
- na jejich území byly zpracovány krajské přílohy RIS3 strategie, které obsahují oblast vzdělávání – tyto přílohy vznikaly v rámci činnosti RIS3 platformy;
- na území některých krajů jsou rovněž realizovány regionální sektorové dohody projektu Svazu průmyslu a dopravy zaměřené na sladění vzdělávací nabídky s potřebami trhu práce;
- v některých případech uvažují o rozšíření modelu teritoriálních paktů zaměstnanosti řešících v území podobné téma.

KAP má na území krajů přispět ke zlepšení řízení škol a školských zařízení, k rozvoji hodnocení kvality vzdělávání a plánování strategických kroků vedoucích ke zvýšení kvality vzdělávací soustavy kraje i jednotlivých škol. KAP má mimo jiné umožnit plánovat, koordinovat a sledovat tematické intervence



financované z fondů EU ve shodě s dlouhodobými potřebami a prioritami kraje a škol v území s respektem k záměrům vzdělávání ČR.

Zaměření a klíčová témata KAP III

KAP III bude zaměřen na intervence směřující ke zkvalitnění řízení škol a zvýšení kvality ve vzdělávání a začlenění či rozvoji dlouhodobého plánování jako nástroje ke kvalitnímu řízení škol. To bude podpořeno Metodickou podporou akčního plánování pro vedení škol, zřizovatele a spoluprací v území. V souladu se Strategii 2030+ a DZ ČR byla zvolena následující klíčová/povinná témata.

Klíčová/povinná témata, kterými se musí zabývat KAP:

- rozvoj podnikavosti, iniciativy a kreativity;
- polytechnické vzdělávání;
- podpora odborného vzdělávání a spolupráce škol se zaměstnavateli;
- kariérové poradenství;
- podpora čtenářské gramotnosti;
- podpora matematické gramotnosti;
- rozvoj potenciálu každého dítěte/žáka/studenta/účastníka neformálního vzdělávání (podpora individualizace výuky a vyššího využívání didaktických postupů umožňujících vzdělávání heterogenních kolektivů);
- podpora pedagogických, didaktických a manažerských kompetencí pracovníků ve vzdělávání.

Realizace těchto témat bude probíhat prostřednictvím **průřezových témat** (resp. klíčová témata budou naplňována/realizována ve všech průřezových tématech), která vycházejí ze Strategie 2030+, resp. definovaných strategických linií, a kterými jsou:

- proměna obsahu a způsobu vzdělávání – podpora schopností hlubšího porozumění problémům v širších souvislostech oproti přetěžování dětí/žáků/studentů/účastníků neformálního vzdělávání informacemi; důraz na využívání znalostí ke kreativním aktivitám a týmové spolupráci; propojování jednotlivých disciplín a jejich uplatňování pro praktické využití, rozvoj dovedností a získávání praktických zkušeností a poznatků v souvislostech; podpora badatelské a projektové výuky či metod kreativního učení;
- podpora učitelů, ředitelů a dalších pracovníků ve vzdělávání – podpora vzájemného profesního sdílení, přenosu osvědčených a funkčních inovativních metod; podpora pedagogických pracovníků při společné přípravě výuky a jejím reflektování; důraz na to, aby pedagogické týmy škol dokázaly zaměřit vzdělávání svých dětí/žáků/studentů/účastníků neformálního vzdělávání více na získávání kompetencí, potřebných pro aktivní občanský, profesní i osobní život;
- digitální kompetence seznámení se se silnými i slabými stránkami využívání informačních technologií, riziky s nimi spojenými a získání kompetencí pro využívání těchto technologií k získávání relevantních informací – rozvoj schopností vyhledávat, třídít a kriticky hodnotit informace;
- snižování nerovností v přístupu ke vzdělávání dostupnost, inkluze a kvalita předškolního vzdělávání; inkluzivní (společné) vzdělávání a podpora dětí a dětí/žáků/studentů/účastníků neformálního vzdělávání ohrožených školním neúspěchem, naplňování cílů společného vzdělávání, rozvoj kompetencí pedagogů v oblastech, které směřují ke schopnosti vzdělávat



- různorodé kolektivy dětí a rozvíjet potenciál dětí/žáků/studentů se sociálním a jiným znevýhodněním;
- spolupráce MŠ – ZŠ, ZŠ – SŠ v případě MAP/spolupráce ZŠ-SŠ, SŠ – VŠ v případě KAP součinnost a spolupráce škol v územích.

Každé klíčové téma musí být realizováno ve všech průřezových tématech.

Každé klíčové téma může mít „měkkou“ (financovanou z ESF+ v OP JAK) a „tvrdou“ (financovanou z EFR v IROP či jiného OP) část.

Role kraje:

Tvorba KAP je financována z prioritní osy 3 OP VVV, a to formou individuálního projektu (IP) realizovaného pro každý kraj zvlášť. Cílem je nastavení akčního plánování ve všech SŠ, VOŠ a konzervatořích, čímž budou v území položeny základy pro jeho dlouhodobou udržitelnost. Příjemcem IP KAP je kraj, který si pro potřeby Krajského akčního plánu vytvoří realizační tým KAP s odpovídajícími kompetencemi. Jako nejvhodnější řešení považuje ŘO OP VVV, aby členy realizačního týmu byli zaměstnanci školského odboru daného kraje. Jako vhodné doporučuje ŘO OP VVV doplnit do realizačního týmu také zaměstnance odborů regionálního rozvoje – z hlediska následné udržitelnosti výstupů a výsledků projektu v území se jedná o optimální řešení. Příjemce převezme celkovou odpovědnost za přípravu, realizaci specifických intervencí, monitoring, vyhodnocování KAP. Pro zajištění monitoringu a vyhodnocování KAP budou příjemcům předávány informace ze strany ŘO OP VVV.

Úloha RT KAP je specifikována dále v popisu jednotlivých kroků procesu přípravy, řízení realizace, monitoringu, vyhodnocování KAP.

Role školy:

Významnou součástí přípravy KAP je sběr informací ve školách⁹ (jejich potřeby, priority rozvoje) na území kraje. Školy, které chtějí čerpat finanční prostředky z fondů EU, mají povinnost zapojit se do dotazníkového šetření, které zhodnotí stav a identifikuje jejich potřeby. Toto šetření bude realizováno **MŠMT**.¹⁰ Výstup dotazníkového šetření je povinný k vykázání výsledkového indikátoru pro výzvy OP VVV¹¹ a současně pro vyhodnocení intervencí plánovaných v KAP. Výstupy budou současně využity při tvorbě plánů aktivit rozvoje vzdělávání (PA)/ školních akčních plánů rozvoje vzdělávání (ŠAP) jako

⁹ Jedná se o SŠ, VOŠ a konzervatoře.

¹⁰ V předchozích letech v rámci OP VVV realizoval toto šetření NÚV, resp. NPI v rámci projektu P-KAP. S ukončením projektu v roce 2021 bude dotazníkové šetření nadále realizovat MŠMT. Školy budou o této úpravě podrobně informovány ze strany MŠMT.

¹¹ Konkrétní indikátor a způsob doložení jsou definovány na úrovni konkrétní výzvy.



základní vstup. Výsledky šetření předá MŠMT prostřednictvím Metodické podpory akčního plánování RT KAP v jednotlivých krajích.¹²

Cílem je zhodnotit ve školách realizované intervence a posun oproti původnímu stavu, naplánovat další posun škol, tzn. vytyčit cíle pro zlepšení kvality vzdělávání na delší časové období než jeden rok a vydefinovat, co k dosažení vytyčených cílů škola potřebuje – např. vzdělávání pedagogů, aktivity zaměřené na žáky/studenty, potřeby v oblasti vybavení. Uvedené informace budou využity při aktualizaci PA a ŠAP.

Při aktualizaci, případně zpracování, PA/ŠAP bude školám poskytnuta metodická podpora formou metodického vedení škol v **oblasti strategického řízení** a v **oblasti jednotlivých klíčových témat realizovaných skrze průřezová témata KAP**, kterou poskytne Metodická podpora akčního plánování. Tvorba a aktualizace PA/ŠAP probíhá ve spolupráci ředitele školy s pedagogickým sborem a externími partnery školy (NNO, zaměstnavatelé, jiné vzdělávací organizace apod.) a na základě kontaktů, které vzniknou v rámci rozvoje funkčního partnerství v území. ŠAP je zpracován pro všechna klíčová (povinná) témata KAP. PA zahrnují alespoň jedno klíčové téma, které si škola vybere.

PA/ŠAP plní v rámci KAP tři úlohy:

1. Pomohou školám identifikovat jejich potřeby rozvoje a vybrat v procesu implementace pro ně vhodné intervence = ZACÍLENOST INTERVENČÍ NA ÚROVNI ŠKOL.
2. Pomohou všem školám naučit se dlouhodobě a strategicky uvažovat o jejich potřebách a systematicky je naplňovat = ZMĚNA K EFEKTIVNÍMU ŘÍZENÍ.
3. Pomohou kraji/partnerům v území a MŠMT sledovat, o jaké aktivity v jednotlivých tématech mají školy největší zájem. Tyto aktivity pak budou jedním z podkladů pro další prioritizaci potřeb na regionální/národní úrovni = ZACÍLENOST INTERVENČÍ V ÚZEMÍ/ČR.

Jednotlivé školy budou realizovat aktivity naplánované ve svých PA/ŠAP mj. s využitím projektů zjednodušeného vykazování (tzv. šablony), zapojením do jiných projektů (např. do projektů realizovaných krajem a zaměřených na implementaci KAP) a s využitím vlastních kapacit a zdrojů.

Při sestavení jednotlivých ročních (krajských) akčních plánů musí být zohledněny potřeby škol.

4. KAP v kontextu dalších intervencí

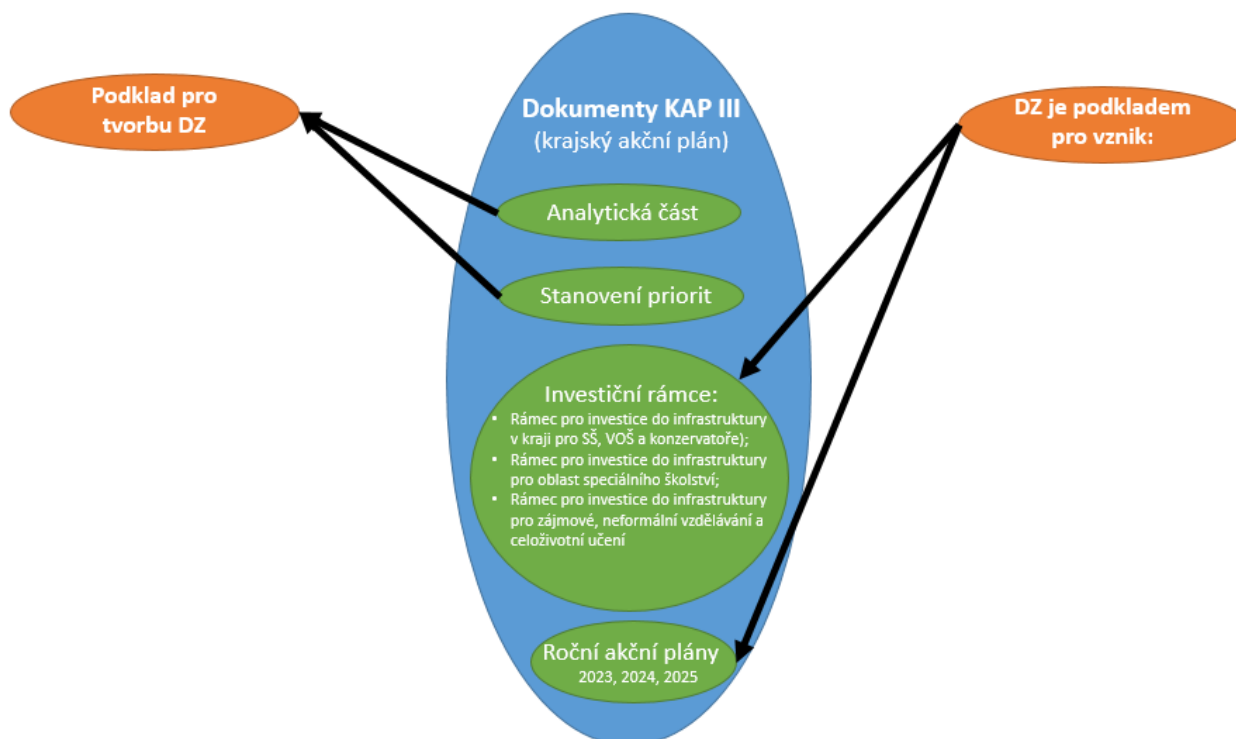
Vztah dokumentů KAP a DZ:

Část dokumentů KAP slouží jako možný podklad pro tvorbu DZ. Jedná se převážně o dokumenty Analytická část a Stanovení priorit. DZ musejí být v souladu s DZ ČR a S2030+.

¹² Výsledky dotazníkového šetření budou Metodickou podporou AP předány na konci roku 2021.



Roční akční plány jsou dokumenty stanovující cíle a opatření, které mají být v daném časovém období realizovány. Jednotlivé Roční akční plány na roky 2023, 2024 a 2025 musejí vycházet z aktuálního DZ daného kraje.



Vztah KAP a S2030+

Cíle S2030+ budou dosahovány na základě DZ ČR a z nich vycházejících DZ. Na základě DZ vzniknou Roční akční plány, které budou realizovány za podpory fondů EU.

Koordinace mezi MŠMT (OP VVV/OP JAK) a MMR (NOK, IROP):

Koordinace a garance věcného obsahu zaměření výzev probíhá na základě „Dohody o spolupráci mezi MMR a MŠMT při realizaci IROP a OP VVV“.

Jako nástroj pro naplňování Dohody o spolupráci mezi MMR a MŠMT v oblasti přípravy výzev a celkové koordinace je vytvořen společný Pracovní tým zřízený ŘO IROP. MŠMT a MMR průběžně připravují a koordinují plán výzev, který odráží potřeby škol (potřeby jsou průběžně získávány z dokumentů KAP).

MŠMT je informováno o připravovaných a realizovaných evaluačních aktivitách IROP. V relevantních případech při nich poskytuje součinnost a zástupci MŠMT jsou průběžně informováni o realizaci evaluačních aktivit a jejich výsledcích. MŠMT s MMR spolupracuje na přípravě možných forem zjednodušeného vykazování – např. unit cost, osobní náklady.

Způsob předávání průběžných informací z procesu tvorby KAP je popsán zvlášť u každé aktivity – viz níže.



Vztah akčních plánů a ITI

Zástupci ITI jsou v krajích významní aktéři a jsou proto mezi povinnými členy k oslovení v PS Vzdělávání, pokud řeší oblast vzdělávání ve svých integrovaných strategiích. ŘO OP VVV předpokládá, že intervence obsažené v plánech ITI pro oblast vzdělávání budou diskutovány na PS Vzdělávání a aktivity mohou být poté zpracovávány/promítnuty do KAP v souladu s procesem přípravy KAP.

Vazba mezi KAP, MAP a plány aktivit pro rozvoj vzdělávání ve školách

Místní akční plán rozvoje vzdělávání (MAP) je prioritně zaměřen na rozvoj kvalitního a inkluzivního vzdělávání dětí a žáků do 15 let. Zahrnuje oblasti včasné péče, předškolního a základního vzdělávání, zájmového a neformálního vzdělávání. Akční plánování se soustředí na návrh a na realizaci aktivit, které je potřeba ve škole i mimo školu zavést nebo podpořit tak, aby mohl být rozvíjen potenciál každého dítěte a žáka.

Vzájemná spolupráce MAP a KAP je velice důležitá jak pro tvorbu KAP III, tak pro vzájemnou informovanost o plánovaných aktivitách v kraji na úrovni KAP i MAP, jejich přípravu a provazbu, popř. doplňkovost. Tento proces bude zvláště významný na počátku roku 2022 (v návaznosti na proces vyjednávání OP JAK) při přípravě implementačních aktivit. Zásadní v tomto směru bude účast zástupců MAP a KAP na setkáních organizovaných v rámci Metodické podpory akčního plánování. V průběhu realizace projektů MAP a KAP v jednotlivých krajích ŘO OP VVV doporučuje využívat i další, již osvědčené způsoby komunikace a výměny informací mezi MAP a KAP formou společných jednání a dalších aktivit v krajích.

Provázanost a spolupráce projektů KAP a MAP a jejich implementace je ilustrována na příkladu dobré praxe v Inspiromatu č. 3 Soustava projektů akce KLIMA.

Intervence mimo místní a krajské akční plány z národní úrovně

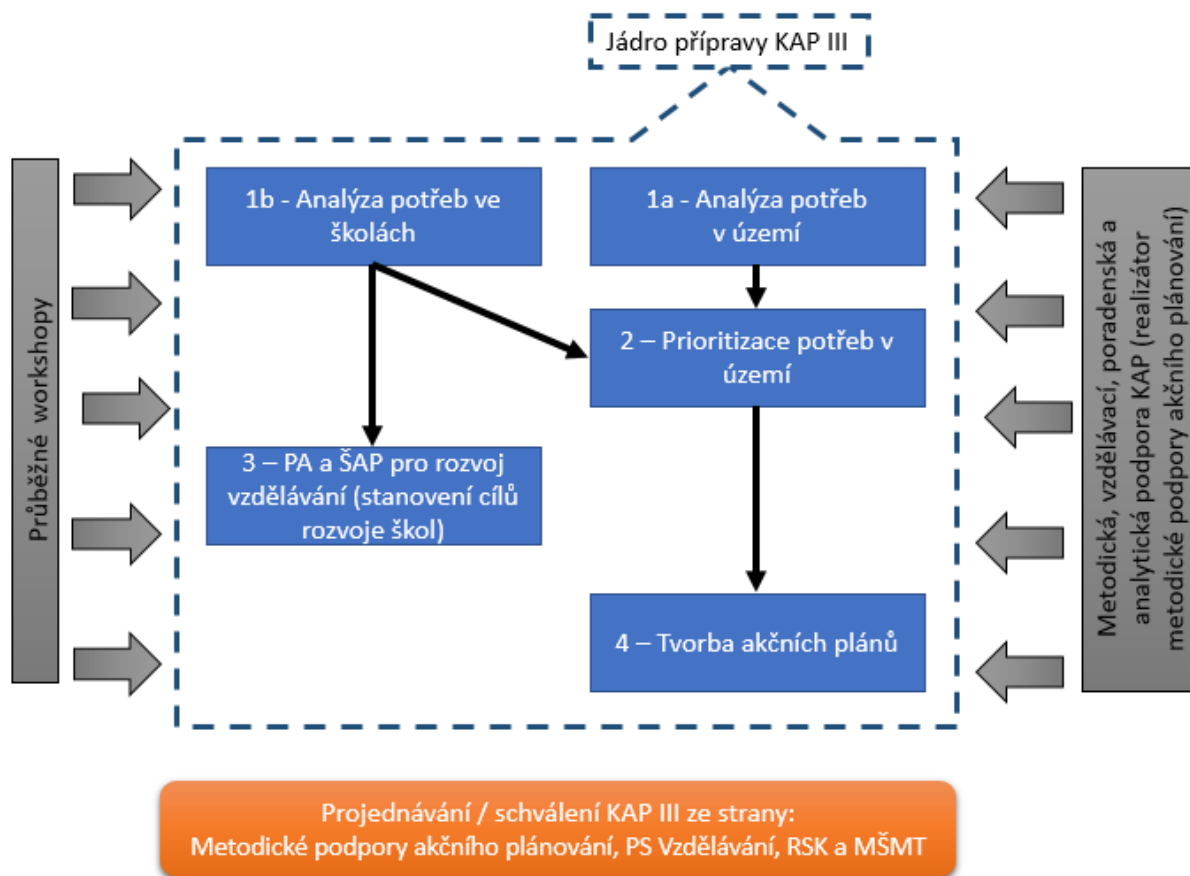
Mimo akční plány budou realizována některá témata, která ŘO OP VVV/OP JAK plánuje implementovat pouze z národní úrovně. Tyto intervence pak budou navrhovány prostřednictvím MŠMT/OP VVV/OP JAK.

5. Rozvoj a aktualizace KAP

5.1 Role jednotlivých aktérů

Do přípravy, realizace, monitoringu, vyhodnocování a revize KAP v území jsou zapojeni zejména PS Vzdělávání zřízená RSK (vyjma hl. m. Praha, které nemá ustavenou RSK) a realizátor **Metodické podpory akčního plánování**. PS Vzdělávání na území hl. m. Prahy bude ustavena pro území kraje hl. m. Praha v rámci Magistrátu hl. m. Praha (role RSK v KAP) a bude vykonávat všechny aktivity jako PS Vzdělávání v ostatních krajích, ve kterých byla ustavena RSK. V celém procesu akčního plánování je důležité nastavit procesy a způsob komunikace, setkávání a informování PS Vzdělávání a RT KAP.





Realizační tým KAP bude:

- vytvářet krajský akční plán (KAP);
- připravovat podkladové materiály pro jednání PS Vzdělávání (např. souhrnnou analýzu stávajících strategií a dalších dokumentů v oblasti vzdělávání);
- spolupracovat při relevantních aktivitách procesu KAP se zástupci Metodické podpory AP;
- organizovat tematická setkávání ředitelů konzervatoří, středních a vyšších odborných škol zaměřená na zlepšení řízení těchto škol, hodnocení kvality vzdělávání a plánování strategických kroků vedoucích ke zvýšení kvality vzdělávací soustavy kraje i jednotlivých škol;
- zajišťovat organizaci workshopů a facilitaci diskusí, mít odbornou znalost jednotlivých témat KAP, minimálně však k oblasti vzdělávání ve SŠ, VOŠ a konzervatořích;
- zajišťovat na workshopech a seminářích předávání příkladů dobré praxe, vzájemnou komunikaci mezi školami a dalšími poskytovateli vzdělávání, vzájemnou komunikaci mezi SŠ a ZŠ, popř. MŠ, výměnu zkušeností;
- zajišťovat přenos výstupů pracovních skupin, které mohou být zřízeny pro zpracování návrhů řešení ve stanovených prioritách/prioritních oblastech na PS Vzdělávání/RSK pro další práci (pokud jsou zřízeny);
- pravidelně vyhodnocovat realizované aktivity a dosahování cílů KAP;
- zajišťovat v případě potřeby další analýzy a tyto pak předkládat PS Vzdělávání pro její návrhy a diskuzi s partnery v území, a to po celou dobu KAP.



Metodická podpora akčního plánování zajišťuje:

- metodickou podporu při aktualizaci/tvorbě KAP, PA a ŠAP a metodickou podporu uplatňování jednotlivých klíčových témat při realizaci KAP, PA a ŠAP.

Součástí podpory je např.:

- odborná podpora při zpracovávání analýz stávajících strategických dokumentů kraje týkajících se vzdělávání;
- pomoc s prioritizací potřeb na území jednotlivých krajů s ohledem na cíle a záměry vzdělávací politiky ČR a na výsledky analýzy potřeb SŠ, VOŠ a konzervatoří;
- podpora ředitelů škol a pedagogických sborů jejich škol v oblastech klíčových témat KAP s cílem zvýšení kvality vzdělávání a učení ve škole;
- setkávání a předávání zkušeností vedoucích realizačních týmů KAP;
- iniciovat setkávání RT KAP s RT MAP daného kraje za účelem předávání informací a výměny zkušeností.

Role PS Vzdělávání a RSK:

Proces a realizaci KAP bude zaštiťovat pro potřeby spolupráce s partnery v území PS Vzdělávání, která je vytvořena v rámci RSK (viz výše).

PS Vzdělávání bude informována o výsledcích:

- mapování situace a potřeb území a škol (z pohledu území), vzdělávacího systému a trhu práce a zaměstnavatelů (potřeby trhu práce);
- vyhodnocování potřeb škol z hlediska vydefinování priorit dalšího rozvoje z pohledu území.

Platforma RSK není financována z projektu KAP ani z projektu této výzvy.

RSK koordinuje rozdělení území kraje pro tvorbu MAP a určení žadatelů – výstupem této koordinace je Usnesení/Stanovisko RSK, které musí obsahovat vymezení území pro tvorbu MAP a určení žadatele za dané území. Usnesení/Stanovisko RSK je předkládáno žadateli jako příloha žádosti o podporu v rámci aktivity A výzvy.



5.2 Podaktivity rozvoje a aktualizace KAP III

5.2.1 Podaktivita 1 – Analýza potřeb

5.2.1.1 Podaktivita 1a – Analýza potřeb v území

Zpracovává: realizační tým KAP

Zpracování analýzy vývoje trhu práce a vzdělávacího systému v území kraje je **povinnou součástí KAP**. Nemusí se jednat o vytvoření analýzy nové, ale může jít i o aktualizaci stávajících údajů, které vznikly v KAP II.

Na zpracování této analýzy se v každém kraji bude podílet RT KAP s využitím vlastních či veřejně dostupných informačních zdrojů, popř. zdrojů NPI ČR.

Analýza musí reflektovat klíčová témata KAP. Při zpracování analýzy pro období KAP III naváže realizační tým na vyhodnocení¹³ KAP II zpracovaného a realizovaného v období KAP II a intervence, které již v území proběhly.

Pravidla a doporučení pro tvorbu analýzy potřeb v území jsou součástí metodického materiálu k tvorbě KAP zpracovaného **Metodickou podporou akčního plánování**.

Definování problémových oblastí v území bude úkolem každé spolupráce v území, tato činnost bude v jednotlivých krajích koordinována RT KAP, a to při setkáních na PS Vzdělávání. Vstupem do této analýzy problémů mohou být:

- Dlouhodobý záměr vzdělávání a rozvoje vzdělávací soustavy na území kraje;
- analýzy a doporučení RIS3 strategie;
- strategie ITI;
- analýzy úřadu práce;
- analýza pro oblast vzdělávání, která byla zpracovaná pro účely tvorby RAP, popř. samotné RAP v oblasti vzdělávání;
- analýza disparit v oblasti vzdělávání mezi jednotlivými kraji;
- tematické zprávy České školní inspekce (ČŠI) a zprávy z mezinárodních šetření další regionálně specifické analýzy vztahující se k problematice vzdělávání, uplatnitelnosti absolventů a potřeb trhu práce.

Pro tento účel může RT KAP ale také využít i další existující informační systémy např. Infoabsolvent.cz.

Soulad výstupů analýz z národní a regionální úrovně a kvalita analytických materiálů zpracovaných příjemcem (metodika, podloženost, reprezentativnost, způsob interpretace) pro klíčová (povinná) témata budou sledovány a hodnoceny jako jeden z výstupů projektu KAP.

Pro možnost ukončení této podaktivity je **závazné** projednání **všech** klíčových/povinných témat PS Vzdělávání (při dodržení závazného složení PS Vzdělávání dle Postupů KAP III) pro potřeby OP VVV/OP JAK a IROP tak, jak byla nastavena.

¹³ Může se jednat o průběžné vyhodnocování intervencí.



Je žádoucí i diskuze o ostatních tématech, která jsou pro kraje a jejich řízení vzdělávací soustavy podstatná. Při diskuzi ve spolupráci s územím je důležité zohlednit, nakolik byla daná témata v kraji již podpořena a s jakými výsledky.

Při tvorbě analytických podkladů budou jednotliví zástupci informováni o průběhu, smyslu a harmonogramu této aktivity. Po vypracování analytických podkladů budou jednotlivým zástupcům představeny analytické výstupy.

VÝSTUP AKTIVITY:

- **Analýza potřeb v území**

5.2.1.2. Podaktivita 1b – Analýza potřeb ve školách

Zpracovává: MŠMT

Tato podaktivita je zpracována téměř v celém rozsahu v rámci **MŠMT** a její popis je zde uváděn pro potřeby žadatele/příjemce pouze s cílem informovat o aktivitě, která bude probíhat ve školách a jejíž výsledky pak příjemce bude předávat dále. Každá škola se zúčastní dotazníkového šetření s ohledem na současné a očekávané budoucí potřeby a problémy a definuje prioritní oblasti, na které se chce zaměřit s ohledem minimálně na klíčová témata – školy budou zpracovávat dotazníková šetření připravená ve spolupráci s **MŠMT** a **Metodickou podporou akčního plánování**. Standardizovaná forma dokumentu umožní agregovat výstupy pro všechny školy a sladit různé úrovně výstupů ze škol.

MŠMT poskytne Metodické podpoře akčního plánování agregované informace. Tyto podklady budou sloužit pro potřeby podaktivity Prioritizace potřeb na území kraje.

Agregované informace ze škol budou MŠMT poskytovány také RT KAP a to nejpozději do 6 měsíců od ukončení plošného dotazníkového šetření ve školách.

Kraje a ostatní zřizovatelé budou spolupracovat tak, aby byla zajištěna maximální návratnost dotazníků. RT KAP je povinen jednotlivé aktéry v území informovat o realizaci dotazníkového šetření na školách.

VÝSTUP AKTIVITY

- **Analýza potřeb každé SŠ, VOŠ a konzervatoří (všech typů zřizovatelů) v kraji je zpracována MŠMT v souladu se zadáním v oblasti klíčových témat, doplněných volitelně o další témata OP VVV a dále o témata, která jsou důležitá pro zřizovatele škol. Analýza potřeb je zpracována školami v souladu s pokyny zástupců Metodické podpory akčního plánování.**
- **Požadované agregace mohou být doplněny o priority, které jsou v souladu se záměry vzdělávání v ČR. Tyto priority budou prostřednictvím MŠMT předány RT KAP, který tyto závěry postoupí do další podaktivity.**



5.2.2 Podaktivita 2 – Prioritizace potřeb na území kraje

Zpracovává: realizační tým KAP

Prioritizaci potřeb řeší RT KAP ve spolupráci s partnery v území (PS Vzdělávání) v návaznosti na provedenou analýzu potřeb v území a analýzu potřeb škol včetně předaných agregovaných informací ze škol a relevantních dat pro KAP z MŠ a ZŠ. Podklady dodá RT MAP dle pokynu v kapitole Spolupráce s MAPy v území.

Pravidla a doporučení pro prioritizaci potřeb jsou součástí metodického materiálu k tvorbě KAP zpracovaného v rámci Metodické podpory akčního plánování.

Spolupráce se zástupci projektu Metodické podpory akčního plánování je v této podaktivitě povinná. Důležité je zajistit, aby Prioritizace potřeb byla v souladu se základní koncepcí OP VVV/OP JAK a závazným zaměřením vzdělávání v ČR.

Důležité je zajistit, aby v klíčových tématech partnerství byly prioritizovány potřeby území s ohledem na všechny části vzdělávací soustavy tak, aby byly tyto potřeby nastaveny jako systém a podpora vytvářela na sebe navazující kroky, které se vzájemně doplňují a podporují.

Pro potřeby této aktivity **mohou být RT KAP ustaveny pracovní týmy**, a to pro různé oblasti problematiky řešené v KAP III. Jedná se o rozsáhlou a specifickou oblast, není proto možné, aby byla Prioritizace potřeb v rámci PS Vzdělávání zpracována bez vstupů takového týmu/týmů (jsou-li zřízeny). Jejich členy pak budou například ředitelé MŠ, ZŠ, SŠ, VOŠ a konzervatoří bez rozdílu zřizovatelů, zástupci různých zřizovatelů ZŠ, SŠ, VOŠ a další aktéři ve vzdělávání v této oblasti (RIS3 manažeři, zástupce Metodické podpory akčního plánování), avšak konečná podoba složení týmu je plně v gesci RT KAP. Výstupem práce týmů jsou doporučení zpracovaná RT KAP směrem k PS Vzdělávání.

Ve **všech relevantních tématech** musí být zohledněn Souhrnný rámec pro investice do infrastruktury s jeho finančním rámcem.

VÝSTUP AKTIVITY:

- **Prioritizace potřeb na území kraje**

5.2.2.1 Podaktivita 2a – Souhrnné rámce pro investice do infrastruktury

PS Vzdělávání při stanovování priorit využívá důsledně výše uvedených podkladů zpracovaných realizačním týmem, pracovními týmy a taktéž analytických podkladů, které byly minimálně v rámci podaktivity č. 1 Analýza potřeb v území projednávány a diskutovány ve spolupráci v území na PS Vzdělávání a jsou v souladu s příp. metodickým doporučením MŠMT/OP VVV/OP JAK a musí být v souladu s programovým dokumentem IROP.

Souhrnné rámce pro investice vytváří kraj pro to, aby mohly být čerpány finanční prostředky na investiční záměry v oblasti vzdělávání v IROP. Pokud nebudou záměry uvedeny ve schváleném rámci, nebude na ně možné získat finanční podporu v rámci výzev vyhlášených IROP.



Samostatnou přílohou KAP bude **Souhrnný rámec pro investice do infrastruktury středních a vyšších odborných škol**¹⁴ s finančním rámcem (svodný dokument za všechny zřizovatele SŠ, VOŠ a konzervatoří v kraji). Nemusí se jednat o vznik nového dokumentu, ale o jeho aktualizaci.¹⁵ Souhrnný rámec pro investice do infrastruktury v kraji pro SŠ, VOŠ a konzervatoře bude obsahovat projektové záměry, které je dané území schopno absorbovat, a to na předem definovaném formuláři. Takto vytvořený dokument musí být následně projednán a schválen členy PS Vzdělávání a předán sekretariátům RSK.

Tento Souhrnný rámec pro investice do infrastruktury SŠ, VOŠ a konzervatoře vznikne tak, že se nejprve sepiší projektové záměry v kraji. Tyto projektové záměry se seřadí dle priorit. Po zveřejnění alokace MMR danému kraji dojde k rozdělení projektových záměrů na projektové záměry, které budou součástí RAP, a na ty, které nebudou součástí RAP. Projektové záměry, které budou součástí RAP, mají předpokládané výdaje na úrovni **130 % alokace**¹⁶ pro daný kraj. Toto rozdělení projektových záměrů má v pravomoci PS Vzdělávání.

Druhou samostatnou přílohou KAP bude **Souhrnný rámec pro investice do infrastruktury školských poradenských zařízení a vzdělávání ve školách a třídách zřízených dle § 16 odst. 9 školského zákona**¹⁷ zřízené dle § 16 odst. 9 školského zákona všech zřizovatelů a dále školská poradenská zařízení a jejich infrastrukturní projekty, který musí být povinně zpracován ve spolupráci všech zřizovatelů MŠ, ZŠ, SŠ a VOŠ zřízených dle § 16 odst. 9 školského zákona a školských poradenských zařízení. Nejedná se o vznik nového dokumentu, ale o aktualizaci stávajícího rámce. Rámec pro oblast speciálního školství bude obsahovat projektové záměry, které je dané území schopno absorbovat, a to na předem definovaném formuláři. Takto vytvořený dokument musí být následně projednán a schválen členy PS Vzdělávání a předán sekretariátům RSK.

Třetí samostatnou přílohou může být **Souhrnný rámec pro investice do infrastruktury pro zájmové, neformální vzdělávání a celoživotní učení (2021-2027)**.¹⁸ Nejedná se o vznik nového dokumentu, ale o aktualizaci stávajícího rámce. Rámec bude obsahovat projektové záměry, které je dané území schopno absorbovat, a to na předem definovaném formuláři. Takto vytvořený dokument musí být následně projednán a schválen členy PS Vzdělávání a předán sekretariátům RSK.

Podle potřeb a v návaznosti na projektové výzvy zaměřené na investice do škol (IROP, ITI aj.) provádí realizační tým KAP III aktualizaci Souhrnných rámců pro podporu infrastruktury. Aktualizace může proběhnout nejdříve za 6 měsíců od předchozího data schválení Souhrnného rámce pro investice do infrastruktury.

Pro Souhrnný rámec pro investice do infrastruktury v kraji pro SŠ, VOŠ a konzervatoře je povolena mimořádná aktualizace, a to v okamžiku uveřejnění alokace pro jednotlivé kraje v oblasti vzdělávání.¹⁹

¹⁴ Je součástí RAP.

¹⁵ Souhrnné rámce pro investice do infrastruktury středních a vyšších odborných škol pro období 2021 – 2027 mohou vzniknout před realizací projektů v této výzvě.

¹⁶ Předpokládané výdaje (EFRR).

¹⁷ Je součástí RAP.

¹⁸ KAP tento dokument obsahovat nemusí. Za předpokladu, že daný kraj vyhodnotí, že tyto intervence nebude realizovat, popřípadě, že je bude realizovat pomocí MAP.

¹⁹ Informace ohledně aktualizace jsou v dokumentu MPIN.



Aktualizovaný Souhrnný rámec pro investice do infrastruktury pak bude prostřednictvím RT KAP předán k projednání a schválení PS Vzdělávání a v návaznosti na to Regionální stálé konferenci ke schválení.

V souladu s aktivitou „Spolupráce s MAPy v území“, která stanovuje způsob předávání informací z MAP do KAP, budou RT KAP předávány investiční záměry.

VÝSTUP AKTIVITY:

- **Souhrnný rámec pro investice do infrastruktury středních a vyšších odborných škol**
- **Souhrnný rámec pro investice do infrastruktury školských poradenských zařízení a vzdělávání ve školách a třídách zřízených dle § 16 odst. 9 školského zákona**
- **Souhrnný rámec pro investice do infrastruktury pro zájmové, neformální vzdělávání a celoživotní učení (2021-2027)²⁰**

5.2.3 Podaktivita 3 – PA a ŠAP pro rozvoj vzdělávání ve škole (Stanovení cílů rozvoje škol)

ŠAP/PA není součástí dokumentů KAP, podaktivitu zpracovávají samostatně jednotlivé školy

V návaznosti na stanovená klíčová témata KAP, na své strategické záměry, na vyhodnocení dotazníkového šetření, na vyhodnocení svých dosavadních aktivit a na výstupy z předchozích aktivit (Analýza potřeb ve školách) vytvoří škola buď PA rozvoje vzdělávání (zahrnuje alespoň jedno klíčové (povinné) téma, které může rozšířit ostatními tématy), nebo ŠAP (zahrnuje všechna povinná klíčová témata, která může rozšířit ostatními tématy).

PA/ŠAP bude podmínkou pro čerpání podpory škol z fondů EU v programovém období 2021-2027.

PA/ŠAP pro období 2023-2025, budou vytvářeny mj. v návaznosti na vyhodnocení dotazníkového šetření, následujícími způsoby:

a) revizemi PA/ŠAP vytvořenými a realizovanými v období KAP II

Týká se škol, které zpracovaly a realizovaly v období KAP II svůj PA nebo ŠAP, jejichž cíle a činnosti v rámci revize upraví, časově prodlouží, doplní dalšími cíli a činnostmi či je naopak zredukuje. Při revizi bude škola mj. vycházet z vyhodnocení předchozího PA/ŠAP. Mezi tyto revize patří také rozšíření PA na ŠAP. Pro tyto revize zpracuje **Metodická podpora akčního plánování** metodiku (navazující na Metodiku tvorby ŠAP zpracovanou v roce 2016). Tato metodika bude pro školy závazná.

b) vytvořením nového PA/ŠAP

Týká se škol, které v období KAP II nezpracovaly PA ani ŠAP. Tyto školy budou postupovat analogicky jako školy, které tvořily PA/ŠAP v období KAP II. Pro tuto tvorbu zpracuje Metodická podpora akčního plánování metodiku (navazující na Metodiku tvorby ŠAP zpracovanou v roce 2016). Tato metodika bude pro školy závazná.

²⁰ KAP tento dokument obsahovat nemusí. Za předpokladu, že daný kraj vyhodnotí, že tyto intervence nebude realizovat, popřípadě, že je bude realizovat pomocí MAP.



Metodická podpora akčního plánování zajišťuje pro školy různé typy podpory – metodické materiály, videometodiky, semináře, webináře, workshopy.

Vytvořený PA/ŠAP musí být v souladu s metodikou zpracovanou Metodickou podporou akčního plánování a musí být projednán školskou radou.²¹

VÝSTUP AKTIVITY:

- **Plán aktivit rozvoje vzdělávání školy/Školní akční plán rozvoje vzdělávání**

Tato podaktivita má vliv na realizaci IP KAP a časově ovlivňuje zpracování Ročních akčních plánů. ŠAP/PA jednotlivých škol musejí být v souladu (reflektovat) dokumenty KAP.

5.2.4 Podaktivita 4 – Tvorba Akčních plánů rozvoje vzdělávání

Zpracovává: realizační tým KAP

Tato podaktivita navazuje přímo na podaktivitu 2 (Prioritizace potřeb na území kraje), není třeba mít tedy před počátkem této podaktivity zpracovány PA či ŠAP, neboť ty budou zpracovávány za pomoci **Metodické podpory akčního plánování** po delší dobu. Pravidla a doporučení pro tvorbu KAP III jsou součástí metodického materiálu k tvorbě KAP zpracovaného **Metodickou podporou akčního plánování**.

Struktura akčních plánů musí vycházet z aktuální verze vzoru připraveného **Metodickou podporou akčního plánování**.

RT KAP zpracuje ve spolupráci se zástupcem **Metodické podpory akčního plánování** Roční akční plány rozvoje vzdělávání pro roky 2023, 2024, 2025. Tyto Roční akční plány budou zpracovány RT KAP na základě výsledků dotazníkového šetření, zpracovaných analýz a Prioritizace potřeb a na základě Souhrnných **rámců pro investice do infrastruktury** v kraji. V případě, že některý KAP II časově pokrývá i rok 2023, nemusí být RT KAP vytvořen Akční plán na rok 2023. V případě, že Akční plán na rok 2023 nebude vytvořen, je nezbytné uvést adekvátní zdůvodnění. Akční plány vzdělávání na jednotlivé roky musí být zpracovány v souladu s **Dlouhodobými záměry vzdělávání a rozvoje vzdělávací soustavy krajů i ČR**. Při revizi KAP v období KAP III naváže realizační tým na vyhodnocení předchozích KAP a realizovaných intervencí s využitím podkladů z PA/ŠAP škol.

RT KAP formuluje aktivity, kterými chce z výchozího stavu dosáhnout stavu cílového/plánovaného. Aktivity rozvrhne v čase a vytvoří pro ně roční plány s uvedením jejich návazností jiných relevantních kritérií. Jednotlivé aktivity musejí být plánované v souladu s technikou SMART.

²¹ Vedení školy musí seznámit všechny členy školské rady s metodikou tvorby PA/ŠAP i se samotným dokumentem PA/ŠAP. Metodická podpora akčního plánování na vyžádání poskytne podporu i členům školských rad.



Aktivity budou zvoleny na základě jejich očekávaného přínosu k naplnění cílového stavu.

Plán by měl odrážet naléhavost, s jakou je třeba aktivity realizovat pro naplňování stanovených cílů nebo řešení identifikovaných problémů či předcházení identifikovaných rizik.

VÝSTUP AKTIVITY:

- **Akční plány pro rok 2023²², 2024, 2025**

5.3 Podaktivita schválení KAP

Návrhy dokumentů KAP budou v procesu závěrečného schvalování nejdříve předloženy prostřednictvím RT KAP **zástupci Metodické podpory akčního plánování**, který k dokumentu jako celku přiloží podpisovou doložku (podpisová doložka není vyžadována pro oblast investic a infrastruktury – zde je schváleno již formou Souhrnného rámce pro investice do infrastruktury v kraji). Takto odsouhlasené dokumenty budou projednány v PS Vzdělávání a jejím prostřednictvím předloženy k projednání a ke schválení RSK. Teprve po odsouhlasení RSK bude návrh dokumentů KAP předložen ke schválení MŠMT (pracovnímu týmu MŠMT).

Dokumenty KAP budou předloženy MŠMT ke schválení prostřednictvím interní depeše v MS2014+ v návaznosti na daný projekt.

V průběhu hodnocení a schvalování KAP (ze strany MŠMT) bude nutné posoudit:

- kvalitu analýz jako výstupu projektu;
- kvalitu analytických materiálů zpracovaných krajem (metodika, podloženost, reprezentativnost, způsob interpretace a proces prioritizace);
- soulad s Postupy KAP III a splnění principů spolupráce v území a tvorby KAP v rámci takové spolupráce;
- soulad se strategickými dokumenty MŠMT, zejména pak se S2030+, platným DZ ČR a DZ daného kraje.

Návrh KAP může být při zjištění zásadních nedostatků vrácen zpět RT KAP k přepracování s jasným popisem nedostatků. RT KAP zajistí rychlou úpravu, po novém schválení dokumentů KAP předloží dokumenty KAP k opětovnému schválení MŠMT. Vzhledem k průběžné spolupráci zástupce Metodické podpory akčního plánování s realizačním týmem a PS Vzdělávání by k těmto nárokům na změny mělo docházet v omezené míře.

Pro schvalovací proces bude v rámci MŠMT vytvořen pracovní tým složený ze zástupců OP VVV/OP JAK, MŠMT a jejích relevantních odborů s ohledem na řešená témata a aktivity, popř. dalších aktérů.

Po konečném schválení KAP ze strany MŠMT musí příjemce finální verzi dokumentů zaslat depeší a dokumenty vložit do nejbližší ZoR/ZZoR projektu.

²² V případě, že KAP II pokrývá rok 2023, nemusí Akční plán pro rok 2023 vzniknout.



VÝSTUP:

- **Schválené dokumenty KAP III (schvalovací doložka) pro:**
 - **Analytická část**
 - **Stanovení priorit**
 - **Akční plány pro rok 2023, 2024, 2025**

5.4 Podaktivita realizace KAP

Aktivity uvedené v dokumentech KAP budou velkou měrou ve školách realizovány prostřednictvím projektů zjednodušeného finančního vykazování.

Témata, která budou v rámci přípravy KAP identifikována jako témata vhodná k řešení z pohledu celého území, je možné podpořit v rámci projektů zaměřených na tematická partnerství a sítě.

Projekty v území zaměřených na tematická partnerství a sítě financující opatření naplánovaná v KAP nebude před konečným schválením KAP možné podávat. Příprava výzev pro podávání žádostí o podporu z OP VVV/OP JAK bude v návaznosti na informace z tvorby KAP probíhat tak, aby byly připraveny před doložením schválených KAP III na MŠMT.

Z IROP bude v programovém období 2021-2027 možné čerpat na základě aktuálních Souhrnných rámců pro investice do infrastruktury s finančním rámcem a projektovými záměry. Jeden rámec pro investice do infrastruktury musí být zpracován za SŠ, VOŠ a konzervatoře, druhý pro speciální školy a třídy zřízené dle § 16 odst. 9 školského zákona za všechny stupně vzdělávání, tj. MŠ, ZŠ, SŠ a VOŠ a třetí pro zájmové a neformální a celoživotní učení.

Realizační tým bude v průběhu projektu:

- organizovat tematická setkávání ředitelů SŠ, VOŠ a konzervatoří zaměřená na zvýšení kvality řízení těchto škol, hodnocení kvality a podporu inkluze ve vzdělávání a plánování strategických kroků vedoucích ke zvýšení kvality vzdělávací soustavy kraje i jednotlivých škol, a to na základě probíhajících projektů ve školách. Pro přípravu a realizaci těchto setkávání může RT KAP spolupracovat s **Metodickou podporou akčního plánování**;
- zajišťovat organizaci workshopů a facilitaci diskusí, zajišťovat odbornou podporu jednotlivým tématům KAP, k oblastem vzdělávání na SŠ, VOŠ a konzervatořích, zájmového a neformálního vzdělávání, celoživotního učení, zajišťovat na workshopech a seminářích předávání příkladů dobré praxe, vzájemnou komunikaci mezi školami a dalšími poskytovateli vzdělávání, vzájemnou komunikaci mezi SŠ/VOŠ a konzervatořemi a ZŠ, popř. MŠ, výměnu zkušeností.

5.5 Podaktivita průběžné vyhodnocování výsledků intervencí

Monitoring KAP bude pro oblast tematická partnerství a sítě zajišťovat RT KAP. RT KAP bude také zajišťovat monitoring realizovaných projektů v IROP. Pro oblast šablon bude ŘO OP VVV/OP JAK předávat RT KAP potřebné informace o realizovaných projektech v kraji sloužící pro monitorování naplňování KAP v předem definované podobě.



Evaluace KAP probíhá po celou dobu jejich přípravy a realizace. Předmětem hodnocení bude pravidelné mapování a vyhodnocování realizovaných aktivit na daném území a jejich přínos ke stanoveným prioritám a cílům (vnitřní evaluační aktivity realizované v rámci projektu příjemcem budou způsobilým výdajem projektu, a to včetně nezbytných výdajů na získávání potřebných dat). Příjemce projektu při realizaci průběžného vyhodnocování spolupracuje s ŘO OP VVV, kterému jako výstup poskytne zprávu obsahující výsledky z hodnocení průběhu realizace a posunu od výchozího stavu na začátku realizace projektu k cílovému stavu.

Stejně jako u KAP II probíhá vyhodnocování postupně od jednotlivých činností (úkolů, aktivit) přes dílčí a obecné cíle až po stanovené priority. Technicky se provádí přímo do dokumentu KAP případně do vlastní evidence či dokumentace realizačního týmu IP KAP.

Při vyhodnocování je doporučeno postupovat následovně:

1) Vyhodnocování činností – v průběhu realizace KAP III

Vyhodnocování činností probíhá průběžně. Vyhodnocuje se, zda příslušná činnost (úkol, aktivita) byla, či nebyla realizována a v jaké míře (viz dále A, B, C, Z).

Pro přehlednost se doporučuje zvolit a používat příznak – např. písmeno nebo barevné označení (např. odlišit dle semaforu: zeleně splněno, oranžově upraveno, červeně nesplněno) pro každou činnost následujícím způsobem:

- A. Příslušná činnost byla ke svému termínu provedena (označit zeleně).
- B. Příslušná činnost nebyla ke svému termínu provedena, ale pokračuje se v realizaci (bez barevného označení – políčko/název činnosti zůstává bílé).
- C. Příslušná činnost nebyla ke svému termínu provedena, ale byla upravena nebo nahrazena a v realizaci se v určité formě pokračuje (označit oranžově).
- Z. Příslušná činnost nebyla ke svému termínu provedena, nebyla nijak upravena ani nahrazena a v realizaci se nepokračuje (označit červeně).

V případech C a Z se do kolonky s názvem činnosti pod tento název uvede příčina, a pokud bylo uplatněno jiné řešení, uvede se zde také (co nejstručněji a pro odlišení je vhodné použít kurzívu).

2) Vyhodnocení dílčích cílů – v závěru období KAP III

Vyhodnocení dílčích cílů probíhá v závěru období KAP III. Vyhodnocuje se, jak byly dílčí cíle naplněny. V předchozím kroku bylo průběžně kontrolováno provedení jednotlivých činností, které měly vést k naplnění dílčích cílů. Pro konečné vyhodnocení splnění cílů je však důležité naplnění jejich „kritérií splnění“.

Způsob vyhodnocení kritérií závisí na jejich povaze (kvantitativní, kvalitativní) i na cílové skupině (školy jako instituce, učitelé, žáci, rodiče, sociální partneři, zaměstnavatelé aj.). Může se jednat např. o řízené rozhovory, o dotazníky, o přímé pozorování, o rozbor reflexních zpráv zpracovávaných školami, o rozbor jiné dokumentace.



Pro každý dílčí cíl se uvede buď „cíl byl splněn“ (byla splněna kritéria splnění cíle), nebo „cíl nebyl splněn“ (nebyla splněna kritéria splnění cíle). Pokud dílčí cíl nebyl splněn, bude ve vyhodnocení uvedeno (opět co nejstručněji a pro odlišení je vhodné použít kurzívu):

- skutečnost (popis dosaženého stavu, včetně případného návrhu na jiný způsob řešení),
- příčina (okolnost), která danou změnu, resp. nesplnění cíle, způsobila.

Vyhodnocení dílčích cílů se doporučuje provést formou následující tabulky pod textem popisujícím dílčí cíl a kritéria jeho splnění, viz příklad:

Skutečnost	Příčina
<i>Cíl B 3 byl zredukován na školy vyučující 3leté obory s výučním listem. Pro další období bude třeba rozhodnout, zda se omezit na 3leté obory, nebo zda se zaměřit na větší motivaci zaměřenou na 4leté obory.</i>	<i>Mezi školami realizujícími vzdělávání ve 4letých oborech nebyl zájem o účast v projektech (nebo např.: „Na dané téma pro vzdělávání ve 4letých oborech nebyla vyhlášena žádná vhodná projektová výzva a bez finanční podpory cíl nelze realizovat“ aj.)</i>

3) Vyhodnocení stanovených priorit – v závěru období KAP III

Závěry pro stanovené priority a jejich obecné cíle

Pro každou prioritu se popíše, jak byl splněn její obecný cíl (obecné cíle), a to jak ve vazbě na prioritu jako celek, tak ve vazbě na vyhodnocení jejích dílčích cílů. Využijí se při tom záznamy z výše popsané tabulky.

Bude se tedy jednat o souvislý text strukturovaný podle jednotlivých priorit. Míra podrobnosti se bude odvíjet z toho, zda se jedná o priority s nejvyšší, resp. střední, resp. nižší důležitostí. Text by měl být stručný a srozumitelný. Vyhodnocení v závěru období KAP III bude součástí ZZoR projektu.

VÝSTUP:

- **Zpráva z hodnocení naplňování priorit a cílů KAP**

6. Specifika KAP v období KAP III

V roce 2021 a 2022 začne v návaznosti na vyhodnocení KAP II tvorba KAP III pro třetí období, a to s obdobnými aktivitami a časovou sousledností jako u prvního a druhého KAP, realizována nebude aktivita Budování kapacit a Tvorba školské inkluzivní koncepce kraje.



RT KAP také zajistí soulad se strategickými dokumenty MŠMT, zejména pak se S2030+, platným DZ ČR a DZ kraje.

7. Spolupráce s MAPy v území

V rámci realizace projektu KAP III bude probíhat spolupráce RT KAP s projekty MAP, které jsou v daném kraji realizovány. Tato spolupráce bude probíhat minimálně formou pravidelného předávání informací v rámci setkání organizovaných realizátorem Metodické podpory akčního plánování a účasti na jednání k investičním prioritám pro IROP 2021-2027²³. Žádoucí je i vlastní iniciativa RT KAP (resp. RT MAP) k organizaci vzájemných setkání, předávání informací či výměně zkušeností v daném území.

Na základě realizace projektů KAP jsou připravovány a následně realizovány implementační projekty. V nich jsou plánovány a následně realizovány aktivity především pro SŠ/VOŠ/konzervatoře, popřípadě aktivity na spolupráci mezi nimi.

MAP v rámci zpracovávání dokumentace MAP často identifikují jako potřebné aktivity spolupráce se SŠ/VOŠ/konzervátory, které daný MAP nemůže z různých důvodů v rámci svých možností realizovat. Také jsou v některých případech v MAP identifikovány jako potřebné aktivity spolupráce ZŠ (MŠ) napříč územím kraje (dvou a více MAP), které může zastřešit projekt IKAP a propojit je se souvisejícími aktivitami SŠ/VOŠ/konzervatoří. Aby mohly být tyto aktivity spolupráce do projektů IKAP naplánovány a zařazeny, je nutné zmapovat zájem území – typy aktivit, zájem konkrétních ZŠ (MŠ) o zapojení do těchto aktivit apod. RT KAP (resp. IKAP) ale nemají většinou informace o případném zájmu konkrétních ZŠ (MŠ) se do takových aktivit zapojit proto je třeba vzájemně plánovat a koordinovat aktivity IKAP a MAP.

Současně je nezbytně nutné, aby MAP byly informovány o přípravě KAP III, jeho obsahu a přípravě implementačních aktivit v kraji. Právě na základě těchto informací může MAP kvalifikovaně plánovat aktivity na svém území, včetně zapojení do implementačních aktivit KAP, a hledat zdroje financování pro aktivity, které nebudou zařazeny do implementačních aktivit KAP a MAP.

Provázanost na IROP

Informace o investicích do infrastruktury může KAP využít jednak při plánování krajských investic do infrastruktury (jaké jsou potřebné v návaznosti na ty, které jsou budovány v MAP) a také pro případnou další komunikaci s konkrétními MAP v souvislosti s možným využitím těchto infrastruktur pro aktivity spolupráce mezi SŠ/VOŠ/konzervátory a ZŠ (MŠ) v projektech IKAP. To samozřejmě platí i obráceně – tyto informace z KAP mohou MAP využít pro plánování investic do infrastruktury v MAP, včetně případných možností využití krajských infrastruktur pro potřeby MAP.

Aktivita umožňuje výměnu těchto informací, spolupráci při přípravě a zpracování KAP III, plánování společných aktivit v rámci budoucí implementace KAP i MAP apod. Na setkáních je možné dohodnout

²³ Aktivita popsána v Postupech MAP III.



i následné postupy k výměně konkrétních informací, způsobu jejich předání apod., a to podle situace a potřeb aktérů v jednotlivých krajích a s ohledem na již nastavené informační toky.

8. Evaluace procesu krajského akčního plánování

Cílem této činnosti bude vyhodnocení celého procesu krajského akčního plánování ve vzdělávání, který v daném území probíhal v programovém období 2014-2020, respektive do roku 2023 (podle pravidla N+3). Hlavním cílem hodnocení bude identifikovat přínosy akčního plánování pro děti, žáky a studenty, rodiče, ředitele a učitele, zřizovatele a další subjekty, které se v akčním plánování angažovaly nebo jím byly dotčeny. Cílem je nejen vyhodnotit přínosy, co se podařilo díky akčnímu plánování změnit, ale také poučit se z výzev, kterým příjemci museli během realizace čelit. Evaluace tak bude zaměřena především na oblasti účelnosti, dopadu a udržitelnosti.

- Účelnost se zaměřuje na vztah mezi intervencemi a jejich výsledky, tzn. hodnotí, zdali realizované intervence splnily svůj účel, tedy zdali a v jaké míře byly naplněny cíle programu, zdali dosažené výsledky přispěly k těmto cílům, zdali a jakých výsledků se dosáhlo. Účelnost tedy poměřuje skutečnost (výstupy a výsledky dosažené pomocí intervencí) se stanovenými cíli.²⁴
- Dopad je změna, která může být důvěryhodně připisována intervenci.²⁵
- Udržitelnost se vztahuje k tomu, zda daná aktivita dosáhne / dosáhla cíle jen dočasně nebo trvale. Kritérium hodnotí, zdali výstupy a zejména výsledky, jichž bylo dosaženo, existují či budou přetrvávat i po skončení realizace intervencí.²⁶

Za komplexní vyhodnocení procesu krajského akčního plánování bude zodpovídat evaluační jednotka OP VVV, RT bude v této souvislosti poskytovat spolupráci zástupcům evaluační jednotky OP VVV nebo jí pověřeným zástupcům. RT KAP v této aktivitě zároveň aktualizuje závěrečnou sebehodnotící zprávu zpracovanou dle Metodiky pro vnitřní evaluaci projektu KAP podpořeného v rámci výzvy číslo 02_15_002.

VÝSTUP:

- Aktualizovaná závěrečná sebehodnotící zpráva

²⁴ viz např. Metodický pokyn pro evaluace v programovém období 2014–2020 (verze 4)

²⁵ viz např. Guidance Document on Monitoring and Evaluation, European Regional Development Fund and Cohesion Fund – Concepts and Recommendation

²⁶ viz např. Metodický pokyn pro evaluace v programovém období 2014–2020 (verze 4)

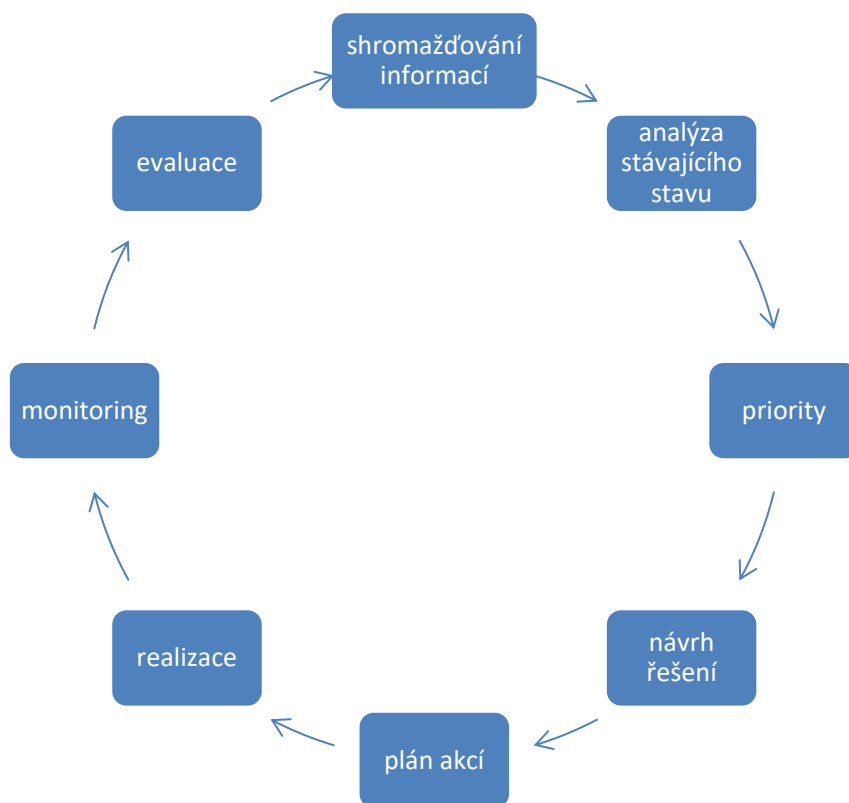


Příloha 1 – Akční plánování

Akční plánování je technika, která do procesu plánování zapojuje množství partnerů. Partneři jsou všichni, kterých se připravovaný akční plán týká. Akční plánování směřuje k podpoře aktivity všech, kteří se na něm podílejí. Jeho cílem je nalézt slabé místo, iniciovat změnu, zajistit její realizaci a udržovat dosažené výsledky.

Proces akčního plánování je dlouhodobý, podílí se na něm řada subjektů.

Obrázek: Obecné schéma akčního plánování



Kroky uvedené v obrázku tvoří nepřetržitý proces, evaluace není zakončením tohoto procesu plánování, ale je jedním z východisek analýzy stavu v dalším období plánování. Ideální bude, pokud každá evaluace prokáže určitý pokrok.

Předpokladem tvorby akčního plánu je ustavení pracovní skupiny a rozdělení úkolů, za které budou jednotliví členové skupiny odpovědní. Pracovní skupina vytváří široké partnerství, tedy zapojuje do procesu plánování nejrůznější partnery, kteří mají zájem o oblast, pro kterou plán vzniká. Je nutné vytvořit plán schůzek a stanovit agendu, která bude na jejich jednání řešena.

1. Prvním krokem akčního plánování je **shromáždění všech podstatných informací**, které se týkají oblasti, pro kterou je akční plán připravován. Do shromažďování informací se, pokud možno, zapojuje široký okruh partnerů, je totiž pravděpodobné, že danou oblast nahlíží z různých stran. Je nezbytné, aby si partneři svá stanoviska prodiskutovali a ujasnili.

2. **Analýzu stávajícího stavu** je třeba provést zevrubně tak, aby byla dostatečným východiskem pro stanovení priorit. V průběhu analýzy pokračuje ujasňování si stanovisek partnerů. Postupně dochází ke společnému náhledu na oblast, pro kterou je plán připravován.
3. **Priority** musí být stanoveny tak, aby reflektovaly postoje všech zapojených partnerů. Priority je nutné stanovit na základě kritérií potřebnosti, naléhavosti.
4. **Návrhem řešení** je přiřazení cílů k jednotlivým prioritám. Ke každé stanovené prioritě je třeba formulovat obecné cíle, každý obecný pak rozpracovat do konkrétních cílů. Současně je vhodné stanovit si pro konkrétní cíle kritéria pro hodnocení jejich plnění.
5. **Plán akcí** bude vytvořen zpracováním vhodné posloupnosti cílů a jejich rozložením do času.
6. Vlastní **realizace** se týká naplňování jednotlivých cílů.
7. Plnění cílů je průběžně **monitorováno** a hodnoceno podle již vytvořených kritérií.
8. **Evaluace** se týká realizace plánu akcí jako celku a současně slouží jako východisko pro analýzu stavu pro další období akčního plánování.

