

Analýza potřeb škol KAP II

**Zpracoval realizační tým projektu Krajský akční plán rozvoje vzdělávání
v Jihočeském kraji**

České Budějovice, září 2019

Tento dokument byl vytvořen v rámci projektu Krajský akční plán rozvoje vzdělávání v Jihočeském kraji (reg. č.: CZ.02.3.68/0.0./0.0/15_002/0000001).



EVROPSKÁ UNIE
Evropské strukturální a investiční fondy
Operační program Výzkum, vývoj a vzdělávání





1 OBSAH

1	ÚVOD	4
2	DŮLEŽITOST JEDNOTLIVÝCH OBLASTÍ INTERVENCE PRO ŠKOLY	5
2.1	POVINNÉ OBLASTI INTERVENCE.....	5
2.2	NEPOVINNÉ OBLASTI INTERVENCE	6
3	HODNOCENÍ UPLATŇOVÁNÍ JEDNOTLIVÝCH OBLASTÍ INTERVENCE VE ŠKOLÁCH	7
3.1	POVINNÉ OBLASTI INTERVENCE	7
3.1.1	<i>Podpora inkluze</i>	7
3.1.2	<i>Podpora kompetencí k podnikavosti, iniciativě a kreativitě</i>	11
3.1.3	<i>Podpora odborného vzdělávání vč. spolupráce škol a zaměstnavatelů</i>	14
3.1.4	<i>Podpora polytechnického vzdělávání</i>	17
3.1.5	<i>Rozvoj kariérového poradenství</i>	20
3.1.6	<i>Rozvoj škol jako center celoživotního vzdělávání</i>	23
3.2	NEPOVINNÉ OBLASTI INTERVENCE	26
3.2.1	<i>ICT</i>	26
3.2.2	<i>Jazykové vzdělávání</i>	29
3.2.3	<i>Podpora rozvoje čtenářské gramotnosti</i>	32
3.2.4	<i>Podpora rozvoje matematické gramotnosti</i>	34
4	SHRNUTÍ	37
4.1	POVINNÉ OBLASTI INTERVENCE.....	37
4.2	NEPOVINNÉ OBLASTI INTERVENCE	37
5	SEZNAM POUŽITÝCH ZKRATEK	38
6	PŘÍLOHA 1: DEFINICE ÚROVNÍ JEDNOTLIVÝCH INTERVENČÍ	40

1 ÚVOD

Tento dokument vznikl v rámci projektu Krajský akční plán rozvoje vzdělávání v Jihočeském kraji. Byl zpracován na základě Metodického listu č. 3 (Analýza potřeb škol) a podkladem pro něj byla data z dotazníkového šetření realizovaného v rámci projektu P-KAP mezi středními školami. Metodický list i analýzu získaných dat pro JČK zpracoval tým projektu Podpora krajského akčního plánování (P-KAP), realizovaného Národním ústavem pro vzdělávání (NÚV). Sběr těchto dat se uskutečnil formou internetového dotazování v celé České republice v rámci druhé vlny tohoto šetření v období říjen – prosinec 2018.

V rámci plošného šetření byla na souboru čítajícím přibližně 400 otázek sledována situace v oblastech kariérového poradenství, spolupráce škol a firem, dalšího vzdělávání poskytovaného sítěmi škol v krajích, polytechnického vzdělávání, podpory kompetencí k podnikavosti, společného vzdělávání a infrastruktury škol. Mezi další sledované oblasti byly zařazeny oblast informační a komunikační technologie (ICT), jazykové vzdělávání a rozvoj čtenářské a matematické gramotnosti. Školy v rámci dotazníkového šetření uváděly pořadí důležitosti jednotlivých intervencí a dále aktuální dosaženou úroveň, na které se škola v každé oblasti intervence nachází, a cílovou úroveň, ke které směřuje.

Největší důležitost v rámci sledovaných povinných oblastí intervence kladou školy v Jihočeském kraji především na rozvoj infrastruktury škol. Jako velmi důležitá je školami v Jihočeském kraji hodnocena podpora odborného vzdělávání včetně spolupráce škol a zaměstnavatelů a podpora polytechnického vzdělávání. Zároveň i ostatní oblasti povinných i nepovinných intervencí jsou pro jihočeské školy podstatné, záleží vždy na typu školy a na úrovni, které již škola v dané oblasti dosáhla.

Výsledky získané z druhé vlny šetření jsou, dle možností, komparovány s výsledky první vlny tohoto šetření proběhlé v období listopad 2015 – leden 2016.

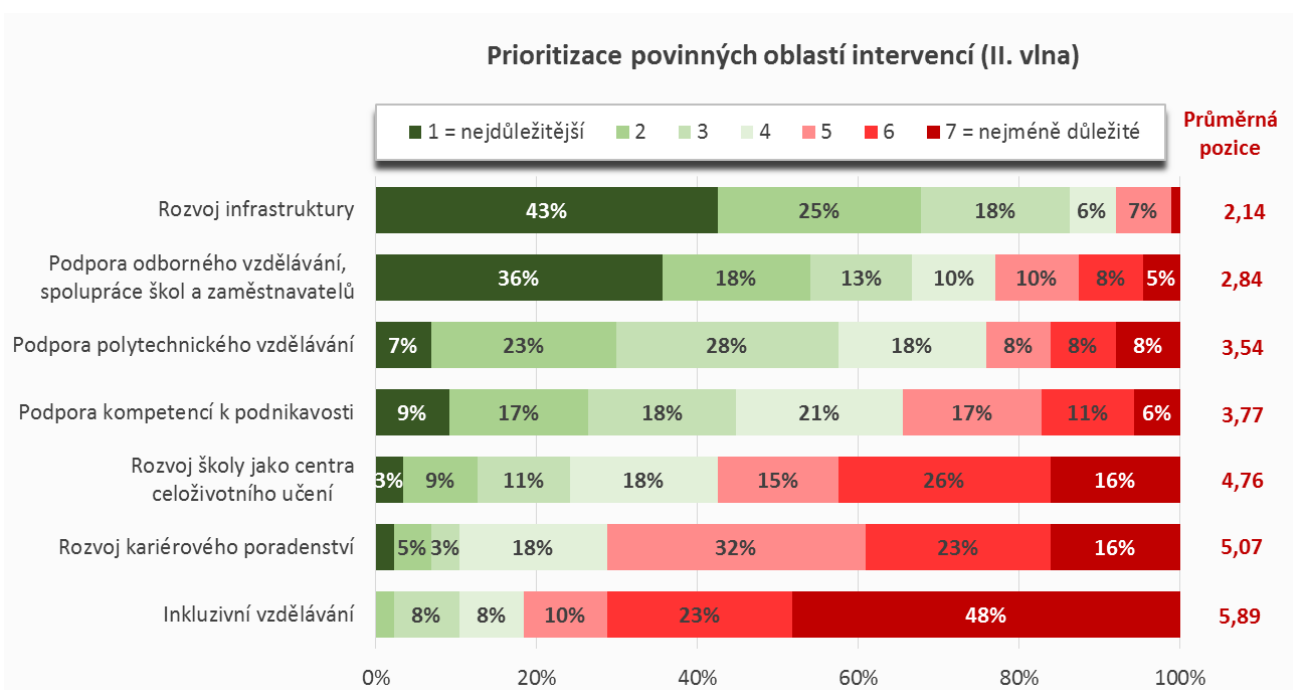
2 DŮLEŽITOST JEDNOTLIVÝCH OBLASTÍ INTERVENCE PRO ŠKOLY

Z výsledků dotazníkového šetření vyplynulo, jaký význam mají pro školy jednotlivé oblasti intervence. Oblasti intervence byly dále rozděleny na oblasti povinné (rozvoj kariérového poradenství, podpora odborného vzdělávání včetně spolupráce škol a zaměstnavatelů, rozvoj školy jako centra celoživotního učení, podpora polytechnického vzdělávání, podpora kompetencí k podnikavosti, inkluzivní vzdělávání a rozvoj infrastruktury školy) a oblasti nepovinné (ICT, jazykové vzdělávání, podpora rozvoje čtenářské a matematické gramotnosti).

2.1 POVINNÉ OBLASTI INTERVENCE

Ve srovnání s ostatními sledovanými oblastmi zdůrazňují školy v Jihočeském kraji jako nejdůležitější stále především rozvoj infrastruktury, i když zde byl oproti minulě vlně šetření zaznamenán pokles o více než 12 %, k čemuž přispěla řada projektů podpořených ve výzvách 32 a 33 IROP. Celkově nebyla mezi povinnými oblastmi intervence zaznamenána žádná výměna pozic. Nejvyšší nárůst v kategorii 1 = nejdůležitější oblast zaznamenala podpora odborného vzdělávání včetně spolupráce škol a zaměstnavatelů (+33 %). Nicméně v celkovém průměrném výsledku se to v této oblasti promítlo jen minimálně. Třetí nejdůležitější oblastí je podpora polytechnického vzdělávání. V porovnání sedmi sledovaných povinných oblastí intervence přiřadily školy rozvoji kariérového poradenství a inkluzivnímu vzdělávání nižší důležitost. Neznačí to však nezáměr o tato témata. Jak vyplynulo z jednání pracovních týmů jednotlivých oblastí intervence v rámci KAP i Platformy pro podporu kariérového poradenství a zkvalitňování odborné výuky v rámci projektu IKAP, inkluzivní vzdělávání a kariérové poradenství jsou témata, která školy chtějí řešit a zabývat se jimi.

Graf 1: Prioritizace povinných oblastí školami



Povinná oblast intervence	Průměrná pozice v I. vlně šetření	Průměrná pozice v II. vlně šetření	Změna
Rozvoj infrastruktury	2,01	2,14	+0,13
Podpora odborného vzdělávání, spolupráce škol a zaměstnavatelů	2,90	2,84	-0,06
Podpora polytechnického vzdělávání	3,70	3,54	-0,16
Podpora kompetencí k podnikavosti	3,84	3,77	-0,07

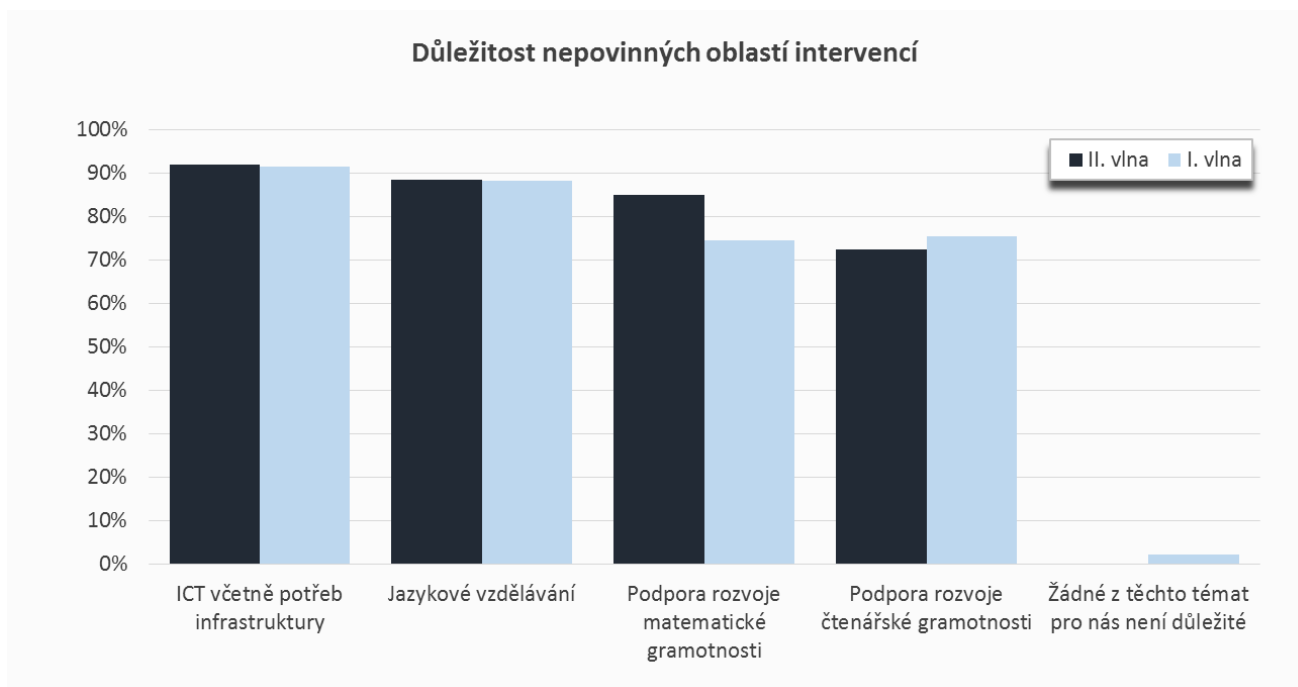
Povinná oblast intervence	Průměrná pozice v I. vlně šetření	Průměrná pozice v II. vlně šetření	Změna
Rozvoj školy jako centra celoživotního učení	4,30	4,76	+0,46
Rozvoj kariérového poradenství	5,34	5,07	-0,27
Inkluzivní vzdělávání	5,90	5,89	-0,01

Průměrné pozice mezi jednotlivými intervencemi jsou povětšinou od sebe jednoznačně odděleny velkými rozdíly, proto, jak již bylo zmíněno, mezi oběma vlnami šetření nebyla zaznamenána žádná změna pořadí těchto intervencí, to ale neznamená, že by k žádným změnám preferencí nedošlo. 5 intervencí snížením průměrné pozice nabylo na významu, i když často jen nepatrně. Vyšší důraz školy nyní přikládají Podpoře polytechnického vzdělávání, která si polepšila o 0,16 pozice a zejména pak rozvoji kariérového poradenství, který zaznamenal nejvyšší posun o bezmála tři desetiny. Značný propad průměrné pozice o 0,46 (nejvyšší zaznamenaná změna v šetření) identifikujeme u rozvoje školy jako centra celoživotního učení, což se odvíjí od aktuální situace na trhu práce a vysoké administrativní náročnosti spojené s poskytováním rekvalifikací. Výsledkem je opadávající zájem středních škol o toto téma. Pokles u potřeby rozvoje infrastruktury byl popsán výše.

2.2 NEPOVINNÉ OBLASTI INTERVENCE

V rámci nepovinných oblastí intervencí je pro školy nejdůležitější oblast ICT včetně potřeb infrastruktury (92 %), druhou nejdůležitější oblastí je jazykové vzdělávání (89 %). Ze třetího na čtvrté místo se posunula podpora rozvoje čtenářské gramotnosti (72 %; -3 p. b.), ve srovnání s ostatními oblastmi je nyní nejméně důležitá. Její místo převzala podpora matematické gramotnosti, která jako jediná z těchto oblastí zaznamenala mezi šetřeními výraznou změnu, a to růst o 11 p. b. na 85 %. V II. vlně již žádná z dotazovaných škol neodpověděla, že by pro ni žádná z těchto oblastí nebyla důležitá.

Graf 2: Důležitost nepovinných oblastí pro školy



3 HODNOCENÍ UPLATŇOVÁNÍ JEDNOTLIVÝCH OBLASTÍ INTERVENCE VE ŠKOLÁCH

Školy mají zájem o zařazování povinných i nepovinných oblastí intervence. Níže jsou u jednotlivých povinných i nepovinných oblastí zmíněny konkrétní kroky uplatňování intervence. Zároveň jsou zde uvedeny i nejčastější překážky, na které školy při implementaci intervencí narážejí, a opatření, která navrhují.

Detailní popisy jednotlivých úrovní celkového rozvoje jsou pro všechny oblasti intervence uvedeny v Příloze 1 na konci tohoto dokumentu.

3.1 POVINNÉ OBLASTI INTERVENCE

V rámci povinných oblastí intervence byla šetřena témata: podpora odborného vzdělávání včetně spolupráce škol a zaměstnavatelů, podpora kompetencí k podnikavosti, iniciativě a kreativitě, podpora polytechnického vzdělávání, rozvoj školy jako centra celoživotního učení, rozvoj kariérového poradenství a inkluzivní vzdělávání.

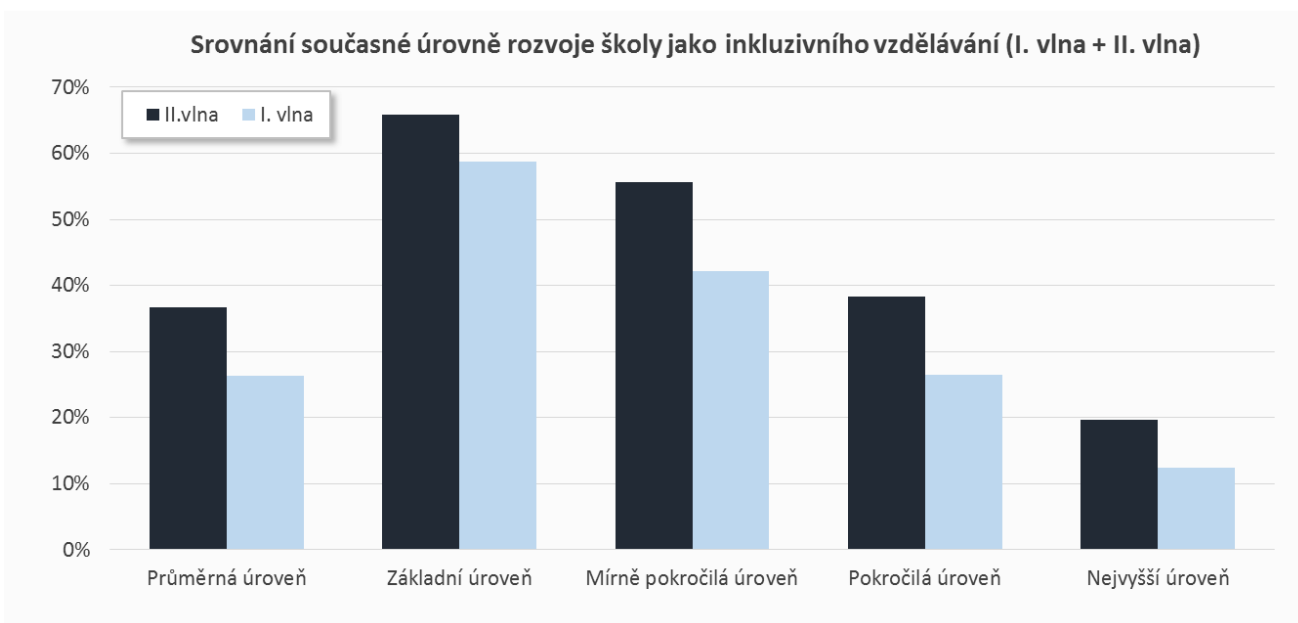
3.1.1 PODPORA INKLUZE

Vyhodnocení výsledků II. vlny šetření:

Školy deklarují především činnosti v rámci základní úrovně (66 %) a mírně pokročilé úrovně (56 %). Posun lze předpokládat především v rámci nejvyšší úrovně (předpokládaný posun o 23 p. b.) a pokročilé úrovně (předpokládaný posun o 16 p. b.).

Srovnání s výsledky z I. vlny šetření:

Oproti roku 2015/2016 školy vykazují častěji činnosti spadající do mírně pokročilé (nárůst o 14 p. b.) a pokročilé úrovně (nárůst o 12 p. b.).



3.1.1.1 AKTIVITY, NA NICHŽ SE ŠKOLY PODÍLEJÍ

Vyhodnocení výsledků II. vlny šetření:

Školy se v rámci této oblasti soustředí především na evidenci žáků se speciálními vzdělávacími potřebami (89 %), volbu forem, metod a stylu výuky v souladu se speciálními vzdělávacími potřebami žáků (85 %), volbu vhodných metod pro zjišťování výsledků učení žáků a spolupráci se školskými poradenskými zařízeními (obojí 80 %). Školy se dále zaměřují na zpracování a průběžné vyhodnocování individuálních vzdělávacích a výchovných plánů, zohledňují charakter obtíží žáků

v průběhu přijímacího řízení i při ukončování studia (obojí 79 %) a využívají i vzájemnou spolupráci vyučujících při naplňování vzdělávacích potřeb žáků (68 %).

Srovnání s výsledky z I. vlny šetření:

Oproti roku 2015/2016 došlo u většiny vykonávaných aktivit k nárůstu. Školy se více zaměřují na rozvoj plánu dalšího vzdělávání pedagogických pracovníků v tomto tématu (nárůst o 26 p. b.), na spolupráci se ŠPZ, které metodicky vede vyučující k tomu, aby podporovali naplňování speciálních vzdělávacích potřeb žáků (nárůst o 22 p. b.), zpracování a průběžné vyhodnocování individuálních vzdělávacích a výchovných plánů (shodný nárůst o 15 %), spolupráci vyučujících při naplňování vzdělávacích potřeb žáků, volbu vhodných metod pro zjišťování výsledků učení žáků, zajištění asistenta pedagoga a vedení také vytváří podmínky pro realizaci inkluzivních principů ve vzdělávání na škole (nárůst o shodných 12 p. b.). Školy se v neposlední řadě více zaměřují na účast žáků se speciálními vzdělávacími potřebami na aktivitách nad rámec školní práce (nárůst o 11 p. b.) či na podporu žákům dalšími odborníky a zohledňují charakter obtíží žáků v průběhu přijímacího řízení i při ukončování studia (shodný nárůst o 10 p. b.).

Aktivita	I. vlna	II. vlna	Rozdíl (v p. b.)
Škola eviduje žáky se speciálními vzdělávacími potřebami	81 %	89 %	+8
Vyučující volí formy, metody a styl výuky v souladu se spec. vzděl. potřebami žáků	77 %	85 %	+8
Vyučující volí vhodné metody pro zjišťování výsledků učení žáků	68 %	80 %	+12
Škola při péči o žáky se spec. vzděl. potřebami spolupracuje se ŠPZ, která mají žáky v péči	74 %	80 %	+6
Škola zpracovává a průběžně vyhodnocuje individuální vzdělávací/výchovné plány	64 %	79 %	+15
Škola zohledňuje charakter obtíží žáků v průběhu přijímacího řízení i při ukončování studia	69 %	79 %	+10
Vyučující spolupracují při naplňování vzděl. potřeb žáků (např. společnými poradami apod.)	55 %	68 %	+12
Škola upravuje organizaci vyučování v souladu s potřebami žáků se spec. vzděl. potřebami	47 %	62 %	+15
Vedení vytváří podmínky pro realizaci inkluzivních principů ve vzdělávání na škole	44 %	55 %	+12
Škola při výuce zohledňuje potřeby žáků – cizinců/žáků, jejichž mateřským jazykem není ČJ	49 %	55 %	+6
ŠPZ metodicky vede vyučující k tomu, aby podporovali naplňování spec. vzděl. potřeb žáků	29 %	51 %	+22
Součástí plánu dalšího vzděl. pedagogických prac. školy jsou témata inkluzivního vzdělávání	20 %	46 %	+26
Škola zajišťuje a využívá asistenta pedagoga	33 %	45 %	+12
Škola při péči o žáky se spec. vzděl. potřebami spolupracuje s dalšími institucemi	44 %	45 %	+1
Diagnostika žáků, vyhodnocení výsledků a volba formy výuky	39 %	43 %	+3
Učivo určené nadaným žákům je rozšiřováno a prohlubováno v souladu s jejich předpoklady	35 %	41 %	+6
Škola organizuje podporu žákům dalšími odborníky/experty	27 %	37 %	+10
Škola zajišťuje žákům se spec. vzděl. potřebami účast na aktivitách nad rámec školní práce	21 %	32 %	+11
Pro žáky s mimořádným nadáním škola zpracovává individuální vzdělávací plány (IVP)	16 %	20 %	+4
Rozvoj nadání nadaných žáků škola podporuje skupinovou výukou	15 %	18 %	+3
Škola využívá disponibilní hodiny pro předměty speciálně pedagogické péče	6 %	8 %	+2
Jiné	6 %	3 %	-3

3.1.1.2 PŘEKÁŽKY, NA KTERÉ ŠKOLY NARÁŽEJÍ

Vyhodnocení výsledků II. vlny šetření:

Školy se v rámci této oblasti potýkají především s nedostatečnými finančními prostředky pro zajištění inkluzivního vzdělávání ve škole (49 %), nedostatečným vzděláním vyučujících v oblasti inkluzivního vzdělávání (40 %), s problémy s tím, že na školách nepůsobí ŠPZ v rozšířené podobě, kde by byl členem týmu také psycholog a speciální pedagog (39 %), a s příliš velkým počtem žáků ve třídě (37 %). Školy se dále setkávají s nedostatečným technickým a materiálním zabezpečením pro inkluzivní vzdělávání (31 %), nedostačujícími možnostmi pro zajištění asistentů pedagogů (30 %) a neochotou vyučujících k realizaci inkluzivního vzdělávání (24 %).

Srovnání s výsledky z I. vlny šetření:

Oproti roku 2015/2016 školy více zdůrazňují problémy, které se týkají neochoty vyučujících k realizaci inkluzivního vzdělávání (nárůst o 9 p. b.), velkého počtu žáků se speciálními vzdělávacími potřebami ve třídách (nárůst o 7 p. b.), případně narážejí na nedostatečné vzdělání vyučujících v oblasti inkluzivního vzdělávání či na obecně příliš velký počet žáků ve třídě (shodný nárůst o 6 p. b.). Zlepšení situace vnímají školy především v případě nedostatku příležitostí pro vzdělávání pedagogů v oblasti inkluzivního vzdělávání (pokles o 11 p. b.), nedostatečného technického a materiálního zabezpečení pro inkluzivní vzdělávání (pokles o 10 p. b.), absence rozšířeného týmu ŠPZ (pokles o 7 p. b.) a v neposlední řadě také nedostačujících možností pro zajištění asistentů pedagogů (pokles o 6 p. b.).

Překážky	I. vlna	II. vlna	Rozdíl (v p. b.)
Nedostatečné finanční prostředky pro zajištění inkluzivního vzdělávání ve škole	54 %	49 %	-5
Nedostatečné vzdělání vyučujících v oblasti inkluzivního vzdělávání	34 %	40 %	+6
Na škole nepůsobí ŠPZ v rozšířené podobě (členem týmu psycholog nebo spec. pedagog)	46 %	39 %	-7
Příliš velký počet žáků ve třídě	31 %	37 %	+6
Nedostatečné technické a materiální zabezpečení pro inkluzivní vzdělávání	41 %	31 %	-10
Nedostačující možnosti pro zajištění asistentů pedagogů	36 %	30 %	-6
Neochota vyučujících k realizaci inkluzivního vzdělávání	15 %	24 %	+9
Nezájem vyučujících o inkluzivní pojetí vzdělávání	18 %	21 %	+3
Malý zájem ze strany žáků a rodičů o inkluzivní vzdělávání	24 %	20 %	-5
Velký počet žáků se speciálními vzdělávacími potřebami v jedné třídě	10 %	16 %	+7
Nedostatek příležitostí pro vzdělávání pedagogů v oblasti inkluzivního vzdělávání	26 %	15 %	-11
Pracovníci ŠPZ a vyučující nedostatečně spolupracují při realizaci inkluzivního vzdělávání	4 %	7 %	+3
ŠPZ a škola/ vyučující nedostatečně spolupracují při realizaci inkluzivního vzdělávání	5 %	6 %	0
Nedostatečná podpora inkluzivního vzdělávání ze strany zřizovatele	11 %	6 %	-5
Při péči o žáky se spec. vzděl. potřebami se nedaří navázat spolupráci s dalšími institucemi	3 %	3 %	0
Jiné	11 %	10 %	0
V této oblasti nenarážíme na žádné překážky	7 %	5 %	-3

3.1.1.3 OPATŘENÍ, KTERÁ ŠKOLY NAVRHOJÍ

Vyhodnocení výsledků II. vlny šetření:

V souvislosti s dalším rozvojem sledované oblasti by školám nejvíce pomohlo vytvoření odpovídajících finančních podmínek pro inkluzivní vzdělávání (67 %), další vzdělávání pedagogických pracovníků v oblasti metod a forem práce (49 %) a v oblasti hodnocení žáků a využívání formativního hodnocení (také 49 %), vytvoření odpovídajících personálních podmínek pro inkluzivní vzdělávání (47 %), případně zřízení rozšířeného školního poradenského pracoviště (43 %). Vytvoření podmínek pro práci školního poradenského pracoviště se žáky by potřebovalo zajistit 41 % škol.

Srovnání s výsledky z I. vlny šetření:

Oproti roku 2015/2016 školy více zdůrazňují potřebu dalšího vzdělávání pedagogických pracovníků v oblasti hodnocení žáků a využívání formativního hodnocení (nárůst o 18 p. b.) a další vzdělávání pro vyučující školy v oblasti úpravy vzdělávacích obsahů (nárůst o 9 p. b.). Dále by pak také školy častěji rády usilovaly o zřízení rozšířeného školního poradenského pracoviště (nárůst o 6 p. b.) či o zajištění metodického vedení školního poradenského pracoviště (nárůst o 5 p. b.). Školy ve srovnání s předchozí vlnou naopak méně zdůrazňují následující opatření: vytvoření odpovídajících legislativních podmínek pro inkluzivní vzdělávání (pokles o 10 p. b.), pomoc při úpravě podmínek přijímacích a závěrečných zkoušek pro žáky se speciálními vzdělávacími potřebami (pokles o 8 p. b.), zajištění metodické podpory inkluzivního vzdělávání ve škole, vytvoření odpovídajících finančních podmínek (pokles o shodných 7 p. b.) a zajištění dostatečných možností pro vzdělávání pedagogů (pokles o 5 p. b.).

Opatření	I. vlna	II. vlna	Rozdíl (v p. b.)
Vytvoření odpovídajících finančních podmínek pro inkluzivní vzdělávání	73 %	67 %	-7
Další vzdělávání pedagog. prac. v oblasti hodnocení žáků, využívání formativního hodnocení	32 %	49 %	+18
Další vzdělávání pedagog. prac. v oblasti metod a forem práce	46 %	49 %	+4
Vytvoření odpovídajících personálních podmínek pro inkluzivní vzdělávání	50 %	47 %	-3
Zřízení rozšířeného školního poradenského pracoviště	36 %	43 %	+6
Vytvoření podmínek pro práci školního poradenského pracoviště se žáky	41 %	41 %	0
Zajištění asistentů pedagoga pro realizaci inkluzivního vzdělávání	39 %	39 %	0
Zajištění prostorových dispozic školy pro realizaci inkluzivního vzdělávání	38 %	38 %	0
Opatření vedoucí ke zlepšení komunikace s rodiči žáků	36 %	37 %	+1
Další vzdělávání pedagogických pracovníků pro vyučující školy – oblast úpravy vzdělávacích obsahů	24 %	33 %	+9
Zajištění metodické podpory inkluzivního vzdělávání ve škole	39 %	32 %	-7
Zajištění dostatečných možností pro vzdělávání pedagogů v oblasti inkluzivního vzdělávání	35 %	30 %	-5
Zajištění systematického vzdělávání vyučujících v oblasti inkluze přímo ve škole	27 %	29 %	+2
Vytvoření odpovídajících legislativních podmínek pro inkluzivní vzdělávání	37 %	28 %	-10
Zajištění metodického vedení školního poradenského pracoviště	20 %	25 %	+5
Zajištění metodické podpory inkluzivního vzdělávání z centra	26 %	24 %	-1
Pomoc při úpravě podmínek přijímacích a závěrečných zkoušek pro žáky se spec. vzděl. potřebami	32 %	24 %	-8
Zajištění speciálních pedagogů pro předměty speciálně pedagogické péče	18 %	17 %	-1
Jiné	9 %	7 %	-2

3.1.1.4 ČINNOSTI, NA KTERÉ SE ŠKOLY ZAMĚŘUJÍ V RÁMCI PODPORY NADANÝCH A MIMOŘÁDNĚ NADANÝCH ŽÁKŮ

Vyhodnocení výsledků II. vlny šetření:

Školy se v rámci této oblasti soustředí především na vzájemnou komunikaci pedagogických pracovníků ohledně formy podpory nadaných a mimořádně nadaných žáků a na zapojení žáků do soutěží pro nadané a mimořádně nadané žáky (obojí 45 %), na spolupráci se zákonnými zástupci nadaných a mimořádně nadaných žáků (43 %) a nabídku mimoškolních a volnočasových aktivit pro nadané a mimořádně nadané žáky (41 %). Školy dále častěji zmiňují činnosti zaměřené a využívání různých forem práce s nadanými a mimořádně nadanými žáky ve výuce (38 %).

Na druhou stranu na 18 % škol neprobíhá systematická podpora nadaných a mimořádně nadaných žáků. Jen 15 % škol při péči o nadané a mimořádně nadané žáky využívá pedagogicko-organizační úpravy a pouhá 3 % škol deklarovala, že na nich probíhá systematické vzdělávání pedagogických pracovníků v oblasti péče o nadané a mimořádně nadané žáky.

Opatření	II. vlna
Žáci školy se účastní soutěží pro nadané a mimořádně nadané žáky	45 %
Pedagogičtí prac. vzájemně komunikují o formě podpory nadaných a mimořádně nadaných žáků	45 %
Škola při péči o nadané a mimořádně nadané žáky spolupracuje s jejich zákonnými zástupci	43 %
Škola nabízí mimoškolní a volnočasové aktivity pro nadané a mimořádně nadané žáky	41 %
Vyučující při vzdělávání nadaných a mimořádně nadaných žáků využívají různé formy práce	38 %
Škola se podílí na aktivitách a stážích určených pro nadané a mimořádně nadané žáky	25 %

Opatření	II. vlna
Na škole působí koordinátor podpory nadání (výchovný poradce, školní psycholog nebo pověřený učitel)	22 %
Pedagogičtí prac. komunikují o formě podpory nadaných a mimořádně nadaných žáků s dalšími odborníky	20 %
Žáci školy se zapojují do projektů podpory nadaných a mimořádně nadaných žáků na ZŠ a SŠ	18 %
Škola spolupracuje se zam. na podpoře nadaných a mimořádně nadaných žáků při jejich vstupu na trh práce	18 %
Na škole neprobíhá systematická podpora nadaných a mimořádně nadaných žáků	18 %
Škola rozvíjí interní systém identifikace a podpory nadaných a mimořádně nadaných žáků	17 %
Pedagogičtí prac. mají k dispozici odborné i metodické materiály	17 %
Škola při identifikaci nadaných a mimořádně nadaných žáků spolupracuje se ŠPZ	16 %
Škola při péči o nadané a mimořádně nadané žáky využívá pedagogicko-organizační úpravy	15 %
Koordinátor podpory nadání na škole komunikuje o možnostech podpory se zákonnými zástupci žáků	11 %
Koordinátor podpory nadání na škole aktivně vyhledává nadané a mimořádně nadané žáky	11 %
Škola v rámci rozvoje nabídky mimoškolních a volnočasových aktivit spolupracuje s externími subjekty	10 %
Na škole probíhá systematické vzdělávání pedagog. prac. v oblasti péče o nadané a mimořádně nadané žáky	3 %
Jiné	11 %

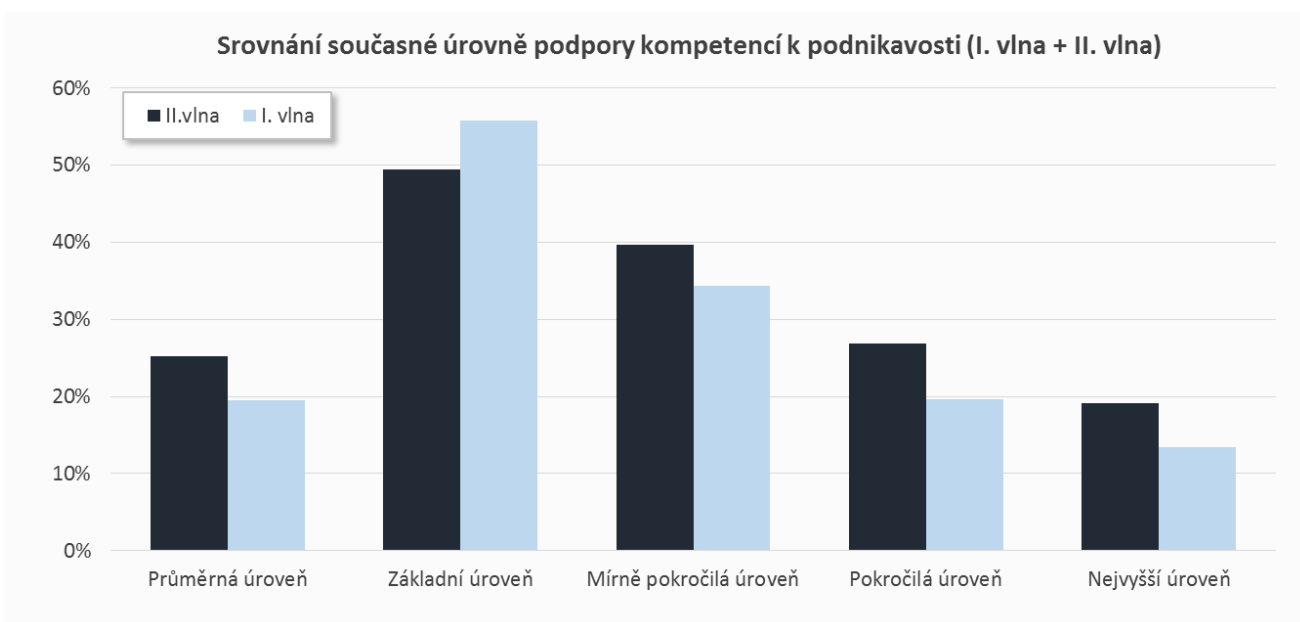
3.1.2 PODPORA KOMPETENCÍ K PODNIKAVOSTI, INICIATIVĚ A KREATIVITĚ

Vyhodnocení výsledků II. vlny šetření:

Školy v rámci této oblasti rozvíjejí aktivity, které lze zařadit především do základní úrovně (49 %) a mírně pokročilé úrovně (40 %). Školy se plánují zaměřit na rozvíjení oblastí v rámci nejvyšší úrovně (předpokládaný posun o 21 p. b.) a pokročilé úrovně (předpokládaný posun o 16 p. b.).

Srovnání s výsledky z I. vlny šetření:

Oproti roku 2015/2016 školy vykazují častěji činnosti spadající do pokročilé (nárůst o 7 p. b.), nejvyšší (nárůst o 6 p. b.) i mírně pokročilé úrovně (nárůst o 5 p. b.). Naopak pokles je zatelný v základní úrovni (o 6 p. b.).



3.1.2.1 AKTIVITY, NA NICHŽ SE ŠKOLY PODÍLEJÍ

Vyhodnocení výsledků II. vlny šetření:

Školy se v rámci této oblasti soustředí především na výchovu k podnikavosti v rámci odborného vzdělávání (53 %), učení žáků kritickému myšlení a hledání inovativních podnikatelských řešení a začlenění ekonomických aspektů i do výuky v neekonomických předmětech (obojí 52 %), výchovu k podnikavosti i v rámci všeobecného vzdělávání či získávání informací pedagogickými pracovníky ke zlepšování vzdělávání (obojí 48 %). Dále také 40 % škol realizuje návštěvy a přednášky podnikatelů ve výuce.

Srovnání s výsledky z I. vlny šetření:

Oproti roku 2015/2016 se školy více zaměřují na pověření pracovníka školy, který se stará o aktivity na podporu podnikavosti (nárůst o 11 p. b.), na pravidelný kontakt s podnikateli z okolí k získání podnětů k rozvoji podnikavosti žáků, získávání informací pedagogickými pracovníky ke zlepšování vzdělávání a aktivní účast žáků na činnosti fiktivních firem (shodný nárůst o 6 p. b.). Pokles aktivity oproti minulé vlně je naopak zřejmý v případě projektového vyučování podněcujícího kreativní uvažování (o 13 p. b.).

Aktivita	I. vlna	II. vlna	Rozdíl (v p. b.)
Výchova k podnikavosti v rámci odborného vzdělávání	53 %	53 %	0
Škola učí žáky myslet kriticky a nacházet inovativní podnikatelská řešení	53 %	52 %	-1
Začlenění ekonomických aspektů i do výuky v neekonomických předmětech	53 %	52 %	-1
Výchova k podnikavosti v rámci všeobecného vzdělávání	47 %	48 %	+1
Pedagog. prac. získávají informace ke zlepšování vzdělávání a využívají je ve výuce	43 %	48 %	+6
Návštěvy a přednášky podnikatelů ve výuce	38 %	40 %	+2
Organizování konzultací a exkurzí k problematice podnikavosti pro žáky i učitele	40 %	39 %	-1
Pravidelné kontakty s podnikateli z okolí k získání podnětů k rozvoji podnikavosti žáků	33 %	39 %	+6
Škola realizuje projektové vyučování podněcující kreativní uvažování	44 %	31 %	-13
Ve škole probíhají každoročně projektové dny zaměřené na uplatnění podnikavosti	31 %	31 %	0
Možnost aktivního zapojení žáků do vedení vyučování a života školy	29 %	31 %	+2
Práce žáků v reálné školní firmě	22 %	25 %	+3
Žáci se aktivně podílejí na činnostech fiktivních firem či akcích Junior Achievement apod.	18 %	24 %	+6
Možnost aplikovat získané dovednosti v podnikatelství v rámci školních i volnočas. aktivit	24 %	23 %	-1
Pověřený pracovník školy se stará o aktivity na podporu podnikavosti	10 %	21 %	+11
Jiné	3 %	2 %	-1

3.1.2.2 PŘEKÁŽKY, NA KTERÉ ŠKOLY NARÁŽEJÍ

Vyhodnocení výsledků II. vlny šetření:

Školy se v rámci této oblasti potýkají především s nedostatkem finančních prostředků pro realizaci vzdělávání mimo vlastní výuku (66 %), malým zájmem o ekonomické aktivity, cvičení a projekty (53 %), malým zájmem zaměstnavatelů a podnikatelů o spolupráci se školami v oblasti podnikavosti (49 %) a nedostatkem výukových materiálů, pomůcek a metodik (43 %). 40 % škol zmiňuje malý zájem pedagogů o podporu podnikavosti.

Srovnání s výsledky z I. vlny šetření:

Oproti roku 2015/2016 školy více zdůrazňují problémy spojené s malým zájmem zaměstnavatelů a podnikatelů o spolupráci se školami na tématu, nedostatkem financí pro realizaci vzdělávání mimo vlastní výuku (nárůst o 7 p. b. v obou případech) a nedostatkem výukových materiálů a metodik (nárůst o 5 p. b.). Ve srovnání s předchozí vlnou školy narážejí méně často na problémy spojené s nepříznivým podnikatelským klimatem v regionu (pokles o 6 p. b.).

Překážky	I. vlna	II. vlna	Rozdíl (v p. b.)
Nedostatek finančních prostředků pro realizaci vzdělávání mimo vlastní výuku	59 %	66 %	+7
Malý zájem žáků o ekonomické aktivity, cvičení a projekty	54 %	53 %	-1
Malý zájem zaměstnavatelů a podnikatelů o spolupráci se školami na tématu	43 %	49 %	+7
Nedostatek výukových materiálů, pomůcek a metodik	37 %	43 %	+5
Malý zájem pedagogů o podporu podnikavosti	38 %	40 %	+2
Nedostatek příležitostí ke vzdělávání pedagogických pracovníků	27 %	31 %	+4
Problematika je nová, nerozumíme jí, nemáme žádné zkušenosti	17 %	15 %	-2
Management školy nepovažuje téma za prioritu	12 %	15 %	+3
V regionu je nepříznivé podnikatelské klima	15 %	9 %	-6
Zřizovatel školy nepovažuje téma za prioritu	10 %	8 %	-2
Jiné	4 %	3 %	-1
V této oblasti nenarážíme na žádné překážky	7 %	5 %	-3

3.1.2.3 OPATŘENÍ, KTERÁ ŠKOLY NAVRHUJÍ

Vyhodnocení výsledků II. vlny šetření:

V souvislosti s dalším rozvojem sledované oblasti by školám nejvíce pomohla podpora školních projektů, jako jsou například dny otevřených dveří pro děti z MŠ a žáky ZŠ (72 %), přednášky a jiné formy účastníků z praxe ve výuce (71 %), kvalitativní či kvantitativní zlepšení ICT vybavení školy (68 %) a zajištění metodických materiálů a kurzů pro pedagogy na téma kreativity a rozvíjení podnikavosti (55 %). 48 % škol by uvítalo podporu rozvoje didaktických dovedností vyučujících, které jsou potřebné pro výuku k podnikavosti.

Srovnání s výsledky z I. vlny šetření:

Oproti roku 2015/2016 školy obecně deklarují vyšší důležitost opatření, jako je analýza stávajících a potenciálních partnerů v regionu pro možné navázání spolupráce (nárůst o 8 p. b.), kvalitativní či kvantitativní zlepšení ICT vybavení školy (nárůst o 7 p. b.), zajištění metodických materiálů a kurzů pro pedagogy na témata kreativity a podnikavosti či podpora komunikace/řízení a organizování práce prostřednictvím ICT (shodný nárůst o 5 p. b.). Méně často zmiňují školy opatření ve formě založení vlastní fiktivní firmy (pokles o 8 p. b.).

Opatření	I. vlna	II. vlna	Rozdíl (v p. b.)
Podpora školních projektů (dny otevřených dveří pro děti MŠ a žáky ZŠ, školní ples apod.)	70 %	72 %	+2
Přednášky a jiné formy účasti odborníka z praxe ve výuce	71 %	71 %	0
Kvalitativní či kvantitativní zlepšení ICT vybavení školy	61 %	68 %	+7
Metodické materiály a kurzy pro pedagogy na témata kreativity a podnikavosti	50 %	55 %	+5
Rozvoj didaktických dovedností vyučujících potřebných pro výuku k podnikavosti	51 %	48 %	-3
Podpora komunikace/řízení a organizování práce prostřednictvím ICT	35 %	40 %	+5
Analýza stávajících a potenciálních partnerů v regionu pro možné navázání spolupráce	32 %	40 %	+8
Více disponibilních hodin	36 %	32 %	-4
Spolupráce žáků ZŠ a SŠ	30 %	30 %	0
Příprava strategie výuky podnikavosti na škole	31 %	28 %	-3
Možnost napojení se na nějakou síť podnikatelských aktivit a start-upů v regionu	26 %	26 %	+1
Podpora vytváření školních „firem“ (internetový obchod, nabídka služeb pro veřejnost apod.)	29 %	25 %	-3
Založení vlastní fiktivní firmy	23 %	15 %	-8

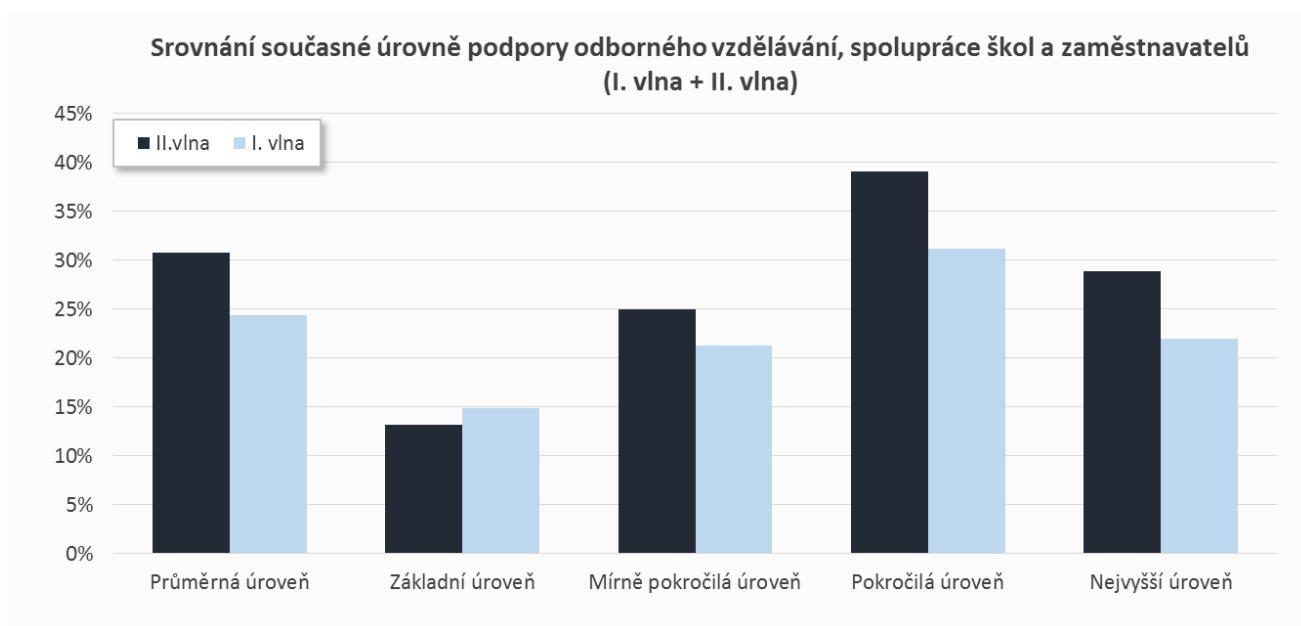
3.1.3 PODPORA ODBORNÉHO VZDĚLÁVÁNÍ VČ. SPOLUPRÁCE ŠKOL A ZAMĚSTNAVATELŮ

Vyhodnocení výsledků II. vlny šetření:

Školy v rámci této oblasti rozvíjejí aktivity, které lze zařadit především do pokročilé úrovně (39 %) a do nejvyšší úrovně (29 %). Školy se plánují do budoucna soustředit na rozvíjení činností, které lze zařadit do především do nejvyšší úrovně (předpokládaný posun o 19 p. b.).

Srovnání s výsledky z I. vlny šetření:

Oproti roku 2015/2016 školy vykazují častěji činnosti spadající do pokročilé úrovně (nárůst o 8 p. b.) a nejvyšší úrovně (nárůst o 7 p. b.).



3.1.3.1 AKTIVITY, NA NICHŽ SE ŠKOLY PODÍLEJÍ

Vyhodnocení výsledků II. vlny šetření:

Školy se v rámci této oblasti soustředí především na zapojení odborníků z praxe do výuky (80 %) a zajištění odborného výcviku a praxe žáků na pracovištích zaměstnavatelů (72 %). Mezi další častěji zmiňované činnosti lze zařadit spolupráci se ZŠ na pracovních výchovách a ukázkách aktivit oboru (49 %), realizaci kariérového poradenství ve spolupráci se zaměstnavateli (46 %), účast zástupců zaměstnavatelů u závěrečných zkoušek a stáže pro pedagogy na pracovištích a v moderních provozech (obojí 44 %).

Srovnání s výsledky z I. vlny šetření:

Oproti roku 2015/2016 se školy více zaměřují na realizaci činností souvisejících se zajištěním stáží pro pedagogy na pracovištích a v moderních provozech u zaměstnavatelů a realizací kariérového poradenství ve spolupráci se zaměstnavateli (shodný nárůst o 20 p. b.), zajištěním účasti zástupců zaměstnavatelů u závěrečných zkoušek (nárůst o 8 p. b.) a analýzou partnerů a možnosti spolupráce v regionu (nárůst o 6 p. b.). Ve srovnání s předchozí vlnou šetření školy naopak méně často zmiňují spolupráci se zaměstnavateli na základě regionálních sektorových dohod (pokles o 9 p. b.).

Aktivita	I. vlna	II. vlna	Rozdíl (v p. b.)
Přednášky a jiné formy účasti odborníka z praxe ve výuce	77 %	80 %	+4
Odborný výcvik nebo praxe žáků na pracovištích zaměstnavatelů	73 %	72 %	-1
Spolupráce se ZŠ na pracovních výchovách a ukázkách aktivit oboru	46 %	49 %	+4
Kariérové poradenství ve spolupráci se zaměstnavateli	26 %	46 %	+20
Účast zástupců zaměstnavatelů na závěrečných zkouškách	36 %	44 %	+8
Stáže pro pedagogy na pracovištích a v moderních provozech	23 %	44 %	+20
Nábor žáků ve spolupráci se zaměstnavateli	44 %	43 %	-1
Analýza partnerů v regionu a možností spolupráce a komunikace s nimi	35 %	41 %	+6
Spolupráce s reprezentací zam. na základě regionálních sektorových dohod	41 %	32 %	-9
Zpracování plánů spolupráce se zaměstnavateli a dalšími partnery	24 %	26 %	+2
Zpracování strategie spolupráce se zaměstnavateli a dalšími partnery	21 %	23 %	+2
Účast zástupců zaměstnavatelů při profilových maturitních zkouškách	21 %	21 %	-1
Jiné	6 %	5 %	-2

3.1.3.2 PŘEKÁŽKY, NA KTERÉ ŠKOLY NARÁŽEJÍ

Vyhodnocení výsledků II. vlny šetření:

Školy se v rámci této oblasti potýkají především s finanční náročností související se zajištěním zdravotních prohlídek, pojištěním žáků před vstupem na pracoviště zaměstnavatelů a omezenou možností firem v přizpůsobení se vzdělávacím potřebám žáků (obojí 33 %) či malou dostupností firem vhodných pro daný obor a zaměření (32 %). Necelá třetina má také problémy s nezájmem firem o spolupráci se školami, s omezenou možností firem zorganizovat spolupráci se školou za stávajících podmínek, přestože by o to ze strany zaměstnavatelů byl zájem, a s nedostatečnou motivovaností či disciplinovaností žáků pro práci v reálném pracovním prostředí (vše 30 %).

Srovnání s výsledky z I. vlny šetření:

Oproti roku 2015/2016 došlo v identifikaci překážek ze strany škol ve většině případů k poklesu. Zlepšení situace lze pozorovat u následujících překážek: nezájmu o spolupráci ze strany zaměstnavatelů (pokles o 8 p. b.), omezených možností firem přizpůsobit se vzdělávacím potřebám žáků a finanční náročnosti zdravotních prohlídek a pojištění žáků před vstupem na pracoviště (shodný pokles o 7 p. b.), nezájmu zaměstnavatelů o účast svých zástupců na závěrečných zkouškách (pokles o 6 p. b.) a skutečnosti, že firmy mají zájem, ale nemohou spolupráci ve svých podmínkách zorganizovat (pokles o 5 p. b.).

Překážky	I. vlna	II. vlna	Rozdíl (v p. b.)
Zdrav. prohlídky a pojištění žáků před vstupem na pracoviště (fin. náročnost)	40 %	33 %	-7
Firmy se nemohou přizpůsobit vzdělávacím potřebám žáků	40 %	33 %	-7
Malá dostupnost firem vhodných pro daný obor a zaměření	29 %	32 %	+3
Nezájem firem o spolupráci se školami	38 %	30 %	-8
Firmy mají zájem, ale nemohou spolupráci ve svých podmínkách zorganizovat	35 %	30 %	-5
Žáci nejsou dostatečně motivovaní pro práci v reálném prac. prostředí	33 %	30 %	-3
Firma klade na žáky příliš vysoké požadavky, kterých na SŠ ještě nedosahují	21 %	22 %	+1
Spolupráce je pro školu příliš finančně nákladná	16 %	17 %	+1
Zaměstnavatelé nemají zájem o účast svých zástupců na závěrečných zkouškách	20 %	14 %	-6

Překážky	I. vlna	II. vlna	Rozdíl (v p. b.)
Jiné	6 %	5 %	-2
V této oblasti nenarážíme na žádné překážky	15 %	13 %	-2

3.1.3.3 OPATŘENÍ, KTERÁ ŠKOLY NAVRHOJÍ

Vyhodnocení výsledků II. vlny šetření:

V souvislosti s dalším rozvojem sledované oblasti by školám nejvíce pomohly stáže pro pedagogy na pracovištích a moderních provozech (62 %), zapojování odborníků z praxe do výuky v rámci přednášek a finance na organizaci, pomůcky, pojištění a dojíždění k zaměstnavatelům (obojí 59 %) či stáže žáků v zahraničních firmách, které by rovněž vedly k posílení podpory výuky cizích jazyků (57 %). Školy dále častěji zmiňují zajištění finančních prostředků pro praxe žáků (54 %) a vzdělávání vyučujících odborných předmětů či výcviku ve smyslu rozvoje odbornosti (53 %).

Srovnání s výsledky z I. vlny šetření:

Oproti roku 2015/2016 školy více zdůrazňují potřebu přípravy strategie spolupráce se zaměstnavateli a dalšími partnery (nárůst o 7 p. b.), vzdělávání vyučujících odborných předmětů či odborného výcviku, jak za účelem rozvoje odbornosti, tak i rozvoje pedagogicko-psychologické složky, a potřebu analýzy požadavků zaměřených na přípravu pro určitý obor jako východisko pro aktualizaci ŠVP (shodný nárůst o 5 p. b.). Ve srovnání s předchozí vlnou naopak školy méně často zmiňují odborný výcvik nebo praxe žáků na pracovištích zaměstnavatelů (pokles o 8 p. b.) a potřebu zajištění finančních prostředků pro praxe žáků (pokles o 7 p. b.).

Opatření	I. vlna	II. vlna	Rozdíl (v p. b.)
Stáže pro pedagogy na pracovištích a moderních provozech, včetně zahraničních	61 %	62 %	+1
Přednášky a jiné formy účasti odborníka z praxe ve výuce	61 %	59 %	-2
Finance na organizaci, pomůcky, pojištění a dojíždění k zaměstnavatelům	60 %	59 %	-1
Stáže žáků v zahraničních firmách (podpora výuky cizích jazyků)	60 %	57 %	-2
Zajištění finančních prostředků pro praxe žáků (např. úhrada zdravotních prohlídek)	61 %	54 %	-7
Vzdělávání vyučujících odborných předmětů či odborného výcviku – rozvoj odbornosti	48 %	53 %	+5
Odborný výcvik nebo praxe žáků na pracovištích zaměstnavatelů	59 %	51 %	-8
Podpora náborových aktivit realizovaných ve spolupráci se zaměstnavateli	48 %	48 %	0
Vytvoření partnerských smluv – škola/firma/žák/rodiče	46 %	44 %	-2
Metodické materiály na podporu výuky odborných předmětů a odborného výcviku	43 %	44 %	+1
Analýza stávajících a potenciálních partnerů v regionu, možnosti spolupráce a komunikace	40 %	44 %	+3
Příprava strategie spolupráce se zaměstnavateli a dalšími partnery	35 %	43 %	+7
Příprava plánů spolupráce se zaměstnavateli a dalšími partnery	37 %	38 %	+1
Analýza požadavků zam. na přípravu pro určitý obor jako východisko pro aktualizaci ŠVP	31 %	36 %	+5
Vzdělávání vyučujících odbor. předmětů či výcviku – rozvoj pedagogicko-psychologické složky	30 %	34 %	+5
Vzdělávání instruktorů (realizují výuku na pracovištích zaměstnavatelů)	30 %	30 %	0
Příprava dokumentace pro hodnocení výsledků žáků v odbor. předmětech/výcviku	18 %	20 %	+1
Navýšení počtu hodin odborných předmětů/odborného výcviku u zaměstnavatelů	21 %	20 %	-2
Jiné	9 %	7 %	-2

3.1.4 PODPORA POLYTECHNICKÉHO VZDĚLÁVÁNÍ

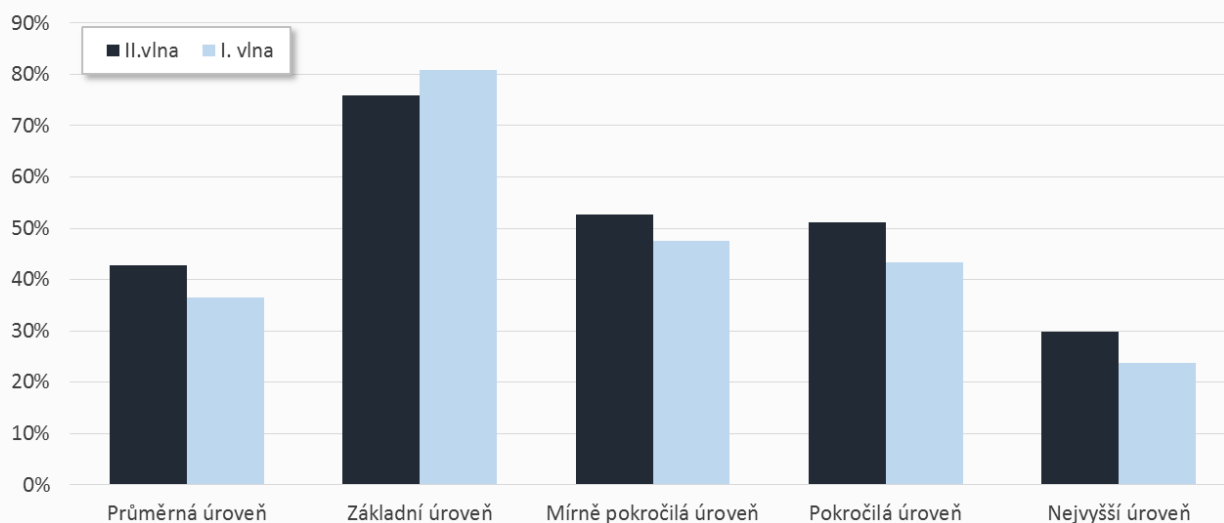
Vyhodnocení výsledků II. vlny šetření:

Školy v rámci této oblasti rozvíjejí aktivity, které lze zařadit především do základní úrovně (76 %), mírně pokročilé úrovně (53 %) a pokročilé úrovně (51 %). Do budoucna školy plánují rozvíjet především aktivity spadající do nejvyšší (předpokládaný posun o 16 p. b.) a pokročilé úrovně (předpokládaný posun o 15 p. b.).

Srovnání s výsledky z I. vlny šetření:

Oproti roku 2015/2016 školy vykazují častěji činnosti spadající do pokročilé úrovně (nárůst o 8 p. b.) a nejvyšší úrovně (nárůst o 6 p. b.). Naopak pokles frekvence vykazovaných činností nastal u základní úrovně (o 5 p. b.).

Srovnání současné úrovně podpory polytechnického vzdělávání (I. vlna + II. vlna)



3.1.4.1 AKTIVITY, NA NICHŽ SE ŠKOLY PODÍLEJÍ

Vyhodnocení výsledků II. vlny šetření:

Školy se v rámci této oblasti soustředí především na zapojení žáků do soutěží a olympiád (78 %), začleňování laboratorních cvičení, pokusů, exkurzí do výuky (72 %) a motivační akce pro žáky ZŠ (63 %). Školy dále často zmiňují aktivity související s přípravou výukových materiálů pro výuku polytechnického charakteru (55 %) a organizováním spolupráce se ZŠ (47 %).

Srovnání s výsledky z I. vlny šetření:

Oproti roku 2015/2016 se školy více soustředí na spolupráci se ZŠ, například formou využití laboratoří, dílen, mediálních laboratoří (nárůst o 12 p. b.), zapojení žáků do soutěží/olympiád apod. či na motivační akce pro žáky ZŠ (shodný nárůst o 9 p. b.). Dále pak na individuální práci se žáky s mimořádným zájmem o polytechniku (nárůst o 7 p. b.) a také na zapojení žáků do nepovinných předmětů polytechnického zaměření (nárůst o 6 p. b.). Naopak méně škol uvádělo, že zpracovává provázaný plán výuky polytechnických předmětů a matematiky (pokles o 7 p. b.) či zpracovává koncepci rozvoje polytechnického vzdělávání na škole, včetně analýz (pokles o 6 p. b.).

Aktivita	I. vlna	II. vlna	Rozdíl (v p. b.)
Zapojení žáků do soutěží/olympiád apod.	69 %	78 %	+9
Součástí výuky jsou laboratorní cvičení, pokusy, exkurze	74 %	72 %	-2
Motivační akce pro žáky ZŠ	54 %	63 %	+9
Příprava výukových materiálů pro výuku polytechnického charakteru	51 %	55 %	+4

Aktivita	I. vlna	II. vlna	Rozdíl (v p. b.)
Spolupráce se ZŠ – využití laboratoří, dílen, mediálních laboratoří	35 %	47 %	+12
Spolupráce s VŠ, výzkumnými pracovišti technického zaměření	44 %	46 %	+2
Individuální práce se žáky s mimořádným zájmem o polytechniku	38 %	45 %	+7
Cílená příprava žáků ke studiu polytechnických oborů na VŠ	32 %	36 %	+4
Zapojení žáků do nepovinných předmětů polytechnického zaměření	22 %	29 %	+6
Výuka vybraných témat polytechnických předmětů v cizích jazycích	26 %	25 %	0
Zpracování provázaného plánu výuky polytechnických předmětů a matematiky	31 %	24 %	-7
Žáci zpracovávají samostatné práce na témata, která poskytují sociální partneři	21 %	21 %	-1
Rozvíjíme polytechnické vzdělávání dospělých	16 %	14 %	-2
Aktivně podporujeme předškolní polytechnickou výchovu (spolupráce s MŠ)	11 %	11 %	+1
Zpracování koncepce rozvoje polytechnického vzdělávání na škole, včetně analýz	14 %	8 %	-6
Jiné	7 %	6 %	-2

3.1.4.2 PŘEKÁŽKY, NA KTERÉ ŠKOLY NARÁŽEJÍ

Vyhodnocení výsledků II. vlny šetření:

Školy se v rámci této oblasti potýkají s nedostatkem finančních prostředků na úhradu vedení nepovinných předmětů (68 %), s nedostatkem motivace žáků ze ZŠ k polytechnickému vzdělávání (61 %), nedostatečnými znalostmi žáků ze ZŠ v oblasti polytechnického vzdělávání (56 %), nedostatečnou jazykovou vybaveností pro výuku v cizích jazycích mezi učiteli polytechnických předmětů (55 %) a zastaralým vybavením IT pro výuku (47 %). Pro 46 % škol jsou problémem nedostačující či zastaralé prostory a 41 % škol zmiňuje nezáměr žáků o polytechnické vzdělávání.

Srovnání s výsledky z I. vlny šetření:

Oproti roku 2015/2016 školy podstatně více zdůrazňují problémy se zastaralým vybavením IT pro výuku (nárůst o 12 p. b.) a neaktuálními znalostmi a dovednostmi pedagogických pracovníků v polytechnické oblasti (nárůst o 9 p. b.). Častěji jsou také zmiňovány nedostačující prostory (nárůst o 7 p. b.) a nedostatečná motivace žáků ze ZŠ k polytechnickému vzdělávání (nárůst o 5 p. b.). Školy naopak deklarují zlepšení situace z hlediska nedostatečné podpory víceoborových tříd příbuzných oborů, nevhodného či žádného vybavení laboratoří, odborných učeben, dílen a nezáměru žáků školy o polytechnické vzdělávání (pokles o shodných 10 p. b.). Méně často si také stěžují na nedostatečné znalosti žáků ZŠ v oblasti polytechnického vzdělávání (pokles o 5 p. b.).

Překážky	I. vlna	II. vlna	Rozdíl (v p. b.)
Nedostatek financí na úhradu vedení nepovinných předmětů	71 %	68 %	-3
Nedostatečná motivace žáků ze ZŠ k polytechnickému vzdělávání	56 %	61 %	+5
Nedostatečné znalosti žáků ze ZŠ v oblasti polytechnického vzdělávání	62 %	56 %	-5
Učitelé polytech. předmětů nejsou jazykově vybaveni pro výuku v cizích jazycích	53 %	55 %	+2
Zastaralé vybavení IT pro výuku	35 %	47 %	+12
Nedostatečné/neodpovídající prostory	39 %	46 %	+7
Nezáměr žáků školy o polytechnické vzdělávání	51 %	41 %	-10
Nedostatečná podpora žáků se zájmem o polytech. vzdělávání ze strany jejich rodičů	36 %	38 %	+2
Malá podpora ze strany zaměstnavatelů	32 %	36 %	+4
Nedostatek materiálů pro výuku polytechnických předmětů	34 %	30 %	-4
Nevhodné či žádné vybavení laboratoří, odborných učeben dílen apod.	38 %	29 %	-10
Pedagogičtí pracovníci nemají aktuální znalosti a dovednosti v polytechnické oblasti	15 %	24 %	+9

Překážky	I. vlna	II. vlna	Rozdíl (v p. b.)
Pedagogičtí pracovníci školy neumí získat žáky pro polytech. předměty a matematiku	24 %	21 %	-4
Nedostatečná podpora víceoborových tříd příbuzných oborů	29 %	18 %	-10
Jiné	9 %	3 %	-5
V této oblasti nenarážíme na žádné překážky	5 %	2 %	-3

3.1.4.3 OPATŘENÍ, KTERÁ ŠKOLY NAVRHOJÍ

Vyhodnocení výsledků II. vlny šetření:

V souvislosti s dalším rozvojem sledované oblasti by školám nejvíce pomohlo zlepšení vybavení odborných učeben, laboratoří a dílen odborného výcviku (74 %), zvýšení počtu a kvality ICT vybavení ve škole, možnost nákupu pomůcek (obojí 69 %), zvýšení kvality softwarového vybavení školy, úhrada mzdových nákladů na výuku nepovinných předmětů polytechnického zaměření a nákup softwarového vybavení do škol pro podporu polytechnického vzdělávání (vše 64 %). Mezi další častěji zmiňovaná opatření lze zařadit účast pedagogických pracovníků na školení IT různé úrovně (63 %), podporu dělení výukových hodin pro vybrané polytechnické předměty a matematiku a nákup či přípravu materiálů pro výuku (obojí 62 %).

Srovnání s výsledky z I. vlny šetření:

Oproti roku 2015/2016 školy více zdůrazňují potřebu účasti pedagogických pracovníků na školení IT různé úrovně, jejich vzdělávání v didaktice matematiky a dalších oborových didaktikách a podpory nepovinné výuky matematiky (shodný nárůst o 10 p. b.). Dále také deklarují potřebu systematického jazykové vzdělávání pro učitele odborných předmětů (nárůst o 7 p. b.) a v neposlední řadě také nákupu softwarového vybavení do škol pro podporu polytechnického vzdělávání či potřebu podpory nepovinné výuky polytechnických předmětů (shodný nárůst o 6 p. b.).

Opatření	I. vlna	II. vlna	Rozdíl (v p. b.)
Zlepšení vybavení odborných učeben, laboratoří a dílen odborného výcviku	73 %	74 %	0
Zvýšení počtu a kvality PC/notebooků/tabletů ve škole/dalších zařízeních	65 %	69 %	+4
Možnost nákupu učebnic, pomůcek, výukových materiálů	64 %	69 %	+5
Zvýšení kvality softwarového vybavení školy	68 %	64 %	-4
Úhrada mzdových nákladů na výuku nepovinných předmětů polytechnického zaměření	67 %	64 %	-3
Nákup softwarového vybavení do škol pro podporu polytechnického vzdělávání	59 %	64 %	+6
Účast pedagogických pracovníků na školení IT různé úrovně	53 %	63 %	+10
Podpora dělení výukových hodin pro vybrané polytechnické předměty a matematiku	60 %	62 %	+2
Nákup/příprava materiálů pro výuku	66 %	62 %	-4
Úhrada účasti na soutěžích i zahraničních pro žáky i pedagogický dozor	63 %	60 %	-3
Zkvalitnění IT sítě ve škole, včetně připojení na internet a vybavení IT učeben	56 %	59 %	+2
Vzdělávání pedagog. pracovníků v oblasti polytechniky podle jejich aprobace (inovace)	53 %	57 %	+4
Vzdělávání pedagog. prac. v metodách vhodných při výuce polytech. předmětů a OV	55 %	57 %	+2
Systematické jazykové vzdělávání pro učitele odborných předmětů (min. úroveň A2, cílem B1-B2)	48 %	55 %	+7
Vzdělávání pedagog. pracovníků v didaktice matematiky a dalších oborových didaktikách	43 %	53 %	+10
Účast pedagogických pracovníků na IT školení specializovaného zaměření (např. CAD apod.)	51 %	52 %	+1
Podpora spolupráce se ZŠ v oblasti polytechnického vzdělávání	47 %	52 %	+5
Podpora nepovinné výuky matematiky	40 %	51 %	+10
Podpora spolupráce s VŠ, výzkumnými institucemi apod.	50 %	48 %	-2
Podpora nepovinné výuky polytechnických předmětů	43 %	48 %	+6

Opatření	I. vlna	II. vlna	Rozdíl (v p. b.)
Podpora spolupráce v oblasti polytechnického vzdělávání se zahraničními školami	39 %	45 %	+5
Zajištění financí pro realizaci experimentů a badatelských činností v rámci poly. vzdělávání	39 %	41 %	+2
Podpora práce předmětových komisí předmětů polytech. (matematického) zaměření	40 %	40 %	0
Jiné	5 %	2 %	-3

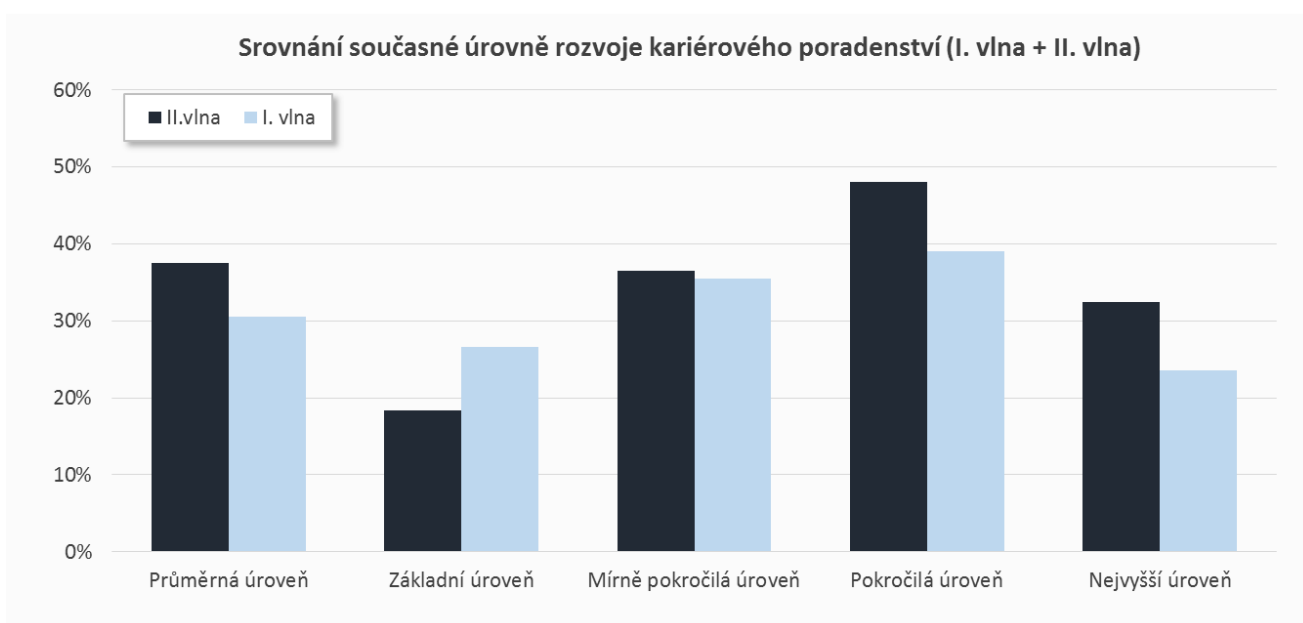
3.1.5 ROZVOJ KARIÉROVÉHO PORADENSTVÍ

Vyhodnocení výsledků II. vlny šetření:

Školy v rámci této oblasti rozvíjejí aktivity, které lze zařadit hlavně do pokročilé (48 %), mírně pokročilé (37 %) a nejvyšší úrovně (33 %). Hodlají se zaměřovat na činnosti spadající do nejvyšší úrovně (předpokládaný posun o 23 p. b.).

Srovnání s výsledky z I. vlny šetření:

Oproti roku 2015/2016 školy častěji vykazují činnosti spadající do nejvyšší úrovně a pokročilé úrovně (shodný nárůst o 9 p. b.). Naopak v základní úrovni došlo k poklesu o 8 %.



3.1.5.1 AKTIVITY, NA NICHŽ SE ŠKOLY PODÍLEJÍ

Vyhodnocení výsledků II. vlny šetření:

Školy se v rámci této oblasti soustředí především na organizování exkurzí a besed (91 %), poskytování individuálních služeb kariérového poradenství pro žáky (85 %), spolupráci se zaměstnavateli a VŠ v souvislosti s náborovými aktivitami (77 %) a na zapojení odborníků z praxe do výuky a dalších aktivit školy (76 %). Dále také na realizaci odborného výcviku/odborné praxe v reálném pracovním prostředí (75 %) a prevenci a intervence předčasných odchodů žáků ze školy či podporu žáků se zdravotním nebo sociálním znevýhodněním (obojí 72 %).

Srovnání s výsledky z I. vlny šetření:

Oproti roku 2015/2016 se školy více zaměřují na poskytování individuálních služeb kariérového poradenství (nárůst o 16 p. b.) a průběžné vzdělávání pedagogických pracovníků v oblasti kariérového poradenství (nárůst o 14 p. b.). Školy se také více soustředí na spolupráci se zaměstnavateli či VŠ při náborových aktivitách, prevenci a intervence předčasných odchodů žáků ze školy a využívání a poskytování kariérových informací (nárůst o shodných 6 p. b.) či zapojování odborníků z praxe do výuky (nárůst o 5 p. b.). Přípravě materiálů pro výuku průřezového tématu (pokles o 6 p. b.) či spolupráci s rodiči (pokles o 5 p. b.) se naopak školy věnují méně často.

Aktivita	I. vlna	II. vlna	Rozdíl (v p. b.)
Organizování exkurzí, besed apod.	89 %	91 %	+1
Poskytování individuálních služeb kariérového poradenství pro žáky	69 %	85 %	+16
Spolupráce se zaměstnavateli či VŠ při náborových aktivitách	71 %	77 %	+6
Zapojení odborníků z praxe do výuky a dalších aktivit školy	71 %	76 %	+5
Realizace odborného výcviku/odborné praxe v reálném pracovním prostředí	73 %	75 %	+1
Prevence a intervence předčasných odchodů žáků ze školy	66 %	72 %	+6
Podpora žáků se znevýhodněním zdravotním a/nebo sociálním	73 %	72 %	-1
Využívání a poskytování kariérových informací	63 %	69 %	+6
Spolupráce s rodiči (představení profese rodičů ve škole, řešení předčasných odchodů)	70 %	66 %	-5
Průběžné vzdělávání pedagogických pracovníků v oblasti kariérového poradenství	31 %	45 %	+14
Příprava materiálů pro výuku průřezového tématu či vzděl. oblasti Člověk a svět práce	45 %	39 %	-6
Spolupráce s externími subjekty z oblasti kariérového poradenství	38 %	37 %	-2
Jiné	2 %	2 %	0

3.1.5.2 PŘEKÁŽKY, NA KTERÉ ŠKOLY NARÁŽEJÍ

Vyhodnocení výsledků II. vlny šetření:

Školy se v rámci této oblasti potýkají především s nedostatečnými finančními prostředky pro zajištění kariérového poradenství ve škole (66 %), s malým zájmem o služby kariérového poradenství ze strany žáků a rodičů (51 %) a nízkou časovou dotací poradce pro poskytování služeb kariérového poradenství (48 %). Dle škol navíc představuje problém také malý zájem ze strany zaměstnavatelů (37 %) či absence pozice samostatného kariérového poradce (36 %).

Srovnání s výsledky z I. vlny šetření:

Oproti roku 2015/2016 školy více zdůrazňují problémy spojené s nízkou časovou dotací poradce pro poskytování služeb kariérového poradenství (nárůst o 14 p. b.) a s nedostatečnými finančními prostředky pro zajištění kariérového poradenství na škole (nárůst o 12 p. b.). Situace se z pohledu škol naopak zlepšila u malého zájmu o kariérové poradenství ze strany žáků a rodičů (pokles o 6 p. b.).

Překážky	I. vlna	II. vlna	Rozdíl (v p. b.)
Nedostatečné finanční prostředky pro zajištění kariérového poradenství ve škole	53 %	66 %	+12
Malý zájem o kariérové poradenství ze strany žáků a rodičů	56 %	51 %	-6
Nízká časová dotace poradce pro poskytování služeb kariérového poradenství	34 %	48 %	+14
Malý zájem ze strany zaměstnavatelů	36 %	37 %	+1
Absence pozice samostatného kariérového poradce	36 %	36 %	-1
Nedostačující možnosti pro zajištění externího kariérového poradenství	26 %	30 %	+4
Nedostatečné technické a materiální zabezpečení pro kariérové poradenství	27 %	29 %	+2
Nedostatek příležitostí pro vzdělávání kariérových (výchovných) poradců	24 %	21 %	-4
Nedostatečné vzdělání kariérových (výchovných) poradců	21 %	20 %	-2
Nedostatečná podpora ze strany zřizovatele	10 %	11 %	+2
Nedostatečná podpora oblasti kariérové orientace ve škole	6 %	5 %	-2
Jiné	3 %	2 %	-1
V této oblasti nenarážíme na žádné překážky	7 %	6 %	-2

3.1.5.3 OPATŘENÍ, KTERÁ ŠKOLY NAVRHOJÍ

Vyhodnocení výsledků II. vlny šetření:

V souvislosti s dalším rozvojem sledované oblasti by školám nejvíce pomohlo zajištění finančních prostředků na realizaci exkurzí a besed (87 %), zajištění exkurzí do provozů různých zaměstnavatelů pro vyučující ze SŠ i ZŠ (61 %) a vytvoření odpovídající časové dotace vyučujícím pro poskytování služeb kariérového poradenství (56 %). Školám by dále pomohl i rozvoj spolupráce s VŠ a zapojení zaměstnavatelů do náborových aktivit školy (obojí 54 %).

Srovnání s výsledky z I. vlny šetření:

Oproti roku 2015/2016 školy více zdůrazňují potřebu vytvoření pozice samostatného kariérového poradce (nárůst o 9 p. b.), možnosti pro prohloubené vzdělávání kariérových poradců (nárůst o 8 p. b.), vytvoření odpovídající časové dotace vyučujícím pro poskytování služeb kariérového poradenství (nárůst o 7 p. b.) či podpory přímé spolupráce se školou, ve které pracuje samostatný kariérový poradce (nárůst o 5 p. b.). Pokles naopak zaznamenala následující opatření: metodická podpora pro výuku průřezového tématu či vzděl. oblasti Člověk a svět práce na národní úrovni (pokles o 9 p. b.), zajištění podpory pro výuku průřezového tématu či vzděl. oblasti Člověk a svět práce ve škole a zapojení zaměstnavatelů do výuky i mimo učební aktivity (pokles o shodných 7 p. b.) či podpora systematické spolupráce s personalisty podniků (pokles o 6 p. b.).

Opatření	I. vlna	II. vlna	Rozdíl (v p. b.)
Finanční prostředky na realizaci exkurzí, besed apod.	90 %	87 %	-3
Možnost exkurzí do provozů různých zaměstnavatelů pro vyučující SŠ i ZŠ	61 %	61 %	0
Vytvoření odpovídající časové dotace vyučujícím pro poskytování služeb KP	49 %	56 %	+7
Rozvoj spolupráce s VŠ	54 %	54 %	0
Zapojení zaměstnavatelů do náborových aktivit školy	56 %	54 %	-2
Zapojení externích odborníků v oblasti kariérového poradenství	48 %	46 %	-2
Možnost pro prohloubené vzdělávání kariérových poradců	36 %	44 %	+8
Vytvoření pozice samostatného kariérového poradce	35 %	44 %	+9
Podpora systematické spolupráce s personalisty podniků	49 %	43 %	-6
Zapojení zaměstnavatelů do výuky i mimo učební aktivity	46 %	39 %	-7
Možnost pro základní vzdělávání kariérových poradců	34 %	32 %	-2
Utváření profesní identity – nákup uniforem, pracovních oděvů s logem pro žáky i vyučující	31 %	30 %	-1
Příprava komplexního pojetí výuky průřezového tématu či vzděl. oblasti Člověk a svět práce	20 %	24 %	+4
Zajištění podpory pro výuku průřezového tématu či vzděl. oblasti Člověk a svět práce ve škole	29 %	22 %	-7
Metodická podpora pro výuku průřezového tématu či vzděl. oblasti Člověk a svět práce na národní úrovni	30 %	21 %	-9
Podpora přímé spolupráce se školou, ve které pracuje samostatný kariérový poradce	14 %	18 %	+5
Tvorba vlastních materiálů pro výuku průřezového tématu či vzděl. oblasti Člověk a svět práce	17 %	18 %	+1
Jiné	3 %	2 %	-1

3.1.5.4 ČINNOSTI VEDOUCÍ K PREVENCI PŘEDČASNÝCH ODCHODŮ ZE VZDĚLÁVÁNÍ, NA KTERÝCH SE ŠKOLY V RÁMCI ROZVOJE KARIÉROVÉHO PORADENSTVÍ AKTIVNĚ PODÍLEJÍ

Vyhodnocení výsledků II. vlny šetření:

Školy se v rámci této oblasti soustředí především na pořádání dnů otevřených dveří, poskytování informací rodičům a žákům o nabízených oborech, požadavcích a nárocích studia (94 %), posilování motivace žáků ke studiu jejich

zapojením do odborných soutěží, exkurzí, zahraničních stáží a na nabídku individuálního doučování a konzultací (shodných 89 %). Dále 84 % škol deklaruje, že disponují systémem, kterým rodiče včas informují o absencích a špatném prospěchu žáka, 77 % škol nabízí Individuální řešení špatného prospěchu žáka nebo jeho absence a navržení konkrétního postupu, který je následně školou vyhodnocen. Školní psycholog nebo výchovný poradce řeší problém předčasných odchodů a poskytuje individuální pomoc žákům u 63 % škol. Školy také realizují programy s cílem usnadnit adaptaci žáků v 1. ročnících (63 %) nebo, v případě žáků ohrožených předčasným odchodem, spolupracují s PPP, SPC, OSPOD a dalšími institucemi (60 %).

Aktivita	II. vlna
Škola pořádá dny otevřených dveří, informuje žáky a rodiče o oborech, požadavcích a nárocích studia	94 %
Škola posiluje motivaci žáků ke studiu jejich zapojením do odborných soutěží, exkurzí, zahraničních stáží	89 %
Škola nabízí žákům individuální doučování a konzultace	89 %
Škola má systém, kterým rodiče včas informuje o absencích a špatném prospěchu žáka, usiluje o zapojení rodičů	84 %
Škola individuálně reaguje na špatný prospěch žáka nebo absence, navrhuje konkrétní postup, vyhodnocuje výsledky	77 %
Školní psych. nebo vých. poradce řeší problém předčasných odchodů a poskytuje individuální pomoc žákům	74 %
Škola realizuje programy s cílem usnadnit adaptaci žáků v 1. ročnících	63 %
Škola v případě žáků ohrožených předčasným odchodem spolupracuje s PPP, SPC, OSPOD a dalšími institucemi	60 %
Škola pořádá volnočasové, kulturní a spol. akce s ohledem na možnost zapojení i žáků se sociálním znevýhodněním	54 %
Škola předčasně odcházejícím žákům poskytuje poradenství zaměřené na možnost přechodu na jinou školu nebo obor	54 %
Škola preventivně vyhledává žáky potenciálně ohrožené předčasným odchodem ze školy	51 %
Škola organizuje výchovné komise zaměřené i na prevenci předčasných odchodů	40 %
Žáci školy mohou získat finanční podporu nebo stipendium (podpora oborů, spolupráce s firmami)	33 %
Interní systém pro identifikaci žáků ohrožených předčasným odchodem na základě konkrétních kritérií	32 %
Jiné	2 %

3.1.6 ROZVOJ ŠKOL JAKO CENTER CELOŽIVOTNÍHO VZDĚLÁVÁNÍ

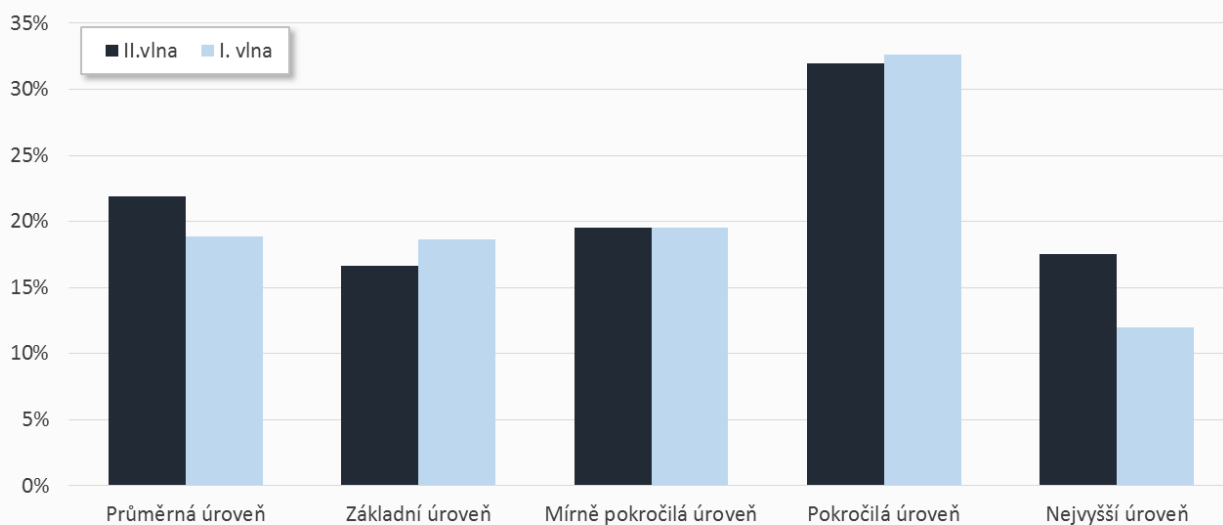
Vyhodnocení výsledků II. vlny šetření:

Školy v rámci této oblasti rozvíjejí aktivity, které lze zařadit především do pokročilé úrovně (32 %) a mírně pokročilé úrovně (20 %). Nejvýraznější posun školy plánují v rámci činností spadajících do nejvyšší úrovně (předpokládaný posun o 14 p. b.).

Srovnání s výsledky z I. vlny šetření:

Oproti roku 2015/2016 nedochází v této oblasti k výraznějším posunům. Školy se ve srovnání s předchozí vlnou posunuly pouze v rámci činností spadajících do nejvyšší úrovně (posun o 6 p. b.).

Srovnání současné úrovně rozvoje školy jako centra celoživotního učení (I. vlna + II. vlna)



3.1.6.1 AKTIVITY, NA NICHŽ SE ŠKOLY PODÍLEJÍ

Vyhodnocení výsledků II. vlny šetření:

Školy se v rámci této oblasti soustředí především na další vzdělávání pedagogů a zájmové vzdělávání pro veřejnost, jako jsou například jazykové kurzy, keramika apod. (obojí 33 %). Dalšími častěji vykonávanými aktivitami jsou odborné vzdělávání pro zaměstnavatele (30 %), vzdělávání v oblasti ICT dovedností (25 %), příprava na vykonání zkoušky podle NSK, zkoušky podle zákona 179/2006 Sb. nebo výuka češtiny pro cizince (shodných 18 %).

Srovnání s výsledky z I. vlny šetření:

Oproti roku 2015/2016 se školy více zaměřují na realizaci výuky češtiny pro cizince (nárůst o 7 p. b.) a naopak, pokles můžeme zaznamenat v podílu škol nabízejících rekvalifikace (pokles o 8 p. b.).

Aktivita	I. vlna	II. vlna	Rozdíl (v p. b.)
Další vzdělávání pedagogů	36 %	33 %	-3
Zájmové vzdělávání pro veřejnost (jazykové kurzy, keramika apod.)	35 %	33 %	-2
Odborné vzdělávání pro zaměstnavatele	30 %	30 %	0
Vzdělávání v oblasti ICT dovedností	29 %	25 %	-3
Příprava na vykonání zkoušky podle NSK	21 %	18 %	-3
Zkoušky podle zákona 179/2006 Sb.	16 %	18 %	+2
Čeština pro cizince	12 %	18 %	+7
Rekvalifikace	26 %	17 %	-8
Občanské vzdělávání	13 %	16 %	+3
Vzdělávání seniorů	16 %	14 %	-2
Jiné	20 %	22 %	+2

3.1.6.2 PŘEKÁŽKY, NA KTERÉ ŠKOLY NARÁŽEJÍ

Vyhodnocení výsledků II. vlny šetření:

Školy se v rámci této oblasti potýkají především s nedostatečnými finančními prostředky pro pracovníky, kteří by měli oblast dalšího vzdělávání na škole zajišťovat (63 %), a s malým zájmem dospělých o další vzdělávání (60 %). Shodných 39 % škol naráží na složitost a náročnost zpracování dokumentace potřebné k účasti ve výběrových řízeních a malý zájem zaměstnavatelů o další vzdělávání. Školy dále poukazují na administrativní náročnost spojenou se získáním akreditace rekvalifikací (38 %), nízký zájem pedagogů o výuku v programech dalšího vzdělávání (34 %) a zhruba čtvrtina škol také uvádí administrativní náročnost při získávání autorizace podle zákona 179/2006 Sb. (26 %).

Srovnání s výsledky z I. vlny šetření:

Oproti roku 2015/2016 školy více zdůrazňují problémy spojené s nedostatkem finančních prostředků pro pracovníka, který by zaštiťoval tuto oblast (nárůst o 14 p. b.), malým zájmem pedagogů o výuku v programech dalšího vzdělávání (nárůst o 8 p. b.) a náročným zpracováním dokumentace potřebné k účasti ve výběrových řízeních (nárůst o 7 p. b.).

Překážky	I. vlna	II. vlna	Rozdíl (v p. b.)
Nedostatek fin. prostředků pro pracovníka, který by zaštiťoval tuto oblast	49 %	63 %	+14
Malý zájem dospělých o další vzdělávání	56 %	60 %	+3
Náročné zpracování dokumentace potřebné k účasti ve výběrových řízeních	32 %	39 %	+7
Malý zájem zaměstnavatelů o další vzdělávání	37 %	39 %	+2
Administrativa spojená se získáním akreditace rekvalifikací	35 %	38 %	+3
Malý zájem pedagogů o výuku v programech dalšího vzdělávání	27 %	34 %	+8
Administrativní náročnost při získávání autorizace podle zákona 179/2006 Sb.	26 %	26 %	+1
Obtíže při tvorbě programů dalšího vzdělávání	18 %	17 %	-1
Nedostatečné vybavení dílen/odborného výcviku	14 %	17 %	+3
Nedostatečná propagace dalšího vzdělávání realizovaného školou	17 %	16 %	-1
Nedostatečná orientace pracovníků školy v NSK a procesu uznávání	14 %	15 %	+1
Obtíže spojené s přípravou zkoušky podle zákona 179/2006 Sb.	14 %	14 %	0
Nedostačující spolupráce s úřady práce	15 %	11 %	-3
Omezený počet standardů profesních kvalifikací NSK	11 %	10 %	0
Nedostatečná možnost „skládání PK“ pro vykonání závěrečné zkoušky a získání vyučení	11 %	9 %	-1
Jiné	9 %	5 %	-4
V této oblasti nenarážíme na žádné překážky	11 %	8 %	-3

3.1.6.3 OPATŘENÍ, KTERÁ ŠKOLY NAVRHOJÍ

Vyhodnocení výsledků II. vlny šetření:

V souvislosti s dalším rozvojem sledované oblasti by školám nejvíce pomohla příprava pedagogických pracovníků jako lektorů dalšího vzdělávání (59 %), finance na kvalitní materiál (48 %), zlepšení ICT školy po kvalitativní a kvantitativní stránce (46 %) a zapojení odborníků z mimoškolního prostředí jako lektorů (43 %). Dále školy zmiňují, že by jim pomohlo zlepšit vybavení učeben teoretické výuky (41 %) a dílen pro odborný výcvik (37 %) či poskytnutí stáží lektorů/pracovníků školy ve firmách (také 37 %). Zhruba třetina škol by pak uvítala rekvalifikace pro úřady práce bez výběrového řízení a aktualizované materiály pro výuku i pro vyučující (obojí 31 %).

Srovnání s výsledky z I. vlny šetření:

Oproti roku 2015/2016 školy více zdůrazňují potřebu přípravy pedagogických pracovníků jako lektorů dalšího vzdělávání (nárůst o 8 p. b.) a zlepšení vybavení učeben teoretické výuky (nárůst 7 p. b.). Ve většině ostatních případů je podíl

zmiňovaných opatření nižší než v předchozí vlně. K poklesu došlo především v případě rekvalifikace pro úřady práce bez výběrového řízení (pokles o 16 p. b.), získáním autorizace podle zákona 179/2006 Sb. (pokles o 14 p. b.), pravidelnou prací s autorizovanými osobami, například formou výměny zkušeností (pokles o 10 p. b.), aktualizací materiálů pro výuku i pro vyučující (pokles o 7 p. b.) a zlepšením ICT školy po kvalitativní či kvantitativní stránce (pokles o 5 p. b.).

Opatření	I. vlna	II. vlna	Rozdíl (v p. b.)
Příprava pedagogických pracovníků jako lektorů dalšího vzdělávání	51 %	59 %	+8
Finance na kvalitní materiál	50 %	48 %	-2
Zlepšení ICT školy po kvalitativní či kvantitativní stránce	51 %	46 %	-5
Zapojení odborníků z mimoškolního prostředí jako lektorů	41 %	43 %	+1
Zlepšit vybavení učeben teoretické výuky	34 %	41 %	+7
Zlepšit vybavení dílen pro odborný výcvik	37 %	37 %	0
Stáže lektorů/pracovníků školy ve firmách	40 %	37 %	-4
Rekvalifikace pro úřady práce bez výběrového řízení	47 %	31 %	-16
Aktualizované materiály pro výuku i pro vyučující/lektory	38 %	31 %	-7
Proškolení pracovníka školy v problematice výběrových řízení, vedení dokumentace apod.	32 %	29 %	-3
Více učeben	24 %	22 %	-3
Pravidelná práce s autorizovanými osobami, výměna zkušeností apod.	24 %	15 %	-10
Získání autorizací podle zákona 179/2006 Sb.	28 %	14 %	-14
Kvalitní průběh výběrového řízení na rekvalifikace	17 %	14 %	-3
Informace o NSK a procesu uznávání	18 %	14 %	-4
Další vzdělávání pedagog. prac. ve vybraných technologiích, obsluze vybraných strojů apod.	11 %	14 %	+3
Podpora při vytváření konkrétních zadání pro zkoušku	14 %	11 %	-2
Využívání vstupní diagnostiky profesních kompetencí účastníků rekvalifikací	9 %	5 %	-4
Jiné	11 %	9 %	-1

3.2 NEPOVINNÉ OBLASTI INTERVENCE

V rámci nepovinných oblastí intervencí je pro školy nejdůležitější oblast ICT včetně potřeb infrastruktury, druhou nejdůležitější oblastí je jazykové vzdělávání. Dále následuje podpora rozvoje čtenářské gramotnosti a podpora matematické gramotnosti.

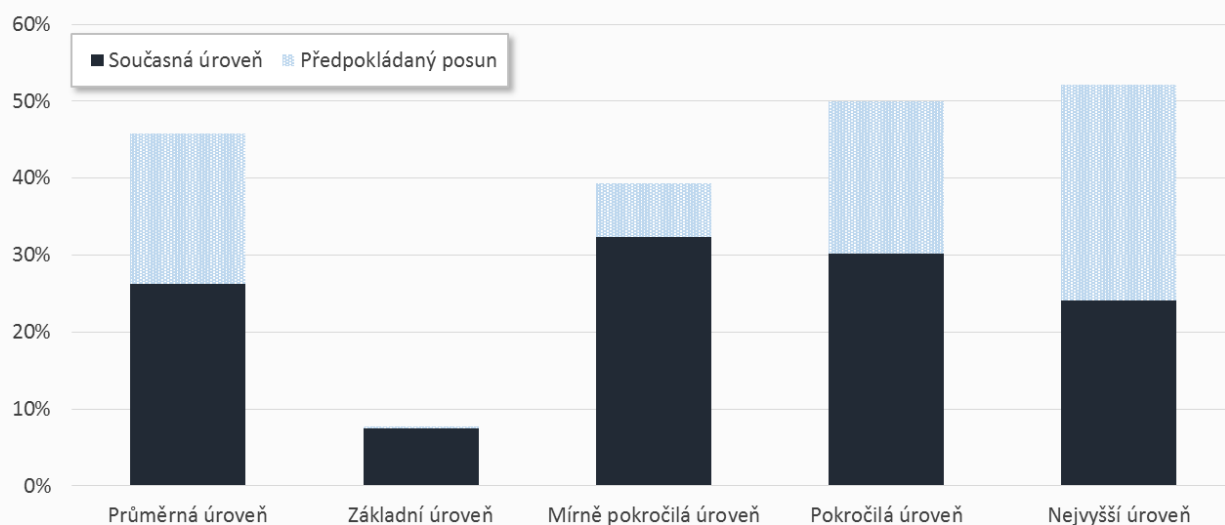
V rámci této části druhé vlny dotazníkového šetření došlo k řadě rozšíření sbíraných dat, proto se srovnání s první vlnou bude vyskytovat jen u částí týkajících se opatření, která školy navrhují.

3.2.1 ICT

Vyhodnocení výsledků II. vlny šetření:

Školy se v rámci této oblasti zaměřují zejména na činnosti spadající do mírně pokročilé úrovně (32 %) a pokročilé úrovně (30 %). Do budoucna by se školy rády zaměřily na činnosti, které lze zařadit do nejvyšší úrovně (předpokládaný posun o 28 p. b.) a do pokročilé úrovně (předpokládaný posun o 20 p. b.).

Současná úroveň rozvoje oblastí ICT a předpokládaný posun (II. vlna)



3.2.1.1 AKTIVITY, NA NICHŽ SE ŠKOLY PODÍLEJÍ

Vyhodnocení výsledků II. vlny šetření:

Školy se v rámci této oblasti soustředí především na využívání ICT techniky i v jiných předmětech, než jsou infromatické předměty (91 %), motivaci žáků i pedagogů k účelnému používání ICT (79 %), podporu pedagogů k jejich sebevzdělávání v oblasti ICT či nastavení pravidel využívání ICT prostřednictvím školního řádu (obojí 75 %). Dále je to začleňování pedagogů získaných dovedností v oblasti ICT do výuky (64 %), schopnost žáků efektivně využívat ICT v další profesní a studijní dráze (60 %) a plánování výuky s použitím ICT a nových výukových metod (59 %).

Aktivita	II. vlna
Škola využívá ICT i v jiných předmětech, než jsou infromatické předměty	91 %
Škola motivuje žáky i pedagogy k účelnému používání ICT	79 %
Škola podporuje pedagogy k sebevzdělávání v oblasti ICT	75 %
Škola nastavuje pravidla použití ICT prostřednictvím školního řádu	75 %
Pedagogové začleňují získané dovednosti v oblasti ICT do výuky	64 %
Žáci jsou schopni efektivně využívat ICT v další profesní a studijní dráze	60 %
Pedagogové plánují výuku s použitím ICT a nových výukových metod	59 %
Škola vypracovává plán pro pořízení HW a SW	53 %
Pedagogové mezi sebou sdílejí znalosti a zkušenosti v oblasti ICT	53 %
Škola aktivně hledá novinky v oblasti HW a SW pro výuku a moderních metod výuky	51 %
Škola rozvíjí ICT kompetence u svých zaměstnanců pomocí průběžného vzdělávání	49 %
ICT hraje významnou roli, škola přizpůsobuje plány rozvoje inovativnímu využití ICT	45 %
Dochází k posilování etického a odpovědného přístupu k ICT	45 %
Škola hledá nové možnosti zdokonalení stávajících postupů v oblasti výuky ICT	44 %
Zavádění metodických postupů využití ICT s cílem podpory žáků se SVP	38 %
Pedagogové konzultují plán výuky a svého rozvoje s ICT koordinátorem/metodikem	28 %
Škola vypracovává plán pro vzdělávání pedagogů v oblasti práce a výuky s ICT	26 %
Škola vypracovává plán pro začlenění HW a SW do výuky, včetně výukových metod	25 %
Škola organizuje kroužky v oblasti ICT	25 %

Aktivita	II. vlna
Škola využívá osobní zařízení studentů pro potřeby výuky (BYOD)	18 %
Škola organizuje nepovinné vzdělávání v oblasti ICT	9 %
Jiné	1 %

3.2.1.2 PŘEKÁŽKY, NA KTERÉ ŠKOLY NARÁŽEJÍ

Vyhodnocení výsledků II. vlny šetření:

Školy se v rámci této oblasti potýkají především s nedostatečným vzděláním pedagogů na škole v oblasti ICT a nedostačujícími financemi či prostory pro organizování a vedení nepovinných předmětů (obojí 49 %), nedostatečnou motivací pedagogů k dalšímu vzdělávání v oblasti ICT (44 %), nedostatečným SW vybavením školy (41 %), nedostatečnými a neodpovídajícími prostory či vybavením školy (40 %) a využíváním ICT techniky bez výrazného omezení chodu výuky (39 %).

Překážky	II. vlna
Nedostatečné vzdělání pedagogů na škole v oblasti ICT	49 %
Nedostatečné finance či prostory pro organizování a vedení nepovinných předmětů	49 %
Nedostatečná motivace pedagogů k dalšímu vzdělávání v oblasti ICT	44 %
Nedostatečné SW vybavení školy	41 %
Nedostatečné či neodpovídající prostory či vybavení školy	40 %
Vyučující nejsou schopni vyřešit problémy s ICT bez výrazného omezení chodu výuky	39 %
Nedostačující zdroje a informace, jak lépe začlenit ICT do výuky	29 %
Nízká časová dotace či absence ICT koordinátora	26 %
Studenti nemají vlastní zařízení vhodná pro využití ve výuce	21 %
Učitelé nemají k dispozici vlastní pracovní počítač	20 %
V této oblasti nenarážíme na žádné překážky	4 %
Jiné	4 %

3.2.1.3 OPATŘENÍ, KTERÁ ŠKOLY NAVRHOJÍ

Vyhodnocení výsledků II. vlny šetření:

V souvislosti s dalším rozvojem sledované oblasti by školám nejvíce pomohlo lepší vybavení běžných tříd digitálními technologiemi a multimedialní technikou a technická podpora ve smyslu správy sítě, provozu a údržby zařízení, aktualizací a upgradu, auditů (obojí 68 %), pořízení licencí pro aplikace a jejich aktualizace (65 %), vzdělávání zaměřené na práci s novými technologiemi, novými službami, ovládáním SW a HW a lepší vybavení specializovaných učeben, laboratoří a dílen digitálními technologiemi a multimedialní technikou (obojí 63 %) a také vybavení i ICT učeben výše zmíněným (61 %).

Srovnání s výsledky z I. vlny šetření:

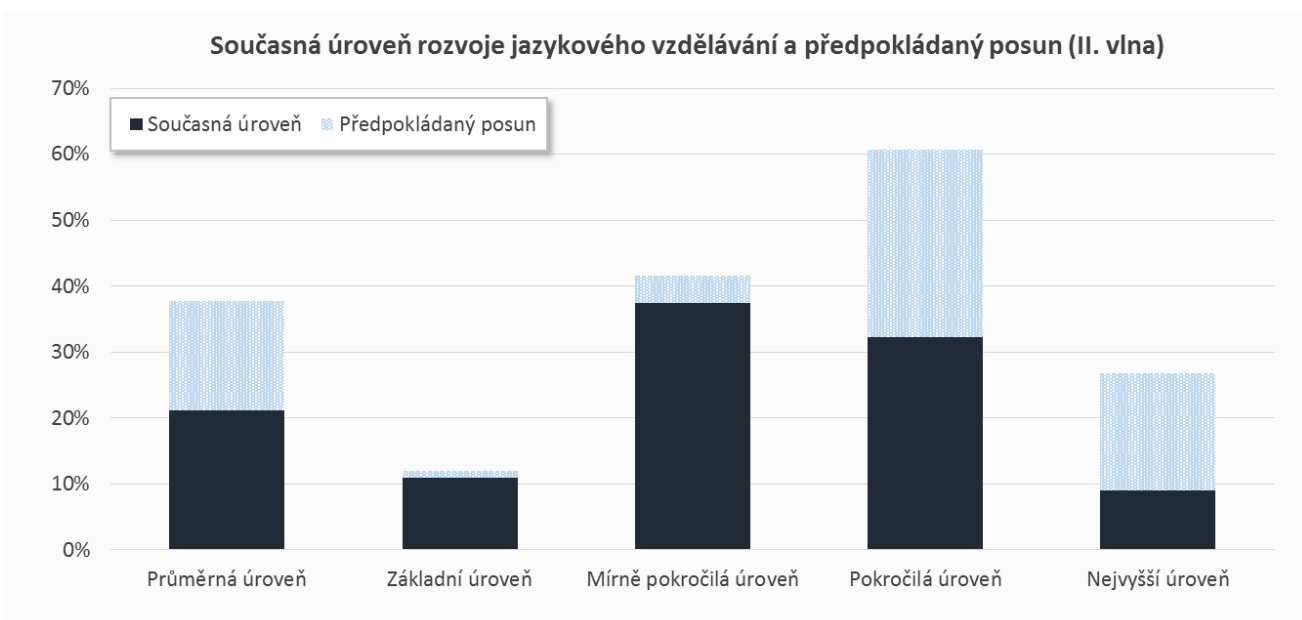
Oproti roku 2015/2016 je většina uváděných opatření zmiňována méně často. Významnější nárůst lze pozorovat v případě opatření týkajících se zajištění ICT asistenta učitele do výuky (nárůst o 6 p. b.). Výraznější pokles v odpovědích lze pozorovat v případě propojování výuky s odborníky z praxe (pokles o 21 p. b.), podpory při budování školní počítačové sítě (pokles o 20 p. b.), vzdělávání, metodických a učebních materiálů pro žáky zaměřených na rozvoj digit. gramotnosti (pokles o 18 p. b.), vysokorychlostního připojení školy k internetu (pokles o 17 p. b.), vzdělávání a metodických materiálů zaměřených na hodnocení, plánování a řízení rozvoje školy a v neposlední řadě také pořízení licencí pro aplikace a jejich aktualizace (shodný pokles o 16 p. b.).

Opatření	I. vlna	II. vlna	Rozdíl (v p. b.)
Technická podpora – správa sítě, provoz a údržba zařízení, aktualizace a upgrady, audits	69 %	68 %	-1
Vybavení běžných tříd digitálními technologiemi, multimediální technikou atp.	74 %	68 %	-7
Aplikace – pořizování licencí, aktualizace	81 %	65 %	-16
Vzdělávání zaměřené na práci s novými technol., seznámení s novými službami, SW a HW	65 %	63 %	-3
Vybavení spec. učeben, laboratoří a dílen digit. tech. a multimediální technikou	70 %	63 %	-7
Vybavení ICT učeben digitálními technologiemi, multimediální technikou atp.	77 %	61 %	-15
Vysokorychlostní připojení školy k internetu	73 %	56 %	-17
Podpora při budování školní počítačové sítě	73 %	54 %	-20
Vzdělávání a metodické materiály zaměřené na změny ve vedení výuky a využívání digit. tech.	56 %	50 %	-6
Cloudové služby – podpora při přechodu od “krabicového SW” k modelu cloudových služeb	49 %	45 %	-4
Vzdělávání, metod. materiály a učební materiály pro žáky zaměřené na výuku informatiky a IT	56 %	44 %	-12
Vzdělávání, metod. a učební materiály pro žáky zaměřené na rozvoj digit. gramotnosti	59 %	41 %	-18
Nabídka dalšího vzdělávání učitelů v oblasti rozvoje digit. kompetencí a inform. myšlení žáků	38 %	40 %	+2
Podpora při budování školních platforem pro šíření a sdílení informací (informační systém, web)	47 %	40 %	-7
IT asistent učitele do výuky	33 %	39 %	+6
Propojování výuky s odborníky z praxe	55 %	34 %	-21
Podpora sdílení zkušeností a příkladů dobré praxe online	31 %	33 %	+1
Vzdělávání a metod. materiály zaměřené na hodnocení, plánování a řízení rozvoje školy	48 %	31 %	-16
Podpora při organizaci exkurzí a stáží	45 %	30 %	-15
Podpora při organizaci soutěží, diskusních panelů a dalších akcí podporujících rozvoj oblasti	35 %	28 %	-7
Podpora sdílení zkušeností a příkladů dobré praxe offline (prezenčně)	23 %	25 %	+2
Jiné	2 %	1 %	-1

3.2.2 JAZYKOVÉ VZDĚLÁVÁNÍ

Vyhodnocení výsledků II. vlny šetření:

Školy se v rámci této oblasti zaměřují zejména na činnosti spadající do mírně pokročilé úrovně (37 %) a do pokročilé úrovně (32 %). Do budoucna by se školy rády zaměřily na činnosti, které lze zařadit do pokročilé úrovně (předpokládaný posun o 28 p. b.).



3.2.2.1 AKTIVITY, NA NICHŽ SE ŠKOLY PODÍLEJÍ

Vyhodnocení výsledků II. vlny šetření:

Školy se v rámci této oblasti soustředí především na podporu žáků ohrožených školním neúspěchem prostřednictvím doučování a konzultací (74 %), na rozvoj jazykových znalostí vyučujících (70 %), na lokální mobilitu žáků (68 %), tvorbu vlastních výukových materiálů a podporu nadaných žáků prostřednictvím soutěží a olympiád (obojí 65 %). Školy se dále zaměřují na další vzdělávání vyučujících cizího jazyka v oblasti metod a forem práce (62 %), využívání autentických materiálů ve výuce a na výuku dalšího cizího jazyka (obojí 60 %).

Aktivita	II. vlna
Podpora žáků ohrožených školním neúspěchem (doučování, konzultace)	74 %
Další vzdělávání vyučujících cizího jazyka – rozvoj jazykových znalostí	70 %
Lokální mobilita žáků (např. besedy, přednášky, divadla)	68 %
Tvorba vlastních výukových materiálů	65 %
Podpora nadaných žáků (jazykové soutěže, olympiády)	65 %
Další vzdělávání vyučujících cizího jazyka v oblasti metod a forem práce	62 %
Využívání autentických materiálů ve výuce	60 %
Výuka dalšího cizího jazyka	60 %
Mezinárodní mobilita žáků (mezinárodní projekty, Erasmus, eTwinning apod.)	55 %
Diferenciace výuky podle úrovně znalostí žáků	53 %
Další vzdělávání ostatních pedagogických pracovníků – jazykové vzdělávání	51 %
Využívání moderních přístupů a metod výuky (aktivizující metody, CLIL, TBL, PBL)	47 %
Celoškolní koncepce výuky cizích jazyků (včetně práce předmětových týmů)	36 %
Využívání digitálních technologií ve výuce včetně BYOD	32 %
Spolupráce v rámci předmětových týmů (observace, týmová či tandemová výuka atd.)	29 %
Realizace extrakurikulárních aktivit (kluby, příprava na jazykové zkoušky atd.)	27 %
Mezinárodní mobilita pedagogických pracovníků	26 %
Výuka cizích jazyků je z části vedená rodilým mluvčím	17 %
Jiné	1 %

3.2.2.2 PŘEKÁŽKY, NA KTERÉ ŠKOLY NARÁŽEJÍ

Vyhodnocení výsledků II. vlny šetření:

Školy se v rámci této oblasti potýkají především s nízkou vstupní úrovní jazykových znalostí žáků (70 %), vysokou mírou diferenciací jazykové úrovně žáků v rámci tříd (66 %), nízkou motivovaností žáků (57 %) a nedostatkem finančních zdrojů na nákup techniky a výukových materiálů, stejně jako absencí rodilého mluvčího ve výuce cizích jazyků (obojí 51 %). Mezi další častěji zmiňované problémy lze zařadit nízkou motivovanost vyučujících k práci nad rámec výuky a nedostatečné technické a materiální vybavení tříd (obojí 48 %).

Překážky	II. vlna
Nízká vstupní úroveň jazykových znalostí žáků	70 %
Vysoká míra diferenciací jazykové úrovně žáků v rámci tříd	66 %
Nízká motivovanost žáků (pro aktivní účast ve výuce, na aktivitách, k mobilitě)	57 %
Nedostatek finančních zdrojů na nákup techniky a výukových materiálů	51 %
Na škole nepůsobí rodilý mluvčí	51 %
Nízká motivovanost vyučujících k práci nad rámec výuky	48 %
Nedostatečné technické a materiální vybavení tříd	48 %

Překážky	II. vlna
Nedostatek finančních zdrojů na vzdělávání vyučujících	47 %
Vysoká pravděpodobnost neúspěchu při podávání projektových žádostí	27 %
Nízká časová dotace pro výuku cizích jazyků	17 %
Nedostatečná spolupráce v rámci předmětových týmů či mezi předmětovými týmy	16 %
V této oblasti nenarážíme na žádné překážky	3 %
Nízká aprobovanost vyučujících pro výuku cizího jazyka	3 %
Jiné	1 %

3.2.2.3 OPATŘENÍ, KTERÁ ŠKOLY NAVRHOJÍ

Vyhodnocení výsledků II. vlny šetření:

V souvislosti s dalším rozvojem sledované oblasti by školám nejvíce pomohla digitální podpora výuky cizích jazyků (74 %), prostředky na výuku vedenou kvalifikovaným rodilým mluvčím (70 %), mobility vyučujících do zahraničí s cílem posílit jejich jazykové kompetence (69 %), podpora rozvoje čtenářské gramotnosti v cizím jazyce dle jazykové úrovně žáků (66 %), prostředky na zajištění mobilit žáků (65 %), vytvoření podmínek pro diferenciaci výuky dle úrovně žáků (61 %) a výukové materiály cizích jazyků s tematickým nebo odborným zaměřením (51 %). Školy dále zdůrazňují potřebu zajištění zvukových nahrávek z různých oblastí, včetně zpravodajství, ukázek filmů apod. (48 %).

Srovnání s výsledky z I. vlny šetření:

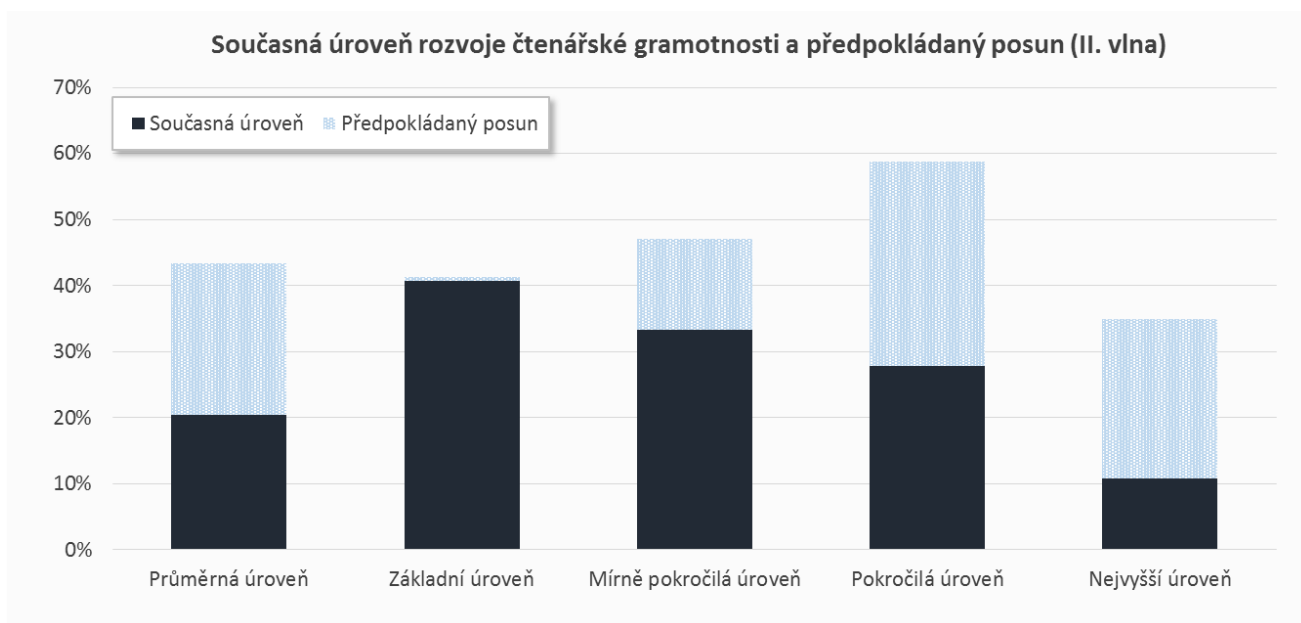
Oproti roku 2015/2016 lze výraznější nárůst pozorovat zejména v případě prostředků na zajištění rodilých mluvčích pro výuku odborného výcviku (nárůst o 17 p. b.), sdílení dobré praxe a síťování škol s podobným zaměřením (nárůst o 16 p. b.), prostředků na výuku vedenou nejlépe kvalifikovaným rodilým mluvčím (nárůst o 10 p. b.) a digitální podpory výuky cizích jazyků (nárůst o 7 p. b.). Pokles naopak lze zaznamenat nejvíce u opatření, jako je například požadavek na vyučující cizího jazyka, kteří se budou orientovat v oboru, pro který se jejich žáci připravují (pokles o 22 p. b.), vytvoření podmínek pro diferenciaci výuky podle úrovně žáků (pokles o 13 p. b.), prostředky na zajištění mobilit žáků (pokles o 9 p. b.), potřeba kvalifikovaných vyučujících s aprobační pro výuku příslušného cizího jazyka (pokles o 8 p. b.) nebo zřízení funkce poradce či předsedy předmětové komise pro rozvoj a další podporu oblasti (pokles o 6 p. b.).

Opatření	I. vlna	II. vlna	Rozdíl (v p. b.)
Digitální podpora výuky cizích jazyků (materiální, technická podpora a příprava vyučujících)	67 %	74 %	+7
Prostředky na výuku vedenou rodilým mluvčím, nejlépe kvalifikovaným	60 %	70 %	+10
Mobility vyučujících do zahraničí s cílem posílit jejich jazykové kompetence	66 %	69 %	+3
Podpora rozvoje čtenářské gramotnosti v cizím jazyce dle jazykové úrovně žáků	65 %	66 %	+1
Prostředky na zajištění mobilit žáků – jazyková praxe pro všechny	73 %	65 %	-9
Vytvoření podmínek pro diferenciaci výuky podle úrovně žáků	65 %	61 %	-4
Výukové materiály cizích jazyků s tematickým nebo odborným zaměřením	64 %	51 %	-1
Dostatek zvukových nahrávek z různých oblastí, včetně zpravodajství, ukázek filmů apod.	47 %	48 %	+1
Systematické jazykové vzdělávání pro učitele odborných předmětů včetně zaměření na obor	48 %	45 %	-3
Prostředky pro realizaci aktivit s různou úrovní náročnosti	41 %	43 %	+2
Sdílení dobré praxe a síťování škol s podobným zaměřením	25 %	42 %	+16
Vyučující cizího jazyka se budou orientovat v oboru, pro který se jejich žáci připravují	63 %	40 %	-22
Systematické jazykové vzdělávání učitelů se zaměřením na využití metody CLIL	40 %	39 %	-1
Prostředky na zajištění rodilých mluvčích pro výuku odborného výcviku	17 %	34 %	+17
Kvalifikovaní vyučující s aprobační pro výuku příslušného cizího jazyka	31 %	23 %	-8
Zřízení funkce poradce/předsedy předmětové komise pro rozvoj a další podporu oblasti	22 %	16 %	-6

3.2.3 PODPORA ROZVOJE ČTENÁŘSKÉ GRAMOTNOSTI

Vyhodnocení výsledků II. vlny šetření:

Školy se v rámci této oblasti zaměřují zejména na činnosti spadající do základní úrovně (41 %) a do mírně pokročilé úrovně (33 %). Do budoucna by se školy rády zaměřily na činnosti, které lze zařadit do pokročilé úrovně (předpokládaný posun o 31 p. b.) a do nejvyšší úrovně (předpokládaný posun o 24 p. b.).



3.2.3.1 AKTIVITY, NA NICHŽ SE ŠKOLY PODÍLEJÍ

Vyhodnocení výsledků II. vlny šetření:

Školy se v rámci této oblasti soustředí především na zřízení a zajištění školní knihovny (89 %), práci s odbornými texty ve výuce (81 %), zvyšování motivace žáků ke čtení (76 %), na práci s beletristickými texty ve výuce (75 %) a obecně texty napříč předměty (73 %), na práci s různou podobou textu jako jsou grafy, tabulky, mapy nebo diagramy ve výuce (70 %) a na pomoc žákům s vlastním výběrem četby (67 %). Pravidelné návštěvy knihovny uskutečňuje více než polovina škol (57 %).

Aktivita	II. vlna
Škola má vlastní knihovnu	89 %
Práce s odbornými texty ve výuce	81 %
Zvyšování motivace žáků ke čtení	76 %
Práce s beletristickými texty ve výuce	75 %
Práce s texty napříč předměty	73 %
Práce s různou podobou textu – grafy, tabulky, mapy, diagramy ve výuce	70 %
Pomoc žákům s vlastním výběrem četby	67 %
Pravidelné návštěvy knihovny	57 %
Škola systematicky spolupracuje s místní knihovnou	49 %
Učitelé se vzdělávají v rozvoji čtenářské gramotnosti ve výuce	40 %
Učitelé napříč předměty spolupracují na rozvoji čtenářské gramotnosti žáků	33 %
Škola realizuje mimoškolní aktivity na podporu čtenářské gramotnosti	32 %
Dílny čtení ve výuce	27 %

Aktivita	II. vlna
Výuka čtenářských strategií	25 %
Učitelé využívají formativní hodnocení ve výuce	25 %
Propagace čtenářské gramotnosti na celoškolských akcích	24 %
Jiné	2 %

3.2.3.2 PŘEKÁŽKY, NA KTERÉ ŠKOLY NARÁŽEJÍ

Vyhodnocení výsledků II. vlny šetření:

Školy se v rámci této oblasti potýkají především s nedostatečnou motivací žáků k rozvoji čtenářské gramotnosti (84 %), nedostatečnou úrovní čtenářské gramotnosti žáků ze ZŠ (79 %) a s nedostatkem finančních prostředků na materiální zajištění rozvoje čtenářské gramotnosti (52 %). Problém s příliš nízkou časovou dotací na rozvoj čtenářské gramotnosti ve výuce napříč předměty a nedostatek finančních prostředků na realizaci mimoškolních aktivit deklaruje shodně 48 % škol.

Překážky	II. vlna
Nedostatečná motivace žáků k rozvoji čtenářské gramotnosti (neochota číst)	84 %
Nedostatečná úroveň čtenářské gramotnosti žáků ze ZŠ	79 %
Nedostatek fin. prostředků na materiální zajištění rozvoje čtenářské gramotnosti	52 %
Příliš nízká časová dotace na rozvoj čtenářské gramotnosti ve výuce napříč předměty	48 %
Nedostatek fin. prostředků na realizaci mimotřídních aktivit	48 %
Velká administrativní zátěž spojená se získáváním finančních prostředků	43 %
Nedostatek učitelů proškolených k rozvoji čtenářské gramotnosti	38 %
Chybějící strategie rozvoje čtenářské gramotnosti na celonárodní úrovni	33 %
Pedagog. prac. nemají dost informací o možnostech rozvoje čtenářské gramotnosti	30 %
Chybějící koordinace problematiky napříč školou	30 %
Nevíme, jak vyhodnocovat žákovskou úroveň čtenářské gramotnosti	27 %
Chybějící spolupráce mezi učiteli	25 %
Nedostatek výukových materiálů	24 %
Neochota učitelů vzdělávat se v oblasti rozvoje čtenářské gramotnosti	19 %
Chybějící bezpečné prostředí ke sdílení a reflexi práce	11 %
Jiné	2 %
V této oblasti nenarážíme na žádné překážky	2 %

3.2.3.3 OPATŘENÍ, KTERÁ ŠKOLY NAVRHOJÍ

Vyhodnocení výsledků II. vlny šetření:

V souvislosti s dalším rozvojem sledované oblasti by školám nejvíce pomohla podpora čtenářské gramotnosti napříč předměty a práce s textem (68 %), dostatečné prostředky na nákup beletrie a odborných textů pro školní knihovnu (67 %), systematická práce žáků s odbornými texty (60 %), podpora projektových dnů zaměřených na rozvoj čtenářské gramotnosti (56 %), využívání ICT a interaktivních médií na podporu čtenářské gramotnosti a prostředky pro personální a materiální zajištění práce se žáky se zájmem o literaturu (obojí 54 %).

Srovnání s výsledky z I. vlny šetření:

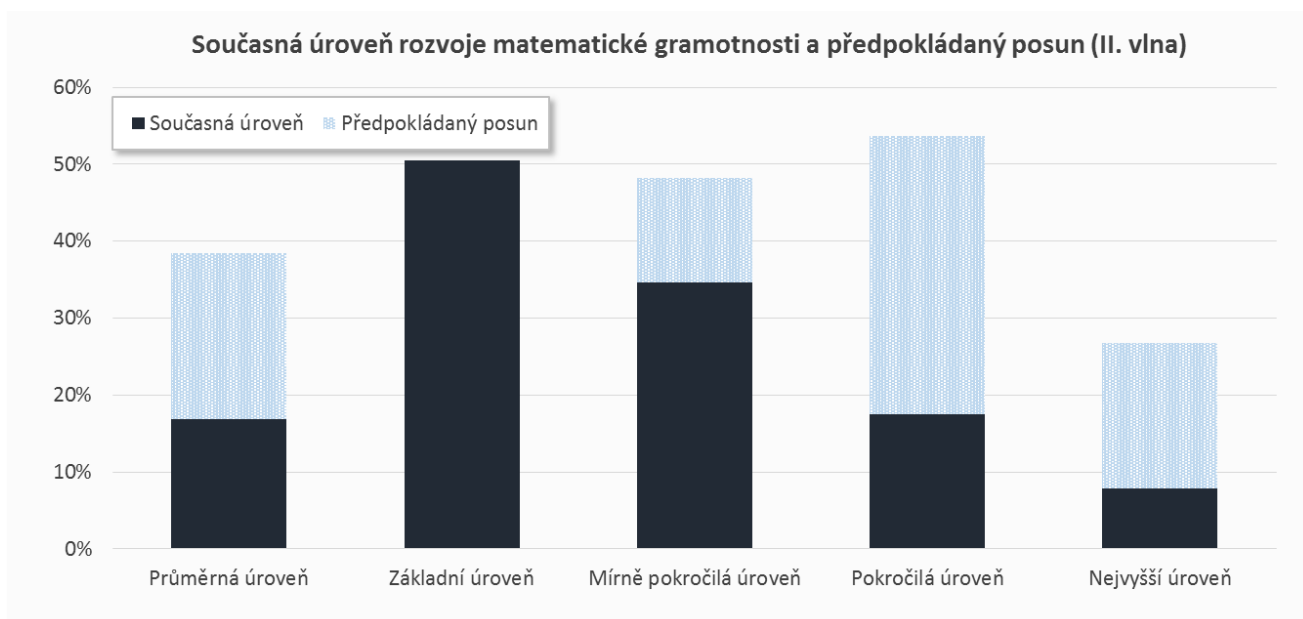
Oproti roku 2015/2016 školy více zdůrazňují potřebu zřízení funkce koordinátora gramotností ve škole (nárůst o 24 p. b.) a potřebu prostředků pro personální zajištění konzultací pro žáky se speciálními vzdělávacími potřebami (nárůst o 6 p. b.). Pokles lze naopak sledovat u podpory čtenářské gramotnosti napříč předměty (pokles o 25 p. b.), podpory systematické spolupráce s místní knihovnou (pokles o 22 p. b.), využívání ICT a interaktivních médií na podporu čtenářské gramotnosti (pokles o 15 p. b.) či v neposlední řadě také zajištění dalšího vzdělávání pedagogických pracovníků za účelem rozvíjení čtenářské gramotnosti ve výuce (pokles o 14 p. b.).

Opatření	I. vlna	II. vlna	Rozdíl (v p. b.)
Podpora čtenářské gramotnosti napříč předměty (práce s texty)	93 %	68 %	-25
Dostatečné prostředky na nákup beletrie a odborných textů pro školní knihovnu	69 %	67 %	-2
Systematická práce žáků s odbornými texty (např. pracovní manuály apod.)	70 %	60 %	-10
Podpora projektových dnů zaměřených na rozvoj čtenářské gramotnosti	58 %	56 %	-2
Prostředky pro personální a materiální zajištění práce se žáky se zájmem o literaturu	65 %	54 %	-11
Využívání ICT a interaktivních médií na podporu čtenářské gramotnosti	69 %	54 %	-15
Podpora systematické spolupráce mezi učiteli	-	51 %	-
Zajištění dalšího vzdělávání pedagog. prac. (využití ICT)	52 %	51 %	-1
Prostředky na realizaci mimotřídních aktivit podporujících čtenářskou gramotnost	58 %	51 %	-7
Zajištění dalšího vzdělávání pedagog. prac. (rozvíjení čtenářské gramotnosti ve výuce)	65 %	51 %	-14
Prostředky pro personální zajištění konzultací pro žáky se spec. vzděl. potřebami	44 %	49 %	+6
Vzdělávání vyučujících k podpoře čtenářské gramotnosti	58 %	48 %	-10
Zřízení funkce koordinátora gramotností ve škole	14 %	38 %	+24
Podpora systematické spolupráce s místní knihovnou (výpůjčky, katalogy, besedy)	54 %	32 %	-22
Jiné	3 %	2 %	-1

3.2.4 PODPORA ROZVOJE MATEMATICKÉ GRAMOTNOSTI

Vyhodnocení výsledků II. vlny šetření:

Školy se v rámci této oblasti zaměřují zejména na činnosti spadající do základní úrovně (50 %) a do mírně pokročilé úrovně (35 %). Do budoucna by se školy rády zaměřily na činnosti, které lze zařadit do pokročilé úrovně (předpokládaný posun o 36 p. b.) a do nejvyšší úrovně (předpokládaný posun o 19 p. b.).



3.2.4.1 AKTIVITY, NA NICHŽ SE ŠKOLY PODÍLEJÍ

Vyhodnocení výsledků II. vlny šetření:

Školy se v rámci této oblasti soustředí především na práci s úlohami, které vycházejí z každodenního života a praxe a konzultace pro žáky (obojí 77 %), rozbor a hodnocení řešení úloh (74 %), využití ICT při rozvoji matematické gramotnosti (66 %), předkládání úloh, které se vztahují k odbornému zaměření školy nebo zapojení žáků do soutěží či olympiád (obojí 64 %).

Aktivita	II. vlna
Žákům jsou předkládány úlohy, které vycházejí ze situací reálného života	77 %
Konzultace pro žáky	77 %
Vyučující s žáky rozebírají a hodnotí řešení úloh	74 %
Využití ICT při rozvoji matematické gramotnosti	66 %
Žákům jsou předkládány úlohy, které se vztahují k odbornému zaměření školy	64 %
Zapojení žáků do soutěží či olympiád	64 %
Motivace žáků k rozvoji matematické gramotnosti	61 %
Žáci při výuce pracují s chybou jako prostředkem učení	58 %
Další vzdělávání pedagog. prac. v oblasti rozvoje matematické gramotnosti žáků	57 %
Učitelé zadávají žákům komplexní úlohy umožňující různé postupy	51 %
Diferenciace výuky podle úrovně znalostí žáků	47 %
Učitelé využívají formativní hodnocení ve výuce	23 %
Jiné	3 %

3.2.4.2 PŘEKÁŽKY, NA KTERÉ ŠKOLY NARÁŽEJÍ

Vyhodnocení výsledků II. vlny šetření:

Školy se v rámci této oblasti potýkají především s nedostatečnými znalostmi žáků ze ZŠ (88 %), nedostatečnou motivací žáků k rozvoji matematické gramotnosti (73 %) a 47 % škol zmiňuje, že současná podoba a nastavení maturitní zkoušky z matematiky nesměruje k rozvoji matematické gramotnosti, výuka je naopak přizpůsobována přípravě na státní maturitu. Dále narážejí na chybějící strategie rozvoje matematické gramotnosti na celonárodní úrovni (46 %) a nedostatek finančních prostředků na realizaci mimotřídních aktivit (42 %).

Překážky	II. vlna
Nedostatečné znalosti matematiky žáků ze ZŠ	88 %
Nedostatečná motivace žáků k rozvoji matematické gramotnosti	73 %
Nastavení maturitní zkoušky z matematiky nesměruje k rozvoji matematické gramotnosti	47 %
Chybějící strategie rozvoje matematické gramotnosti na celonárodní úrovni	46 %
Nedostatek fin. prostředků na realizaci mimotřídních aktivit	42 %
Velká administrativní zátěž spojená se získáváním finančních prostředků	39 %
Příliš nízká časová dotace na rozvoj matematické gramotnosti ve výuce	39 %
Nedostatek finančních prostředků na další vzdělávání učitelů v matematické gramotnosti	32 %
Nedostatek fin. prostředků na materiální zajištění rozvoje matematické gramotnosti	32 %
Nedostatek učitelů proškolených k rozvoji matematické gramotnosti	27 %
Nedostatek výukových materiálů	26 %
Nevíme, jak vyhodnocovat žakovskou úroveň matematické gramotnosti	23 %
Neochota učitelů vzdělávat se v oblasti matematické gramotnosti	20 %
V této oblasti nenarážíme na žádné překážky	3 %
Jiné	1 %

3.2.4.3 OPATŘENÍ, KTERÁ ŠKOLY NAVRHOJÍ

Vyhodnocení výsledků II. vlny šetření:

V souvislosti s dalším rozvojem sledované oblasti by školám nejvíce pomohla finanční podpora pro možné půlení hodin matematiky (78 %), podpora rozvoje matematické gramotnosti napříč všemi předměty (76 %), prostředky pro personální zajištění konzultačních hodin pro žáky se SVP (66 %), výukové materiály na podporu propojení matematiky s každodenním životem a budoucí profesí (65 %) a nabídka dalšího vzdělávání pedagogických pracovníků, včetně využití digitálních technologií (59 %).

Srovnání s výsledky z I. vlny šetření:

Oproti roku 2015/2016 je výrazný nárůst patrný u tří opatření, a to prostředky pro personální zajištění konzultačních hodin pro žáky se SVP (nárůst o 12 p. b.), prostředky na zajištění odborného vedení žáků zapojených do soutěží (nárůst o 10 p. b.) a metodická podpora výuky matematiky na úrovni kraje (nárůst o 6 p. b.). Pokles lze pak pozorovat především u opatření týkajících se nákupu učebních pomůcek a literatury pro potřeby školy (pokles o 21 p. b.), výukových materiálů na podporu propojení matematiky s každodenním životem a budoucí profesí (pokles o 17 p. b.), nabídky dalšího vzdělávání pedagogických pracovníků v oblasti didaktiky matematiky (pokles o 13 p. b.) a nabídky dalšího vzdělávání pedagogických pracovníků, včetně využití digitálních technologií (pokles 12 p. b.).

Opatření	I. vlna	II. vlna	Rozdíl (v p. b.)
Finanční podpora pro možné půlení hodin matematiky	83 %	78 %	-4
Podpora rozvoje matematické gramotnosti napříč všemi předměty	74 %	76 %	+1
Prostředky pro personální zajištění konzultačních hodin pro žáky se SVP	54 %	66 %	+12
Výukové materiály na podporu propojení matematiky s každodenním životem a budoucí profesí	81 %	65 %	-17
Nabídka dalšího vzdělávání pedagog. prac. (včetně využití digitálních technologií)	71 %	59 %	-12
Nabídka dalšího vzdělávání pedagogických pracovníků – didaktika matematiky	67 %	54 %	-13
Prostředky na zajištění odborného vedení žáků zapojených do soutěží	43 %	53 %	+10
Nákup učebních pomůcek a literatury podle potřeb školy	69 %	47 %	-21
Metodická podpora výuky matematiky na úrovni kraje (kabinet jako součást krajského vzdělávacího zařízení)	33 %	39 %	+6
Jiné	3 %	3 %	0

4.1 POVINNÉ OBLASTI INTERVENCE

V rámci oblasti podpory **Inkluze** vykazuje většina aktivit nárůst, změnila se struktura překážek i opatření, které by školy uvítaly k pomoci v dosažení zvolených cílů. Výrazně vzrostl důraz na další vzdělávání pedagogických pracovníků v oblasti hodnocení žáků, využívání formativního hodnocení.

V oblasti **Podnikavosti** byly oproti minulému šetření zaznamenány jen drobné změny.

Nárůst aktivit spojených s kariérovým poradenstvím ve spolupráci se zaměstnavateli a stáže pro pedagogy v moderních provozech byl zaznamenán v oblasti intervence **Odborné a profesní vzdělávání**. Pozitivní je i snižující se trend vnímání překážek.

V rámci oblasti **Polytechnika** školy jako častou překážku zmiňují zastaralé vybavení IT pro výuku a potřebu pedagogů účastnit se školení zaměřených na obsluhu těchto technologií. Pozitivní je pokles ve vnímání nezájmu žáků o polytechniku.

V **Kariérovém poradenství** byl zaznamenán výrazný posun v rámci poskytování individuálních služeb kariérového poradenství pro žáky. V rámci II. vlny šetření ovšem také došlo k výraznému navýšení ve vnímání překážek – nedostatečné finanční prostředky pro zajištění kariérového poradenství ve škole a nízká časová dotace pro poradce při poskytování služeb kariérového poradenství.

Pouze drobné změny byly vykázaný v rámci **Celoživotního učení**. Významnějšími rozdíly oproti I. vlně šetření je nárůst u aktivity výuka češtiny a pokles u rekvalifikací.

4.2 NEPOVINNÉ OBLASTI INTERVENCE

V rámci **ICT** byl zaznamenán výrazný pokles v rámci většiny opatření, nicméně významný důraz na zajištění IT vybavení a vzdělání zaměřené na práci s novými technologiemi, službami, HW i SW nadále přetrvává.

Ve výuce **Cizích jazyků** je pro střední školy nejpálčivější překážkou nízká vstupní úroveň znalostí žáků přicházejících ze ZŠ a zároveň velké rozdíly v úrovni jazykových znalostí mezi jednotlivými příchozími žáky.

Největší překážkou **Čtenářské gramotnosti** je neochota číst čili nedostatečná motivace žáků k rozvoji čtenářské gramotnosti. Velkým problémem je rovněž nedostatečná úroveň čtenářské gramotnosti žáků přicházejících ze základních škol. Nejvýznamnější pokles 25 p. b. lze pozorovat u opatření podpora čtenářské gramotnosti napříč předměty (práce s texty), která ale nadále zůstává nejvýznamnějším opatřením, které by školám dopomohlo v dosažení jimi stanovených cílů.

Jako hlavní překážku v **Matematické gramotnosti** střední školy identifikují nedostatečné znalosti žáků přicházejících ze ZŠ.

5 SEZNAM POUŽITÝCH ZKRATEK

atd.	a tak dále
BYOD	využívání osobních zařízení studentů pro potřeby výuky
CAD	computer-aided design (počítačem podporované projektování)
CLIL	Content and Language Integrated Learning (obsahově a jazykově integrované vyučování) - výuka nejazykového předmětu s využitím cizího jazyka jako prostředku komunikace a pro sdílení vzdělávacího obsahu
ČJ	český jazyk
fin.	finanční
HW	hardware
ICT	Information and Communication Technology (informační a komunikační technologie)
IROP	Integrovaný regionální operační program
IT	informační technologie
KAP	Krajský akční plán rozvoje vzdělávání
KP	kariérový poradce
IKAP	projekt Implementace Krajského akčního plánu
IVP	Individuální vzdělávací plán
JČK	Jihočeský kraj
MŠ	mateřská škola
NSK	národní soustava kvalifikací
NÚV	Národní ústav pro vzdělávání
OSPOD	orgány sociálně právní ochrany dětí
OV	odborný výcvik
p. b.	procentní bod
PBL	Problem-based Learning (výuková metoda jazyků vycházející z předpokladu, že je lepší, když jsou studenti schopni uplatnit své znalosti v nové situaci, než když znají odpovědi na „staré“ otázky)
PC	personal computer (osobní počítač)
PK	profesní kvalifikace
P-KAP	projekt Podpora krajského akčního plánování
PPP	Pedagogicko-psychologická poradna
PŠ	praktická škola
RVP	rámcový vzdělávací program
Sb.	sbírky
SPC	Speciálně pedagogické centrum
SOŠ	střední odborná škola
SOU	střední odborné učiliště
SŠ	střední škola
SVP	speciální vzdělávací potřeby
SW	software

ŠPZ	školská poradenská zařízení
ŠVP	školní vzdělávací program
TBL	Tasks-based Learning (metoda výuky jazyků, jejíž podstatou je využít vyučovaný jazyk jako prostředek k získání informací a řešení úkolů, které jsou pro cílovou skupinu skutečně relevantní)
ÚP	úřad práce
VOŠ	vyšší odborná škola
VŠ	vysoká škola
ZŠ	základní škola

PODPORA INKLUZE

- **Základní úroveň** – inkluzivní vzdělávání je rozvíjeno pouze v podobě dílčích aktivit (škola přijímá žáky se speciálními vzdělávacími potřebami, vyučující se jim věnují podle svých možností ve vazbě na platnou legislativu, vedení umožňuje pedagogickému sboru vzdělávání s problematikou inkluzivního vzdělávání, na škole působí poradenské pracoviště).
- **Mírně pokročilá úroveň** – škola má v rámci inkluzivního vzdělávání zpracovanou strategii a plán pedagogické podpory (práce s integrovanými žáky, vytváření vhodných podmínek pro integraci, součástí plánu vzdělávání pedagogických pracovníků je také vzdělávání v oblasti inkluze, škola zohledňuje charakter obtíží v průběhu zkoušek, vyučující jsou obeznámeni se speciálními vzdělávacími potřebami žáků a využívají formativního hodnocení, prostory školy jsou částečně dostupné všem žákům).
- **Pokročilá úroveň** – škola má zpracované komplexní pojetí inkluzivního vzdělávání (u žáků se speciálními vzdělávacími potřebami škola pracuje s individuálními vzdělávacími a výchovnými plány, vyučující v plné šíři využívají pedagogickou diagnostiku, škola spolupracuje se zaměstnavateli a umožňuje žákům se speciálními vzdělávacími potřebami realizovat odborný výcvik a praxi, s některými žáky se speciálními vzdělávacími potřebami spolupracuje asistent pedagoga, na škole je rozšířené poradenské pracoviště, prostory školy jsou dostupné všem žákům).
- **Nejvyšší úroveň** – komplexní pojetí inkluzivního vzdělávání je školou dále rozšiřováno (tvorba plánů inkluzivního rozvoje školy, realizace plánů je metodicky řízena a koordinována, zaměstnavatelé vytvářejí žákům se speciálními vzdělávacími potřebami vhodné podmínky, škola spolupracuje při péči o žáky se speciálními vzdělávacími potřebami s dalšími institucemi a specialisty, prostředí školy je přizpůsobeno všem žákům).

PODPORA KOMPETENCÍ K PODNIKAVOSTI, INICIATIVĚ A KREATIVITĚ

- **Základní úroveň** – podpora kompetencí k podnikavosti probíhá na informativní bázi, škola tuto oblast podporuje tak, jak je zadáno v RVP.
- **Mírně pokročilá úroveň** – podpora kompetencí k podnikavosti probíhá pouze v podobě dílčích aktivit, bez celkové strategie (zapojení do projektů ESF, mezinárodních programů Leonardo Da Vinci, využití těchto zkušeností bez celkové koncepce).
- **Pokročilá úroveň** – systematický a aktivní rozvoj podpory kompetencí k podnikavosti (škola spolupracuje s celorepublikovými iniciativami na podporu podnikavosti – CEFIF, spoluúčast na projektech na celostátní nebo krajské úrovni, pravidelné využívání informací a podnětů k rozvoji oblasti).
- **Nejvyšší úroveň** – systematický rozvoj podpory kompetencí k podnikavosti je jednou z priorit školy, pro oblast je vyčleněn pracovník školy, který má na starosti aktivity podporující podnikavost a koordinaci učitelů, činnosti jsou doplňovány dalšími dílčími aktivitami (projektové dny, konzultace a exkurze, aktivní zapojení žáků do vedení vyučování, kooperace s podnikateli z okolí).

PODPORA ODBORNÉHO VZDĚLÁVÁNÍ VČ. SPOLUPRÁCE ŠKOL A ZAMĚSTNAVATELŮ

- **Základní úroveň** – podpora odborného vzdělávání a spolupráce se zaměstnavateli probíhá pouze v omezené (základní) podobě.
- **Mírně pokročilá úroveň** – spolupráce se zaměstnavateli není systematická, probíhá pouze v podobě dílčích aktivit (stáže pro učitele, zapojení odborníků z praxe, zapojení žáků do praktických aktivit).
- **Pokročilá úroveň** – systematická spolupráce se zaměstnavateli (smlouva o spolupráci, účast zaměstnavatelů u zkoušek, odborný výcvik v modelovém pracovním prostředí).

- **Nejvyšší úroveň** – systematická spolupráce se zaměstnavateli doplněna o další aktivity (škola vyjednává se zaměstnavateli obsah odborného výcviku a praxe, zaměstnavatelé se aktivně podílejí na náborových aktivitách školy a finančně školu/vybrané žáky podporují).

PODPORA POLYTECHNICKÉHO VZDĚLÁVÁNÍ

- **Základní úroveň** – podpora polytechnického vzdělávání je omezena na realizaci pouze v souladu s RVP vyučovaných oborů.
- **Mírně pokročilá úroveň** – podpora polytechnického vzdělávání probíhá pouze v podobě dílčích aktivit (rozvíjení znalostí a dovedností, které jsou součástí polytechnického vzdělávání, motivační akce pro ZŠ, aplikace různých metod ve výuce – skupinová práce, projektová výuka, laboratorní cvičení, praxe atd.).
- **Pokročilá úroveň** – systematická podpora polytechnického vzdělávání (vzájemné propojení polytechnických předmětů a provázání s výukou matematiky, realizace aktivit nad rámec RVP, zapojování do soutěží, spolupráce se ZŠ v regionu).
- **Nejvyšší úroveň** – systematická podpora polytechnického vzdělávání a podpora v rámci dílčích aktivit (zpracované plány výuky polytechnických předmětů a matematiky, které jsou vzájemně provázány, individuální podpora žáků, spolupráce s VŠ v rámci maturitních oborů, podpora samostatné práce žáků – spolupráce se zaměstnavateli, VŠ a výzkumnými institucemi).

PODPORA ROZVOJ KARIÉROVÉHO PORADENSTVÍ

- **Základní úroveň** – kariérové poradenství je realizováno pouze ve své základní podobě, škola nemá komplexní pojetí výuky pro realizaci vzdělávací oblasti či průřezového tématu Člověk a svět práce.
- **Mírně pokročilá úroveň** – škola se snaží oblast kariérového poradenství dále rozvíjet a problematiku propojovat s výukou dalších předmětů, kariérové poradenství se omezuje na žáky, kteří potřebují změnit obor.
- **Pokročilá úroveň** – škola má zpracované komplexní pojetí kariérového poradenství, služby kariérového poradenství obsahují prvky prevence předčasných odchodů, škola v rámci této oblasti příležitostně spolupracuje s externími odborníky a sociálními partnery, kariérové poradenství je využíváno především vyššími ročníky, pozornost je věnována žákům se speciálními vzdělávacími potřebami.
- **Nejvyšší úroveň** – škola má interní systém pro poskytování služeb kariérového poradenství, do kterého jsou zapojeni také externí pracovníci, oblast kariérového poradenství je rozvíjena dalšími činnostmi (pozice kariérového a výchovného poradce jsou oddělené, škola systematicky sleduje předčasné odchody ze vzdělávání a s výsledky cíleně pracuje, nabízí poradenství všem žákům, výuka je zaměřena na utváření pozitivního vztahu k profesi či dalšímu studiu).

ROZVOJ ŠKOL JAKO CENTER CELOŽIVOTNÍHO VZDĚLÁVÁNÍ

- **Základní úroveň** – dalším vzděláváním se škola nezabývá, není součástí vize školy.
- **Mírně pokročilá úroveň** – další vzdělávání je realizováno pouze okrajově, prostřednictvím dílčích aktivit.
- **Pokročilá úroveň** – škola se snaží další vzdělávání rozvíjet (občasná spolupráce s úřady práce a zaměstnavateli, lektory dalšího vzdělávání jsou pracovníci školy, za realizaci dalšího vzdělávání odpovídá pověřený pracovník školy, škola je autorizovanou osobou pro některou z profesních kvalifikací podle zákona 179/2006 Sb.).
- **Nejvyšší úroveň** – další vzdělávání je plnohodnotnou součástí práce školy a je systematicky rozvíjeno (spolupráce s úřady práce a zaměstnavateli, realizace kurzů pro samoplátce, příprava programů dalšího vzdělávání, škola je autorizovanou osobou pro některou z profesních kvalifikací podle zákona 179/2006 Sb. a realizuje kurzy, za realizaci dalšího vzdělávání odpovídá pověřený pracovník školy, většina lektorů prošla vzděláváním v oblasti lektorských dovedností, realizace zájmového a občanského vzdělávání).

ICT

- **Základní úroveň** – digitální technologie jsou ve výuce používány sporadicky a většinou s nimi pracuje pouze učitel. Žáci využívají digitální technologie pouze ve výuce informatických předmětů. Učitelé mají k dispozici pouze limitované digitální zdroje. Škola nevytváří vlastní výukové materiály.
- **Mírně pokročilá úroveň** – škola usiluje o využívání digitálních technologií ve výuce i jiných předmětů, než je informatika. Žáci využívají digitální technologie v jiných předmětech, než je informatika, pouze sporadicky. Na škole působí ICT metodik a koordinátor, který vytváří plán nákupu a začlenění digitálních technologií do výuky.
- **Pokročilá úroveň** – většina učitelů detailně plánuje způsoby integrace digitálních technologií do připravovaných vzdělávacích aktivit. Žáci jsou podporováni ve využívání digitálních technologií i v jiných předmětech, než je informatika. Ve výuce i mimo ni se využívají komunikační nástroje, které jsou používány pro řešení problémů, spolupráci a tvorbu společných výstupů.
- **Nejvyšší úroveň** – digitální technologie jsou ve výuce využívány zcela běžně všemi účastníky dle stanovených pravidel, která reagují na aktuální potřeby školy a výuky. Na škole je zavedena banka digitálních učebních materiálů, které jsou sdílené mezi pedagogy napříč všemi předměty i mezi pedagogy a žáky. Učební materiály jsou průběžně obměňovány a doplňovány.

JAZYKOVÉ VZDĚLÁVÁNÍ

- **Základní úroveň** – jazykové vzdělávání je na škole realizováno v souladu s RVP oborů, které se na škole vyučují, není zde však prakticky aplikována žádná ucelená koncepce podpory jejich výuky. Škola využívá tradiční výukové metody, efektivita výuky není na škole ověřována.
- **Mírně pokročilá úroveň** – škola využívá tradiční i moderní (aktivizační) výukové metody a jednotliví učitelé se snaží začleňovat nové metody v návaznosti na DVPP. Škola se nesystematicky účastní projektů mezinárodní mobility (např. Erasmus, eTwinning). DVPP probíhá nepravidelně a bez jasných výstupů (pracovní listy, plány hodin, dovednostní certifikáty) a přesahů do výuky.
- **Pokročilá úroveň** – jazykové předmětové týmy cizích jazyků se snaží spolupracovat v rámci ucelené koncepce podpory rozvoje výuky cizích jazyků s důrazem na konkrétní výstupy žáků. Efektivita výuky je pravidelně ověřována observacemi a testováním. Autoevaluace a vzájemné hodnocení mezi kolegy však není využíváno. Škola systematicky využívá ve výuce cizích jazyků moderní (aktivizační) výukové metody. Učitelé spolupracují při pravidelném zavádění nových metod výuky v návaznosti na DVPP.
- **Nejvyšší úroveň** – předmětové týmy cizích jazyků plně spolupracují v rámci ucelené koncepce podpory rozvoje výuky cizích jazyků (týmová výuka). Spolupráce probíhá i s dalšími předmětovými týmy (tandemová výuka, tvorba materiálů atd.). Nové metody výuky jsou nejen systematicky využívány, ale i sdíleny v rámci jednotlivých předmětových týmů i mezi nimi. Škola má kromě účasti na projektech vytvořeny vlastní sítě na podporu mezinárodní mobility žáků.

PODPORA ROZVOJE ČTENÁŘSKÉ GRAMOTNOSTI

- **Základní úroveň** – na škole nepůsobí koordinátor pro čtenářskou gramotnost. Na škole není komplexní pojetí začlenění čtenářské gramotnosti do výuky. Rozvoj čtenářské gramotnosti je na škole realizován v rámci výuky českého jazyka a literatury.
- **Mírně pokročilá úroveň** – na škole působí koordinátor pro čtenářskou gramotnost. Rozvoj čtenářské gramotnosti na škole probíhá pouze prostřednictvím dílčích aktivit. Někteří učitelé zařazují do výuky prvky k rozvoji čtenářské gramotnosti.
- **Pokročilá úroveň** – koordinátor čtenářské gramotnosti spolupracuje s jednotlivými učiteli. Na škole je snaha o vytvoření uceleného pojetí začlenění čtenářské gramotnosti do výuky. Učitelé napříč předměty běžně zařazují do výuky prvky k rozvoji čtenářské gramotnosti.
- **Nejvyšší úroveň** – čtenářská gramotnost je obsahově i časově koordinována pracovníkem, který k tomu má vytvořeny odpovídající podmínky. Škola má zpracovanou ucelenou koncepci rozvoje čtenářské gramotnosti.

Pravidelně dochází ke sdílení poznatků, reflexi učitelů napříč předměty o zkušenostech ze zařazování prvků rozvoje čtenářské gramotnosti do jejich předmětů. Spolupráce s externími partnery (např. místní knihovna, známé osobnosti, nakladatelství apod.) je pravidelnou součástí výuky.

PODPORA ROZVOJE MATEMATICKÉ GRAMOTNOSTI

- **Základní úroveň** – na škole nepůsobí koordinátor pro matematickou gramotnost. Na škole není komplexní pojetí začlenění matematické gramotnosti do výuky. Rozvoj matematické gramotnosti je na škole realizován především v rámci výuky matematiky.
- **Mírně pokročilá úroveň** – na škole působí koordinátor pro matematickou gramotnost. Rozvoj matematické gramotnosti na škole probíhá pouze prostřednictvím dílčích aktivit.
- **Pokročilá úroveň** – koordinátor matematické gramotnosti spolupracuje s jednotlivými učiteli. Na škole je snaha o vytvoření uceleného pojetí začlenění matematické gramotnosti do výuky. Učitelé napříč předměty běžně zařazují do výuky prvky k rozvoji matematické gramotnosti.
- **Nejvyšší úroveň** – matematická gramotnost je obsahově i časově koordinována pracovníkem, který k tomu má vytvořeny odpovídající podmínky. Škola má zpracovanou ucelenou koncepci rozvoje matematické gramotnosti. Pravidelně dochází ke sdílení poznatků, reflexi učitelů napříč předměty o zkušenostech ze zařazování prvků rozvoje matematické gramotnosti do jejich předmětů. Spolupráce s externími partnery (osobnosti, VŠ, výzkumné organizace apod.) je pravidelnou součástí výuky.